



**İZMİR İLİ KONAK İLÇESİNDE ÖĞRENİM GÖREN
BOŞANMIŞ AİLE ÇOCUKLARININ BOŞANMAYA UYUM
DÜZEYLERİNİN İNCELENMESİ**

KONAK REHBERLİK ARAŞTIRMA MERKEZİ

2018

İÇİNDEKİLER

Önsöz	I
Özet	II
Giriş	1
Yöntem	17
Ölçek Geçerlik Güvenirlik Bulguları	18
Evren ve Örneklem	19
Veri Toplama Araçları	20
Verilerin Toplanması ve Analizi	20
Bulgular	21
Boşanma Sonrası Uyum Ölçeğine Katılan Okul Verileri	26
Çocuklar İçin Boşanmaya Uyum Ölçeği	30
Sonuç Ve Öneriler	32
Kaynakça	33
Ekler	35

ÖNSÖZ

Rehberlik ve araştırma merkezi, eğitim öğretim kurumlarındaki rehberlik ve psikolojik danışma hizmetlerinin etkin ve verimli bir şekilde yürütülmesine ilişkin çalışmalarla, hizmet bölgesindeki özel eğitim gerektiren bireylerin eğitsel tanılması ve değerlendirilmesi ile bu bireylere yönelik rehberlik ve psikolojik danışma hizmetlerini yürütmek amacıyla her il merkezi ile nüfus ve hizmet gereklerine göre ilçelerde bakanlıkça açılır.

Yapısı itibariyle öğrencilere; eğitsel tanılama, rehberlik ve psikolojik danışma, öğretmenlere; mesleki gelişim ve eğitim, velilere; ihtiyaç duyulan konularla ilgili davranış ve farkındalık kazandırmaya yönelik eğitimler vermektedir. Rehberlik ve Araştırma Merkezlerinin bağlı bulunduğu il/ilçe milli eğitim müdürlükleri ve hizmet bölgesindeki okullarla oluşturduğu koordinasyon ile veri akışı ve iletişim konusunda farklı bir önem teşkil etmektedir. Bu özelliğinden dolayı akademik araştırmaların sağlıklı bir şekilde yürütülebileceği bir kurum olma özelliği bulunmaktadır. Ancak bu zamana kadar rehberlik ve araştırma merkezlerinde araştırma yapmak yerine daha çok eğitsel tanılama ve rehberlik psikolojik danışma hizmetleri verilmektedir. Bu eksiklikten yola çıkarak Konak Rehberlik ve Araştırma Merkezi olarak hem kendi bölgemizin sorunlarına ışık tutacak hem de eğitim bilimleri literatürüne katkıda bulunacak araştırmalar yapmaya karar verdik. Sizlerle paylaştığımız araştırma bu anlamda yaptığımız ilk girişim olma özelliğini taşımaktadır.

Araştırmanın yapılması için gereken resmi izin ve onayların alınmasını sağlayan Konak Kaymakamı Ahmet ÖNAL'a, Konak İlçe Milli Eğitim Müdürü Serdal ŞİMŞEK'e, araştırmada kullanılan ölçeği bizimle paylaşan Berna ARİFOĞLU, Nalan ŞANLI RICHARD, Gülcem RAZI ve Fatma ÖZ teşekkür ediyorum. Araştırmamıza katılan ve uygulama sırasında büyük özveri ile çalışan ilkököl ve ortaokul rehberlik öğretmeni arkadaşlarımıza ve idarecilerimize, Araştırmanın analizleri için bizden bilgi ve deneyimini esirgemeyen Karabağlar Rehberlik ve Araştırma Merkezi Rehberlik ve Psikolojik Danışma Hizmetleri Bölüm Başkanı Dr. Serdal Özgözü'ye, araştırmanın yazımı ile ilgili gereken düzeltmeleri yapan Buca Ege İhracatçı Birlikleri Ortaokulu Türkçe Öğretmeni Sevil Üstündağ'a ve araştırmanın başından sonuna kadar planlanmasında, yürütülmesinde ve yazımında çalışan Konak Rehberlik ve Araştırma Merkezi Müdür Yardımcısı Ferhan Feyizli, Rehberlik ve Psikolojik Danışma Hizmetleri bölümü çalışanları Abdullah Alyaprak, Ayşegül Doğru, Güneş Dost, Fatih Arıca, Hülya Akman ve Özlem Dirik'e sonsuz teşekkürler.

Ahmet KARADUMAN

Konak RAM Müdürü

Ö Z E T

Aile, evlilik ve kan bağına dayanan, karı, koca, çocuklar, kardeşler arasındaki ilişkilerin oluşturduğu toplum içindeki en küçük birliktir (Türk Dil Kurumu). Yapılan tanımdan yola çıktığımızda, ailenin toplumların kültürel yapısını, değer yargılarını, gelecek nesillere aktarmada çok önemli bir role sahip olduğu anlaşılmaktadır. Çocuklara iyi örnek teşkil edecek bir aile yapısı, koşulsuz sevgi ve kabul, etkili bir iletişim çocukların kendilerine yetebilen, potansiyellerini kullanabilen, çözüm becerileri geliştirebilme yeteneğine sahip sağlıklı bireyler olarak yetişmelerine büyük ölçüde destek olacaktır. Çocuklarımız geleceğimizin, toplumumuzun temel yapısını şekillendirecek ana unsurlardır. Çocukların zorlu yaşam şartlarına, ruh sağlığını örseleyen durumlara maruz kalması toplumun temel dinamiklerini de derinden etkileyecektir.

Ailenin oluşmasındaki etkenlerden biri kan bağı olurken, diğeri ise evlilik akdinin gerçekleştirilmesidir. Ancak bazı durumlarda evlilik birlikteliği sekteye uğramakta beraberliğin devamı için gösterilen tüm çabalar ve alınan tedbirler aile birliğinin bozulmasını önleyememektedir. Aile içinde sürekli yaşanan tartışmalar, çatışmalar ve dengelerin bozulması, çocukların ruh sağlığının olumsuz yönde etkilenmesine neden olmaktadır ve boşanma yoluyla çocukların bu sağlıksız ortamdan uzun vadede etkilenmesinin engellenemediği yadsınamaz bir gerçektir. Aile içinde yaşanan bu sorunlar çoğu zaman çocuğu anne ve babadan ayıran bir olaydır ve çocuk için travmatik bir durumu beraberinde getirmektedir. Kimi zaman boşanma sürecinde çocuğun ev, okul, aile ortamı, arkadaş çevresi değişmekte ve çocuğun bu yeni koşullara uyum sağlaması beklenmektedir. Çocuk artık tek ebeveyniyle yaşamak durumundadır. Bu durumda çocuklar, yaş düzeylerine, gelişim özelliklerine, anne ve babanın kendisiyle nitelikli ve düzenli olarak zaman geçirmesine bağlı olarak kendi baş etme becerileri oranında süreci yönetirler.

Bu çalışmanın amacı; sayıları her geçen gün artan boşanmış aile çocuklarının uyumlarını değerlendiren özgün form Portes ve arkadaşları (1999) tarafından geliştirilmiş Arifoğlu ve arkadaşları tarafından Türkçeye uyarlaması ve geçerlik güvenirlik çalışması yapılan “Çocuklar için boşanmaya uyum envanteri” nin İzmir ili Konak ilçesinde öğrenim gören anne ve babası boşanmış, 3-4 ve 5-6. Sınıf boşanmış aile çocuklarının boşanma sonrası sosyal uyum düzeylerini ölçmektir.

GİRİŞ

Aile; içinde insan türünün belli bir şekilde üretildiği, cinsel ilişkinin belirli bir şekilde düzenlendiği, ilk sosyalleşme sürecinin ortaya çıktığı, karşılıklı ilişkilerin belirli kurallara bağlandığı, o güne dek toplumda meydana getirilmiş kültürel zenginliklerin nesilden nesile aktarıldığı, biyolojik, psikolojik, ekonomik ve toplumsal boyutları olan en temel sosyal birimdir (Kızılçelik ve Erjem 1996). Şahinkaya'ya (1990) göre ise aile; evlenme, kan veya evlat edinme bağlarıyla birbirine bağlanmış, aynı evde yaşayan, aynı geliri paylaşan, oynadıkları karı-koca, anne-baba, evlat ve kardeş rolleri ile birbirlerine etki yapan, kendilerine özgü bir görgüyü oluşturup kuşaktan kuşağa aktaran insan topluluğudur. Aile, toplumsal düzenin en küçük ve en önemli parçasıdır.

Toplumun en küçük birimi olarak kabul edilen ailenin insan yaşamında vazgeçilmez bir önemi vardır. İnsanın ihtiyaçlarını karşılayabileceği doğal yer kendi ailesidir. Bireyin yaşamından doyum sağlaması, bireysel fonksiyonlarını etkili bir şekilde yerine getirmesi ve yaşadığı topluma uygun bir kişi olarak yetişmesi önce aile çevresinde mümkün olmaktadır (Nazlı2000, Erkal 2003).

Toplum bir bütün olarak yapısı ve işleyişi ile tarihsel süreç içerisinde nasıl köklü bir değişime uğruyorsa, aile kurumu da buna bağlı olarak köklü nitelik ve nicelik değişimlerinden geçmektedir (Timur 1982). Aile kurumunun geçirdiği değişimi; her aileyi oluşturan temel öğeler olan kadın, erkek ve çocukların rollerinde, ayrıca buna bağlı olarak ailenin görevlerinde ortaya çıkmış olan değişiklikler içinde izlemek gerekmektedir(Gönen ve Hablemitoğlu1993). Ailenin yapısını etkileyecek en önemli durum anne ya da babadan birisinin çeşitli nedenlerle aileden kopması ve bu yüzden ailenin işlevlerinin birçoğunun aksamasıdır. Bu sorunların varlığı ailenin çözülmeye doğru gittiği endişesini doğurmaktadır. Çözülen aile ilişkileri sonucu ortaya çıkan aile tipi, parçalanmış ailedir. Boşanma sonucu ortaya çıkan parçalanmış aileler evrensel boyutta hızla artmaktadır (Anonim 2001).

Evlilik, iki insanın kurduğu bir bağ olarak sürekli birliktelik amacını taşır. Ancak karşısındaki tüm kamusal baskı, gelenek ve göreneklere rağmen, evlilik birliğinin bozulması kimi durumlarda kaçınılmaz olabilmektedir. Evlilik birlikteliğinin sonlanması anlamına gelen boşanma, teorik anlamda yasal olarak kurulan evlilik birliğinin yine yasal olarak sona ermesidir (Özguven 2000).

Boşanma, ailenin bölünmesine ve dağılmasına yol açan, yetişkinleri olduğu kadar, varsa çiftin çocuklarını ve diğer aile üyelerini de sarsabilen yıpratıcı bir olaydır (Çelikoğlu 1997). Boşanma, bir arada yaşama isteğini kaybeden bireylerin verdikleri karar sonucu ayrılmalarıdır ve en temelde ailenin parçalanması demektir (Walczak ve Burns 2004). Boşanma; kültür, evlenme yaşı, eğitim ve sosyo-kültürel uyumsuzluk gibi nedenlerden doğmasına rağmen, en temelde evlilikteki sorunların çözülememesi nedeniyle ailenin dağılması sonucu ortaya çıkan bir durumdur (Raley ve Bumpass 2003).

Boşanmış çiftlerin büyük bir bölümünün, evliliklerinde ciddi ve sürekli çatışma yaşadıkları; bazı çiftlerin ise, hemen hemen her şey üzerine tartışabildikleri belirtilmektedir. Bu tartışmaların bazılarının ciddi olduğu; bazılarının ise çok küçük şeyler için olabildiği söylenmektedir. Ekonomik sorunlar, eşlerin kişilik özellikleri, iletişimsizlik, eşlerden birinin eşi tarafından sevilmediğini hissetmesi, maddi konular, çocuklar, aile yaşantısı ve ailedeki roller üzerinde en yoğun tartışılan konular arasında yer almaktadır. Eğer çiftlerin çatışmayı çözmeye yetenekleri yoksa bu durum çatışmaların sonunda boşanmaya yol açabilir.

Boşanan çiftlerin yaklaşık üçte ikisinin çocukları olduğundan boşanmanın bir sürecine “ebeveyn boşanması” adı verilmektedir. Anne ve babanın boşanmaya karar vermelerinin öncesinde ve boşanma sürecince çocuğu etkileyen en önemli konulardan bir tanesi anne ve baba arasında yaşanan çatışmalardır. Eşler özellikle boşanma kararı almadan hemen önceki süreçte oldukça fazla çatışma yaşamaktadırlar. Bu çatışmalı ev ortamı da, çocuk üzerinde kuşkusuz olumsuz etkiler ortaya çıkarmaktadır. Çocukların velayeti, ziyaret kuralları, her iki ebeveynin çocuk üzerinde üstlenmesi gereken sorumluluklar gibi kararların verildiği bu süreç, oldukça stresli olabilmektedir. Hatta bu süreçte ebeveynlerin çocuklarını birbirlerine karşı silah olarak kullanması ya da çocuklarını kendi aralarındaki çatışmadan uzak tutmamaları nedeniyle bu sürecin boşanmanın en trajik kısmı olabileceği belirtilmektedir.

Boşanma ilk olarak düşünsel ve duygusal boyutta ortaya çıkan, ayrılık sonrası hukuki karar ile kesinleşen ve yeni bir yaşam düzeni kurulması ile sonuçlanan, psikolojik, sosyal ve ekonomik boyutları olan bir süreçtir(Uyar 1999). Boşanma, evliliklerini iyi olarak değerlendirenler için bir kriz, evliliklerini kötü olarak görenler için ise yeni bir yaşam düzeni kurma fırsatıdır (Kalmijn ve Monden 2006).

Boşanma kararının alınması bilişsel, zor bir süreçtir ve bu kararın verilmesinde; evliliğin devamından elde edilecek faydanın, evliliğin sonlanmasından elde edilecek faydadan daha az görülmesi temel neden olmaktadır (Raley ve Bumpass 2003). Arıkan(1996), boşanmanın nispeten modern bir fenomen olarak görülmesine karşın, aile ve evlenme olguları gibi zaman ve mekan boyutlarını aşan evrensel bir olgu olduğunu belirtmiştir. Boşanma ile ilişkili olduğu düşünülen pek çok değişkeni belirtmek olanaklıdır. Boşanmanın en somut nedenleri; psikolojik hastalıklar, şiddet, intihar ve aldatma gibi durumlardır (Carrere vd. 2000). Bununla birlikte boşanmanın temel nedenleri; ekonomik ve çalışma durumu, sosyo-kültürel durum, eğitim durumu ile evlilik yaşı boyutlarında ele alınabilmektedir (Arıkan 1992, Kalmijn vd. 2004).

Çocukluk çağı ve ebeveyn çocuk ilişkileri son derece önemlidir. Özellikle de yaşamın ilk yıllarında anne-babayla olan ilişkinin önemi tartışılmaz. Boşanma ise, hiç kuşkusuz hem çocuklar hem de ebeveynler için oldukça zor ve stresli bir süreçtir. Konuya çocuk açısından bakıldığında, boşanma sürecinin başlaması ile birlikte, o güne kadar en fazla bağlı olduğu iki kişiye bundan sonra eşit olarak ulaşamayacak ve dünyası bir anlamda bölünecektir. (Amato 1994, Benedek ve Brown 1995, Lamb ve ark (1997, Woodward ve ark. 2000, Furstenberg ve Kiernan 2001, Isaacs 2002, Butler 2003).

Araştırma sonuçlarına göre 1965-1979 arasında boşanma oranları hızlı bir artış göstermektedir.1970 in sonlarında veya 80’lerin başında doğan %40-50 arası çocuk boşanma deneyimi yaşayacakları tahmin edilmektedir ve bunlar yaklaşık 5 yıl boyunca tek ebeveynli evlerde yaşayacaklardır. Boşanan anneleri % 75 i ,babaların %80 i tekrar evleneceğinden, ikinci bir boşanma riski de artmaktadır (Hetherington,1989).

Günümüzde çeşitli istatistikler incelendiğinde dünya genelinde boşanma oranlarında ciddi bir artış olduğu gözlenmektedir. Amerika Birleşik Devletleri’nde 18 yaşına gelmeden her beş çocuktan ikisinin ailesinde boşanma olayı yaşanmaktadır (Amato 2000). 20. yüzyıl boyunca aile yaşamındaki tüm değişiklikler içinde en dramatik olanının boşanma oranındaki hızlı artış olduğunu belirtmektedir. Boşanmadan sonra çocukların çoğu anneleri ile tek

ebeveynli olarak yaşamlarını sürdürmektedir. Boşanma olgusu gelişmiş ülkelerde çok daha yoğun olarak gözlenmekte olsa da gelişmekte olan ülkelerde de hızla artış gözden kaçmamaktadır. Türkiye İstatistik Kurumu'nun 2016 yılın ait evlenme ve boşanma istatistikleri incelendiğinde evlenen kişi sayısı 594.493 boşanan kişi sayısı 126.164 tür. Bu veriler doğrultusunda Türkiye genelinde 1975 yılında binde 0,32 olan boşanma oranının binde 1,59 a yükseldiği görülmektedir. 2016 yılı kaba boşanma istatistiğine baktığımızda, İzmir ilinin binde 2,63 ile en yüksek kaba boşanma hızına sahip il olduğu gözlenmektedir. Yapılan araştırma bu ailelerin yarıdan fazlasının çocuklu olduğu düşünüldüğünde boşanmanın getirdiği sorunlardan yalnızca çiftlerin değil büyük oranda çocukların da etkilendiğini ortaya koymaktadır.

Boşanma Oranlarındaki Artışın Nedenleri

Günümüzde gelişmiş batılı ülkelerde, evliliklerin hemen hemen yarısı boşanma riski altındadır. Boşanma evliliklerini iyi olarak değerlendirenler için bir kriz, evliliklerini kötü olarak görenler için ise yeni bir yaşam düzeni kurma fırsatıdır. (Kalmijn and Monden, 2006: 1197). Gelişmekte olan ülkelerde ise kadının işgücüne aktif katılımının artmasıyla, gelişmiş batılı ülkelerdeki kadar ciddi boyutlara ulaşmasa bile çok sayıda evliliğin boşanma riski altına girdiği kabul edilmektedir (Benedek and Brown,1997: 2). Evrensel olarak boşanmanın yaygınlaşmasının ve boşanma oranlarının artmasının toplumsal değişimle bağlantılı olarak çok çeşitli sebepleri vardır. Düşük orandaki varlıklı insanların dışında, artık evlilik ile mülkiyetin ve statünün kuşaktan kuşağa aktarılması isteği daha azdır (Katz, 1994: 51).

Evlilik eskisine oranla daha az zorunlu bir ekonomik ortaklık olarak görülmektedir. Genel refahtaki artış, evlilikle ilgili bir sorun olduğunda ayrı bir evde yaşamının eskisine oranla daha kolaylaşmasına neden olmaktadır (Lyngstad, 2004: 133). Boşanma ile ilgili tabuların yıkılması kısmen bu gelişmelerin bir sonucu olup, boşanmaların artmasında kolaylaştırıcı bir etken olarak rol oynamaktadır (Giddens, 2000: 157). Üretim araçlarındaki değişikliklerin yol açtığı kentleşme ve dolayısıyla yeni (Toplum ve Sosyal Hizmet Cilt 21, Sayı 2, Ekim 2010 122) yaşam tarzları toplumsal hayatta giderek artan oranda bir hareketliliğe yol açmıştır. Bu durum zamanla bireyselleşmeye, kadının özgürleşmesine ve dolayısıyla kurulan ailelerin geçmişte olduğu gibi kadınların ikinci planda olduğu değil de, sevgi ve saygının karşılıklı yaşandığı bir yapıya dönüşmüştür. Bu temelde kurulan evliliklerde, kadının erkeğe “bağımlılığı” yerine “karşılıklı bağıllık” ilişkisi ön plana çıkmış, evliliğe yüklenen anlamlar değişmiş; evlilikten daha fazla dayanışma, dostluk, sevgi paylaşımı ve duygusal yakınlık beklenilmeye başlanmış, ilişkinin niteliği eşlerin beklentilerini karşılamadığı noktada da boşanmalar daha fazla gündeme gelmiştir.

Ayrıca çocukların varlığının da tek başına bir evliliği sürdürmek için yeterli olmadığı kabul edilmeye başlanmıştır (Karney and Bradbury, 1995:121; Furstenberg, 1996: 38). A.B.D’de her iki evlilikten birisi boşanmayla sonuçlanmaktadır. Buna karşın diğer batı ülkelerinde boşanma oranları yüksektir. Artma eğilimi içinde olan boşanma oranı batı ülkelerinde binde 2-4 arasındadır (Giddens, 2000: 157). Benedek and Brown (1997: 3)

Amerika Birleşik Devletleri’nde araştırmalar, 1975 yılından sonra her yıl yarım milyondan fazla çocuğun anne ve babasının boşandığını, 1950’lerde düşük olan boşanma

oranlarının 1960 ve 1970'ler ile birlikte hızlı bir şekilde artmasının tesadüf olmadığını belirtmiş, değişen, hatta evrim geçiren ve giderek daha özgür olan bir ortamda, toplumun değil, bireyin mutluluğunu önemseyen bir anlayış içinde, hem kadının hem de erkeğin evliliğin kalıcılığı ile ilgili toplumsal ve dini sınırları sorgulamaya başladıklarını, eşlerin birbirlerine karşı duygusal boyutta soğumaya başlamalarını boşanma için yeterli görebildiklerini, ayrıca hükümetlerin de boşanmayı kolaylaştıran yasalar çıkararak boşanma oranlarının artmasında etken olduklarını belirtmişlerdir. Günümüzde evrensel olarak boşanma oranlarının artması, insanların evliliğe daha az istekli olmalarına değil, evlilik anlayışındaki değişimle birlikte, mutlu bir evlilik kurma ve mutlu olmanın, geleneksel değerler ve çocuğun varlığı için evlilikte mutsuzluğa katlanılmasına tercih edilmesine bağlanmaktadır. Daha fazla evliliğin boşanma ile sonuçlanması; evlilikten kaynaklanan derin bir doyumsuzluğun göstergesi olmaktan çok, evliliği ödüllendirici ve doyum sağlayıcı ilişki haline getirme kararlılığındaki artışın bir göstergesi olarak görülmektedir (Yörükoğlu, 2000: 104).

Türkiye’de Boşanma

Arıkan (1996), “Halkın boşanmaya ilişkin tutumları araştırması” adlı çalışmasında, ülkemizde boşanma oranlarının 90’lı yıllarda binde birden az olduğunu, bu nedenle boşanmanın sosyal bir sorun olarak değerlendirilemeyeceğini belirtmiştir. Ancak süreç içerisinde boşanma oranının hızlı bir şekilde artması sonucu, daha fazla sayıda yetişkin ve çocuğun boşanma gerçeği ile karşı karşıya kalmasıyla, boşanma ülkemizde toplumsal boyutta önemli bir sorun olarak değerlendirilmeye başlanmıştır. Türkiye’de 2000, 2006 ve 2007 yıllarında gerçekleşen boşanma sayıları sırasıyla; 34862, 93489 ve 94219’dur. (İlerleyen yıllar ile birlikte boşanma sayılarının arttığı görülmektedir. 2000 yılında kaba boşanma hızı binde 0.53 iken, bu oran 2006 yılında binde 1.28’e, 2007 yılında ise binde 1.34’e yükselmiştir. Boşanma nedenlerine bakıldığında ise en önemli üç nedenin zaman içinde değişmediği anlaşılmaktadır. En önemli boşanma nedenleri sırasıyla; şiddetli geçimsizlik, terk ve zinadır. 2000 yılında belli bir yıl içerisinde her bin kişiye düşen boşanma sayısı kaba boşanma hızıdır. Şiddetli geçimsizlik nedeni ile boşananların oranı % 94.21 iken, terk nedeni ile boşananların oranı % 1.7 ve zina nedeni ile boşananların oranı % 0.38’dir. 2006 yılında bu oranlar sırasıyla, % 94.61, % 0.3, % 0.08, 2007 yılında ise % 93.9, % 0.24 ve % 0.08 olmuştur.)

Daha yakın tarihli TÜİK verilerine bakıldığında 2011 yılında boşanan çiftlerin sayısı bir önceki yıla göre % 1,3 oranında artmıştır. Kaba boşanma hızı 2011 yılında binde 1,62 olarak gerçekleşmiştir. İstatistikî Bölge Birimleri Sınıflaması 1. düzeye göre 2011 yılında en yüksek kaba boşanma hızı binde 2,29 ile Ege Bölgesi’ndedir. Boşanan çiftlerin sayısı 2012 yılında, bir önceki yıla göre %2,7 artarak 123325’e yükselmiştir. Kaba boşanma hızı 2012 yılında ‰1,64 olarak gerçekleşmiştir. Boşanmaların en yüksek olduğu bölge ‰2,30 ile Ege Bölgesi’dir. 2013 yılında Kaba boşanma hızı ‰1,65 olarak gerçekleşmiştir. En yüksek kaba boşanma hızı ‰2,25 ile Ege Bölgesi’nde görüldü. Kaba boşanma hızının 2013 yılında en yüksek olduğu il ‰2,70 ile Antalya oldu. Antalya’yı ‰2,68 ile İzmir, ‰2,51 ile Muğla izledi. 2014 yılında Kaba boşanma hızı binde 1,7 olarak gerçekleşti. Kaba boşanma hızının 2014 yılında en yüksek olduğu il, binde 2,87 ile Antalya oldu.2016 yılında kaba boşanma hızı binde 1,59 olarak gerçekleşti. 2015 Yılında kaba boşanma hızı binde 1,69 olarak gerçekleşti.

Kaba evlenme hızının 2015 yılında en yüksek olduğu il, binde 9,84 ile Kilis oldu. Kaba boşanma hızının 2016 yılında en yüksek olduğu il, binde 2,63 ile İzmir oldu.

İstatistiksel verilerden anlaşılacağı gibi Türkiye’de en önemli boşanma nedeni şiddetli geçimsizliktir (Anonim 2001b, Anonim 2007, Anonim 2008).

Evlilik bağının kolayca çözülmesinin toplum için sosyal birtakım sorunlar yarattığı gerçektir. Ne var ki, boşanmaya imkân vermemek için zorlaştırmak da bir çözüm yolu değildir. Bozulan aile düzeni içinde eşlerin boşanma yönündeki istekleri ile toplumun ailenin devamındaki menfaati arasında denge kurmak hukuk açısından temel amaçtır. Türkiye’de boşanma Medeni Kanun çerçevesinde gerçekleştirilmektedir (Akın 2007).

Boşanma Sonrası Yaşama Uyum Kavramı

Boşanma oranlarının ve boşanan bireyler tarafından yaşanan olumsuz yaşantıların artmasıyla, boşanma sonrası yaşama uyum aile literatüründe önem kazanmış ve boşanma sonrası yaşama uyum araştırmacıların temel odaklarından biri haline gelmiştir (Terling-Walt, 2001, Yılmaz,2002). Boşanma sonrası yaşama uyum terimi pek çok kuramcı tarafından tarif edilse de ampirik olarak nasıl tanımlanacağı konusunda çok az fikir birliği vardır. Boşanma sonrası uyum kavramsal ve içe vuruk olarak çeşitli şekillerde tanımlanmıştır. İçe vuruk olarak; eşler ve çocuklar için boşanma öncesi ailesel rollerden boşanma sonrası ailesel rollere başarılı geçiş olarak tanımlanmıştır. Kitson ve Rasche (1977) boşanma sonrası yaşama uyumu “evli olma durumuna ve eski eşe bağlı olmaksızın kendisi için kimlik geliştirebilme becerisi ve ev, iş, boş zaman ve günlük yaşam rol sorumluluklarında uygun işlev gösterebilme becerisi” olarak tanımlamaktadır. Boşanma sonrası yaşama uyumun bazı tanımları yeniden dengeyi sağlama sürecine odaklanmaktadır. Bu kavramsal tanımların bazıları boşanmanın içerdiği çeşitli kayıplara uyumun önemini vurgulamaktadır. Bir diğer yaklaşım boşananlar arasında yaygın olarak bildirilen fiziksel ve psikolojik belirtilerin olamamasına odaklanmaktadır. Boşanma sonrası yaşama uyumun çok boyutlu doğası bu olgunun nasıl tanımlanabileceği konusunda ayrı fikirleri doğurmuştur. Uyum burada psikolojik dağınıklık belirtilerinden göreceli olarak bağımsız olma benlik saygısına sahip olma, kimliğinin eski evliliği veya eşiyile artık daha fazla bağlı olmadığı bakış açısına sahip olma olarak tanımlanmaktadır.

Literatür taraması boşanma çalışmalarında birkaç önemli yaklaşım kullanıldığını göstermektedir. 1980’lerde büyük ilgi gören alternatif bir yaklaşım boşanmayı bir kriz olarak veya doğum, ölüm, iş kaybı, terfi, taşınma ya da evlilik gibi yaygınlıkla meydana gelen stresli yaşam olayı olarak görmektedir (Yılmaz 2002).

Yaşam olayları yaklaşımına göre, boşanma sürecinde uyum stresli bir yaşam olayına tepki olarak görülmektedir. Boşanma, eşin ölüm yoluyla kaybından sonra en stresli yaşam olayı olarak bildirilmektedir (Holmes&Rahe 1967). Kriz modeli olarak da adlandırılan bu yaklaşımda stresli bir yaşam olayı olan boşanmanın işlevsellikte dağınıklığa yol açtığı ifade edilmektedir (Kitson&Holmes 1992).

Kayıp kavramları yaklaşıma göre, boşanmada yaşanan kaybın bir kişiyi değil aynı zamanda sosyal statü, arkadaşlar, finansal kaynakları da içerdiği için tüm aile bireylerini etkilediği belirtilmektedir.

Waller' in gelişimsel modelinde ise, boşanma sonrası farklı yaşam koşullarının oluşturduğu dönemler boyunca, farklı davranışsal değişimlerin öngörülen şekilde meydana geldiği bir süreci içerdiği ve eski alışkanlıkları kırmak, yeniden yapılandırılan yaşam, yeni sevgi objeleri arama, yeniden uyumun tamamlanması olmak üzere dört aşamadan söz edilmektedir (1951).

Kessler' in psikososyal gelişim kuramında da boşanmanın psikolojik süreç olarak 7 duygusal döneme ayrıldığı; bunların gözünü açmak, tatsız olan gerçeği fark etmek, erozyon, ayrışma, fiziksel ayrılık, yas, ikinci ergenlik, araştırma ve sıkı çalışma olduğu ifade edilmiştir.

Bohannan (1968) boşanmanın 6 paralel süreçten oluştuğu görüşündedir. Duygusal, hukuki, ekonomik, anne baba olarak ebeveynsel, toplumsal ruhsal yönleriyle çok boyutlu olarak gerçekleşen boşanma süreci her bireyde farklı seyredebilmektedir (Uçan,Sayıl&Sayıl, 2005) .

Bowlby (1958) tarafından ileri sürülen ve yaşamın ilk zamanlarında bebeğin bakım veren kişiye bağlanmasına odaklanan bağlanma teorisinin yaşam boyu uygulamaları kapsamında Weiss (1975) boşanmaya bağlı kayıp deneyimini araştırmıştır. Bir bağlanma türü olarak ileri sürülen güvensiz bağlanma kayıp beklentisini içermekte ve ironik olarak güvensiz bağlananlar ilişki kaybı deneyimine daha yatkın olmaktadır.

Yükleme Teorisine göre, olaylar için yüklemeler bireyin olaylara bilişsel, duyuşsal ve davranışsal tepkileriyle bağlantılı olmaktadır. Yüklemelerin kontrol ve bireyin benlik saygısı ile benlik sunumunu koruma ve artırma işlevleri bulunmaktadır. Evliliğin sonlanmasını düşünme, açıklama biçimi ve tarzı bireylerin boşanmaya uyum güçlerini ve kendini suçlama duygularını geliştirebilmektedir. Kontrol duygusu en çok evliliğin başarısızlığı için içsel ve değiştirilebilir nedenleri tanımlayan yüklemelerle ortaya çıkmaktadır. Benlik imajı evliliğin sonlanması için bireyin kendini suçlama derecesiyle bağlantılı görülmektedir (Grych&Finchman,1992) .

Boşanma sıklıkla belirli bir başlangıç ve sonlanma noktası olan bir yaşam olayı veya kriz olarak kavramsallaştırılmaktadır. Bu yaklaşımın bir sınırlılığı birey üzerine odaklanması ve bireyin ilişkiler sisteminde meydana gelen ve devam eden değişimleri yok saymasıdır. Çoğu araştırmacı her bir aile üyesinin uyumunun üzerinde durmuş ve kişiler arası süreçlere az ilgi göstermiştir. İlerleyen zamanlarda boşanma, Emery (1994) tarafından yapıldığı gibi, hem birey hem de çift düzeyinde, roller ve ilişkilerin devam eden şekilde yeniden tartışılmasını gerektiren gelişimsel bir süreç olarak kavramsallaştırılmaktadır.

Çeşitli psikolojik, ilişkisel ve demografik değişkenlerin boşanma sonrası yaşama uyum seviyesiyle ilişkili olduğu saptanmıştır. Bu değişkenler; çocukla ilişkili faktörler, sosyal destek, cinsiyet, yaş, eğitim, çalışma, evlilik süresi, evlilik yaşı, çocuk sayısı ,evlilik kalitesi ile ilişkili değişkenler olarak belirtilmektedir.

Boşanmanın Çocuk Üzerindeki Etkileri

Boşanmanın çocuğu nasıl etkilediđi konusunda genelleme yapmak olanaksızdır. Her boşanma olayı, kendine özgü, karmaşık ve çok yönlüdür. Boşanma, yalnızca eşler arasında geçen bir durum ya da süreç deđildir. Boşanma sürecinde olan ya da boşanmış çiftlerin ebeveynlik gibi sorumlukları vardır. Bu süreç, çiftler kadar çocuklar için de önemli bir süreçtir. Çocuđun annesinden ya da babasından ayrılmasına yol açan bu olay, dengelerin bozulmasına çocuk için travmatik bir durumun oluşmasına yol açabilmektedir. Boşanmanın birçok boyutu vardır. Bunlar sosyal, psikolojik, hukuki durumları kapsamaktadır ve çocukların üzerinde olumsuz etkilere neden olabilmektedir.

Boşanmanın, çocuđun psikolojik ve sosyal uyumu, akademik başarısı gibi birçok alanda sorunlar ortaya çıkardığını bildiren birçok araştırma vardır (Wolchik ve ark. 2000, Isaacs 2002, Sun ve Li 2002, Anthony ve ark. 2014, Havermans 2014). Bunun yanı sıra, çocukların ebeveynleri arasındaki çatışmadan kendilerini sorumlu tuttukları da vurgulanmaktadır (Benedek ve Brown 1995, Skolnick ve Skolnick 1999, Walzer ve Oles 2003).

Ülkemizde yapılan bir araştırmada, ebeveynleri boşanmış ve evli olan çocukların ebeveynlerine yönelik kontrol algıları incelenmiştir. Sonuç olarak, boşanmış anneler, evli annelere göre, çocukları tarafından daha fazla kontrol edici olarak algılanmıştır. Bu durumun, babaların, boşanmayla birlikte çocuklarının yaşamlarından uzaklaşması ve bu durumda annelerin, çocuđun günlük yaşamındaki tek sorumlu ebeveyn durumuna gelmesi; ayrıca, annelerin, kendilerini çođu zaman çocuđun hem annesi hem de babası gibi olma durumunda hissetmesi ile açıklanabileceđi öne sürülmüştür. Bunların yanı sıra, boşanmış annelerin, evli annelere göre, çocukları tarafından daha kontrol edici olarak algılanmaları, evlilikte kısmen baba tarafından üstlenilen, denetleyici otorite rolünü de üstlenmelerinden kaynaklanmış olabileceđi belirtilmiştir (Öngider 2006).

Ailesinden gerekli desteđi göremeyen çocuklar için arkadaşların veya büyükanne büyükbaba gibi akrabaların önemli destek kaynakları olduđu, tüm bunlara rağmen, çocukların en fazla ebeveynlerinden destek beklediđi de kesindir (Butler ve ark. 2002, Elam ve ark. 2016). Velayeti alan ebeveynlerin, yani genellikle annelerin ise, psikolojik, maddi, sosyal vb. birçok alanda zorluklar yaşaması nedeniyle çocuklarına kısıtlı zaman ve enerji harcayabildiklerinden bahsedilmektedir (Amato 1987, Kitson ve Morgan 1990).

Bir başka araştırmada boşanmanın etkilerinin 1-2 yıl içinde normale dönebileceđi bildirilmekle birlikte, boşanma sonrasında en az 20 yıl süren uyum sorunlarının da olabileceđine dikkat çekmektedir (Hetherington ve Hagan 1999, Wolchik ve ark.2000). Güler' in(1993) yaptıđı bir diđer araştırmada boşanmış aile çocuklarının %88,9 unun okulda başarısız olduđu %33 ünün ruhsal durumunun kötü olduđu, boşanmamış aile çocuklarına göre daha fazla uyum ve davranış sorunu gösterdiđi belirtilmektedir. Aynı zamanda boşanmanın çocuk üzerindeki kısa ve uzun vadeli etkilerinden söz edilmektedir. Özellikle boşanmayı izleyen ilk iki yıl içinde çocukların yoğun uyum sorunları yaşadıkları, bu sürecin bazen 15-20 yıla kadar uzayabileceđi bildirilmektedir.

Boşanma, "potansiyel olarak" çocuğun gelişimini ciddi bir şekilde etkileyecek bir dizi değişikliği beraberinde getirebilir. Burada "potansiyel olarak" şeklinde ifade edilmesinin nedeni, boşanmanın çocuklara kaçınılmaz olarak zarar verecek bir yaşantı olarak görülmemesidir (Benedek ve Brown 1995, Bryner 2001). Çocuğun bu süreçten nasıl etkilendiği, eşlerin boşanmayı nasıl karşıladıkları, kendi hayatlarını nasıl düzenledikleri, birbirleriyle ve çocukla kurdukları iletişimin niteliğine bağlı olarak farklılık göstermektedir (Amato 1993, Sun 2000, Butler ve ark. 2002, Gale ve ark. 2002, Butler 2003). Çocuğun bakış açısından, boşanma sonrasındaki olası en iyi durum, anne-babanın açıkça birbirlerine düşmanlık göstermedikleri, çocuk için birbirleriyle ilişki kurabildikleri ayrıca çocukla ilişkilerini güçlü ve olumlu bir şekilde sürdürebildikleri bir durumdur (Gindes 1998, Koerner ve ark. 2002). Birçok araştırma, özellikle boşanma sonrasında, evden ayrılan baba ile çocuğun ilişkisindeki değişiklikler üzerinde durmaktadır. Araştırmada boşanma sonrasında babanın çocuğuyla ilgili birçok sorumluluğundan uzaklaştığı sonucuna varılmıştır. Ayrıca incelenen bu araştırmaların sonucunda, çocuğun babası tarafından daha az önemsendiği, daha az istendiği ve daha az sevildiği gibi değerlendirmeler yapılmıştır. Bu bulgulara göre, babanın sadece eşinden değil adeta "çocuğundan da boşandığı" ileri sürülmüştür (Amato ve Gilbreth 1999). Boşanan ebeveynlerin yaşadıkları en büyük zorluklardan birisi, kendileri zor bir dönemden geçerken ve yeni bir duruma uyum sağlamaya çalışırken çocuklarına daha fazla ilgi göstermek ve tutarlı olmak zorunda kalmalarıdır.

Amato' nun 2000 yılında ABD'de yaptığı çalışmalarda boşanmaların yarısından fazlasında 18 yaşından küçük çocukları kapsadığı görülmüştür. ABD'de 1998 yılında yapılan istatistik çalışmaları sonucuna göre her yıl 1 milyon çocuk ebeveynlerinin boşanmasına şahit olduğu ifade edilmiştir (Öngider, 2006). Yapılan araştırmalar çocukların, boşanma durumunu kabul etmediklerini göstermektedir. Çocuklar kötü bir evliliği boşanmaya tercih etmektedir(Çağdaş, Seçer, 2004)

Boşanmanın Genel olarak çocuklar üzerindeki olumsuz etkileri özetlenecek olursa;

1) Davranışsal ve Ruhsal Problemler: Anne ve babası boşanan çocuk şiddet ve anti sosyal davranış geliştirme riski taşır. Çok çabuk öfkelenebilir ve birine saldırma konusunda tereddüt göstermez. Çalışmalar, boşanma çocuklarının çoğunun değişen yoğunluk derecesine sahip saldırganlık ve itaatsizliğin karakteristik özelliklerini gösterdiğini işaret etmektedir. Bu koşulların aşırı durumda olması çocuğun sosyal bir uyumsuzluk yaşamasına neden olmaktadır.

2) İlişkilerle ilgili sorunlar: Çocuklar ilişkilerdeki sevgi ve uyum konusunda şüpheler geliştirirler. Güven sorunları oluşur ve bir ilişkide çatışmaları çözmeyin zor olduğunu düşünürler. Böyle çocuklar, yetişkin olduklarında ilişkilerinde olumsuz bir bakış açısı geliştirirler.

3) Madde Bağımlılığına Eğilim: Uyuşturucu ve alkol, ergenlerin hayal kırıklıklarını ve kaygılarını ortadan kaldırdığını düşündükleri bir yol haline alır.

4) Depresyon: Ebeveynlerin boşanmasının neden olduğu ızdırıp ve kalp kırıklığı hissi çocuğun depresyona girmesine neden olabilir. Depresyon ruhsal bir sağlık sorunudur.

Boşanmaya tanık olan çocukların depresyon ve sosyal geri çekilme insidansı daha yüksektir. Araştırmacılar, çocuklarda gözlenen bipolar bozukluk vakalarında boşanmanın katkıda bulunan bir faktör olabileceğini belirtmektedirler.

5) Kötü Eğitim ve Sosyo Ekonomik Durum: Boşanmanın olumsuz psikolojik etkileri çocuğun eğitim konusundaki ilgisini azaltmakta okul notlarında büyük bir düşüşe neden olmaktadır. Bu durum çocuğun öğrenebilme yeteneğini önemli ölçüde engelleyebilir. Eğitimdeki bu bodur gelişme çocuğun bir yetişkin olarak kariyer beklentilerini engellemekte, bu da iyi bir sosyo-ekonomik statüye sahip olmayı zorlaştırmaktadır.

Boşanmanın Çocuklar Üzerindeki Kısa Dönemdeki Etkileri

Boşanmanın kısa vadede çocuğun günlük yaşamına getirdiği etkiler daha belirgindir. Bu süreçte çocuğun yaşı ve anne babadan birinin yanında kalma zorunluluğu belirleyici olmaktadır. Çocuklar, genellikle anne ile kalmakta ve babalarını haftada bir kez ya da daha seyrek olarak görmektedir (Cüceloğlu,1996). Bu dönemde bilişsel, duygusal, sosyal ve davranışsal yönden olumsuz olarak etkilenen çocukların içsel çatışma yaşadığı ve psikososyal streslere maruz kaldığı, ailedeki bu değişim süreci karşısında kısa bir yas dönemi yaşadığı vurgulanmaktadır. Özellikle boşanmayı izleyen ilk yılda çocuklarda korku, üzüntü, öfke, suçluluk, yalnızlık, reddedilme, sevilmemeye duyguları, mide, baş ve göğüs ağrısı gibi fiziksel sorunlar; uyku, yeme gibi psikosomatik sorunlar sıklıkla ortaya çıkmaktadır (Hoyt ve Ark.1990). Zaman geçtikçe boşanmanın çocuk üzerindeki kısa süreli etkisinin büyük oranda azalması beklenir. Düzenli olarak anne baba tek tek çocuklarına ilgi gösterir ise bu sayede çocuğun güveni sarsılmaz ve gelişimi normal seyrinde gider. Bu süreçte dikkat edilmesi gereken nokta; kendi sorunlarını çözmek zorunda olan anne babaların, çocuklarının da sorunları olabileceğini düşünmeleri ve boşanma kaçınılmaz ise bu süreci çocuklar için en acısız hale getirmeye çaba göstermelidir.

Boşanma sürecinde eşler genellikle ilgilerini ve enerjilerini kendi aralarında geçen problemlere ve çatışmalara harcamaktadırlar(Uzun,2013). Bu sürecin boşanma ile sonlanmasının ardından ortaya bir kriz durumu çıkmaktadır. Bu durumun ardından çocuk ile ebeveyni arasında velayet durumundan kaynaklı, ilişkilerinde zayıflama görülmekte bu da çocuğun hayatında bir düşüşe neden olmaktadır (Uzun,2013). Çocuklar boşanma süreci ve sonrasında öfke, kaygı, depresyon ve suçluluk gibi bir takım duyguları sıklıkla yaşamaktadır. Çocuklar boşanmadan sonraki süreçte birlikte olmadıkları ebeveyn için kendilerini üzgün hissedebilirler, aile sisteminin bozulmuş olmasına ve ebeveynleri arasındaki çatışmalara itaatsizlik ile cevap verebilirler. Değişen anne baba ilişkisi nedeniyle kendilerini endişeli hissederler (Uzun ,2013:22).

1991 yılında Amato ve Arkadaşlarının boşanmış aile çocuklarıyla ilgili yaptığı meta analiz çalışmasında bu çocukların psikolojik ve sosyal uyumlarının zayıf olduğu, benlik saygısı, okul başarısı ve ebeveynleriyle ilişkilerinde sorun yaşadıkları bildirilmektedir. Boşanma çocuğun gelişiminde en önemli faktör olan tam aileye son veren ve özellikle çocuklar üzerinde yaşam boyu etkilerini duyurabilecek bir olaydır (Akyüz,1978).

11-17 yaş grubunda anne babası boşanmış ve boşanmamış ergenlerin psikolojik uyumlarını inceledikleri çalışmalarında, anne-babası boşanmış ergenlerin anne babası boşanmamış ergenlere göre yaşam doyumlarının daha düşük olduğunu belirlemişlerdir. Ayrıca anne-babası boşanmış ergenlerin anne babası boşanmamış ergenlere göre daha yüksek anksiyete, depresyon ve strese sahip olduklarını saptamışlardır. Kaygı düzeyi cinsiyete göre farklılık gösterebilmektedir. Erkek çocuklar evden bağımsız yetiştirilirken, kızların eve bağımlı yetiştirilmeleri çevreleriyle daha az tecrübe kazanmalarına, kaygılı olaylardan uzak durmalarına neden olabilmektedir. Dolayısıyla kız çocuğu dış çevrenin neden olduğu sorunlarla baş başa kaldığında erkeklere göre duygusal tecrübesinin az olması nedeniyle kaygı halini daha uzun süreli ve daha yoğun yaşayabilmektedir (Özdal, 2003).

Boşanmanın Çocuklar Üzerindeki Uzun Dönemlik Etkileri

Boşanmanın çocuklar üzerindeki uzun vadeli etkilerine bakıldığında, çocukluk dönemlerinde ebeveynlerinin boşanmasına şahit olan çocukların, yetişkinlik yaşantıları boyunca daha çok sorun yaşadıkları, hatta ebeveynleri boşanmış çocukların kendi evliliklerinin de daha yüksek oranda boşanmayla sonuçlandığı bildirilmektedir. Çocukluk dönemlerinde ebeveynleri boşanmış bireylerin, yetişkinlik dönemlerinde yaşadıkları bağlanma sorunları ve yaşam kalitesinde bozulma gibi boşanmanın uzun süreli sonuçları bu bireylerin çocukluk dönemlerinde yaşadıkları boşanmanın kısa süreli sonuçları olan duygusal ve sosyal sorunlara kıyasla daha ciddidir. Literatürde uzun süreli etkilerden söz edilirken çok çeşitli ve çelişkili görüşe rastlanmaktadır. Bazı araştırmacılar uzun süreçte çocukların bu zor yaşantısının üstesinden gelerek evli ailelerin çocuklarıyla fark yaşamadıklarını belirtmişlerdir (Emery 1999). Bazı araştırmacılar ise çocukların çok uzun bir süre boşanmanın olumsuz etkilerinden kurtulamadıklarına vurgu yapmışlardır (Amato 200-2010, Stacey R 2001, Furstenberg 2001).

Huerre ve arkadaşlarının 16 yıllık ve oldukça kapsamlı çalışmalarında; çocukluklarında anne ve babaları boşanmış yaş ortalamaları 32 olan yetişkinler ile çocukluk dönemlerinde anne babaları evli olan ve aynı evde yaşayan yetişkinleri karşılaştırmaları sonucunda çocukluk dönemlerinde ebeveynleri boşanmış kadınların ebeveyni evli olanlara göre yetişkinlik dönemlerinde daha fazla psikolojik sorun yaşadıkları saptanmıştır. Boşanmış ailelerden kadınlara uygulanan tüm ölçümlerde, Beck Depresyon Envanteri, genel sağlık ölçeği ve psikosomatik semptom puanlarının, evli ailelerden gelen kadınlara göre istatistiksel olarak anlamlı düzeyde yüksek olduğu saptanmıştır. Ayrıca ebeveynleri boşanmış kadınların kişiler arası ilişkilerinde de sorunlar saptanmıştır. Bu çalışmada erkekler için aynı düzeyde anlamlı sonuçlar elde edilememiştir.

Aynı zamanda boşanmış hem kadın hem de erkeklerin, yetişkinlik yaşantılarında da daha düşük eğitim düzeyinde oldukları, işsizlik oranlarının daha yüksek olduğu, daha fazla yaşam sorunları ve fiziksel sağlık sorunları yaşadıkları belirtilmiştir (Huure T, Junkari H, Aro H. 2006).

Boşanma sonrasında maddi sorunlar yaşayan anneler çocuklarına, evli ailelerdeki çocuklara göre daha olumsuz eğitim koşulları sunabilmektedir. Eğitim koşullarının

olumsuzluğu da, boşanmanın uzun süreli etkisi olarak çocuklara yansımaktadır (Öngider N. 2011).

Boşanmanın çocuklar üstündeki uzun süreli etkilerinin araştırılması için, ebeveynleri boşanan kişilerin kendi evliliklerinde de boşanma risklerinin arttığı hipotezi incelenmiş, ebeveynleri evli olan kişilerin boşanma oranının %13 olduğu; eşlerden birinin ebeveyni boşanmış ise, oranın%19 'a, eğer çiftlerin ikisinin de ebeveyni boşanmışsa , oranın %37'ye yükseldiği; ayrıca bu üç grup arasında anlamlı farklılaşma olduğu saptanmıştır (Madden-DerdichDA,Leonard SA 2002).

Kalter ve Rembar (1981) 3-5 yaşlarında ebeveyn ayrılığı veya boşanmış ergen kızlarla yaptıkları çalışmada; bu kızların arkadaşlarına karşı daha fazla agresyon gösterdiklerini, aynı yaş grubundaki erkeklere oranla daha fazla akademik sorunlar yaşadıklarını bu kızların ödipal dönemde yaşadıkları boşanmaya karşı öfkeyi internalize ederek puberteye kadar taşıdıklarını ileri sürmüşlerdir. Ödipal dönemde ayrılık ve boşanma yaşayan erkek çocukların agresyonlarını latans döneme taşıdıkları ileri sürülmektedir (Kalter ve Rembar 1981).

Araştırma sonuçları çatışmalar sonucu yıpranmış bir ailede yaşayan çocukların, boşanmış ailelere oranla daha fazla problem yaşadığını göstermektedir. 1965-1979 yılları arasında boşanma oranları hızlı bir artış göstermiştir. 1970' in sonlarında ve 80' lerin başında doğan %40-50 arası çocuğun boşanma deneyimi yaşayacağı tahmin edilmektedir ve bu çocuklar yaklaşık 5 yıl boyunca tek ebeveynli evlerde yaşayacaklardır. Boşanmış annelerin %75' i, babaların da %80 i tekrar evleneceğinden ikinci bir boşanma riski de artmaktadır (Hetherington ,1989).

Büyük Britanya'da 1958 yılında bir hafta içinde doğan çocuklar üzerinde uzunlamasına, çoklu metot yöntemi kullanılarak, çocukluk dönemlerinde ebeveynleri boşanan genç yetişkinlik döneminde olan kişilerin evlenmeye ve boşanmaya bakış açılarını ortaya çıkarmak amacıyla doğumdan sonraki dönemde 7, 11, 16 ve 23 yaşlarında, hem anne ve çocuk görüşmeleri hem psikolojik hem de okul ve tıbbi değerlendirmeler yapılarak çalışmalar gerçekleştirilmiştir. Araştırmada kontrol grubu yaşam öykülerinde parçalanmış aile durumu olmayan genç yetişkinlerden oluşturulmuştur. Çalışma sonunda parçalanmış ailelerden gelen genç yetişkinlerin evlenme ve çocuk sahibi olmaya daha az olumlu baktıkları, bununla birlikte evlilikte sorun yaşanması durumunda boşanmayı daha öncelikli bir çözüm yolu olarak gördükleri sonucuna ulaşılmıştır (Cherlin vd 1995).

Morrison DR ve Cherlin AJ'nin 1995 yılında yaptıkları çalışmalarda boşanmanın tek bir olay olarak değil çok aşamalı bir aile değişimi süreci olarak değerlendirilmesi gerektiğinden söz etmişlerdir. Boşanmaya yol açan anlaşmazlıklar ve zorluklar aile gerçekten parçalanmadan önce başlar ve kriz dönemi yaklaşık 2,3 sene sonra çocuklarda dramatik değişikliklerle kendini gösterir. Boşanmanın çocuklar üzerindeki her türlü etkisi sadece boşanma ve sonrasında değil aynı zamanda çocukların sorunlu olarak devam eden aile süreçlerini de yansıtır.

Yapılan analizde 1986 yılında evlilikleri bozulmamış olan ailelerin 1123 çocuğuyla değerlendirmeye başlanmış, 1988 de evlilikleri bozulmuş ancak halen devam eden ailelerin

çocukları prospektif bir yöntemle değerlendirilmiş, davranış durumları ve başarı düzeyleri incelenmiştir. Sonuçlar kız çocukları üzerinde evlilik sürecindeki bozulmanın daha sınırlı bir etkisi olduğunu göstermiştir. Her iki grupta parçalanmış ailelerin çocuklarında davranışsal, duygusal, sağlık ve akademik yönden sorunlar sergiledikleri görülmüştür.

Amato PR,Keith B nin 1991 yılındaki çalışmalarında ise boşanma durumunda anne babanın çocuklarıyla yakınlığında, iletişimde bir azalma olabileceği iş yaşamlarından dolayı da çocuklarına ayırabilecekleri zamanın azalacağı, enerjinin de düşeceği, bu doğrultuda ebeveynlerin çocukları üzerinde dikkat ,yardıma hazır olma ve gözetiminde bir azalma olabileceğinden söz etmişlerdir. Yapılan çalışmada ebeveyn desteğindeki bu düşüş, akademik başarısızlığa, düşük benlik saygısına neden olacağı ve problemleri davranışların görülme sıklığını arttıracacağı yönünde etkileri olabileceği belirtilmektedir.

Bazı çocuklar ebeveynlerden birinin ölümü ile karşılaştığında alternatif rol model ve destek sağlanırsa, ebeveynleri sağ olan boşanmış ailelerin çocuklarına göre daha az sorun yaşayabilmektedirler.

Boşanma genelde anne babaların hayatlarında yaşam standartlarının etkilenmesine ve hatta düşmesine neden olmakta yaşanan ekonomik sıkıntılar çocukların beslenmesini ve dolayısıyla sağlığını olumsuz etkilemektedir (Williams,1990). Buna ek olarak ekonomik sıkıntı çeken anneler özel dersleri, eğitici oyuncakları, kitapları, teknolojiyi ve akademik başarısını kolaylaştıran diğer destekleri sağlamada yetersiz kalabilir. Sınırlı ekonomik durum; ailelerin okul programlarının yetersiz finanse edildiği ve hizmetlerin yetersiz olduğu mahallelerde yaşamaya zorlayabilir. Ekonomik dezavantajın oluşması alt grupların akran zorbalığının etkisini kolaylaştırabilir (Vaydanoff Majka 1988). Ekonomik dezavantajı yönünden bakıldığında boşanmadan kaynaklanan sorunların annelerin yaşadığı gelir kaybından etkilendiği, boşanmış ailelerin ekonomik refaha sahip olmalarıyla çocukların iyi olma halinin arttığı bu dönemde babaların annelerden daha az sorun yaşadığı bunun da babaların gelir düzeylerinin genelde anneye göre daha iyi olmasından kaynaklandığı ifade edilmiştir.

Ebeveynlerin ayrılık sürecinde (boşanmadan önce ve boşanma sırasında) yaşanan çatışmanın çocuklar için asıl stres unsuru olduğuna vurgu yapılır ve bozulmamış evliliğe dayalı evlilik içi çatışmanın çocukların psikolojik uyumunu olumsuz yönde etkilediğinden söz edilir (Emery,1982). Aynı zamanda ebeveynler stresli olduklarından çocuklarıyla baş etme konusunda bu durum onları daha az etkili kılmaktadır.

Bu konuyla ilgili yapılan diğer bir araştırma Cherlin ve arkadaşlarının ebeveynleri hala evli olan ancak daha sonra boşanacak olan anne babaların çocuklarının evliliği süren ebeveynlerin çocuklarına göre okulda daha fazla davranış sorunu yaşadığı sonucuna işaret etmektedir.

1958 yılında başlamış olan “Ulusal Çocuk Gelişimi Programı” kapsamında aynı yıl doğan çocukların anneleri ve çocukları 6 ve 7 yaşlarına geldiklerinde öğretmenleriyle görüşmeler yapılmıştır. 1981 yılında Kohart ve arkadaşları çocuklar 23 yaşlarına geldiklerinde yeniden görüşmeler yapmışlardır. Yapılan bu boylamsal araştırmada

boşanmanın evlilik dışı bir çocuğa sahip olma olasılığını arttırabileceği ifadesi kullanılmıştır. Bu çalışmada 7 yaş çocukları değerlendirilirken veliler, öğretmenler, yerel yetkililer, sağlık ziyaretçileri, hemşireler çocukları ve aileleri sık sık takip edebilecekleri ziyaretler yapılmıştır. Ebeveynlere Rutter Ev Davranış Ölçeği yöneltilmiş olup sonuçlar iki grup davranış sorununu işaret etmiştir. Bunlardan ilki çocukta saldırganlık ve itaatsiz davranış diğeri ise anksiyete ve depresyon düzeyleridir.

Yine Amato ve arkadaşları, Paul R, Jacop E'nin çalışmalarında evlilik çatışması ve boşanmanın çocuklar üzerinde davranış bozuklukları, sosyal ilişkilerde zorluk gibi etkilerinin olduğu son 30 yıllık çalışmalarla desteklenmiştir. Bu konu sosyal bilimcilerin de dikkatini çekmiş Demografi(Cherlin 1999), aile sosyolojisi (Booth), Eğitim(Pong, Drohkers ve Hampten-Thompson,2003), Kriminoloji (Thornberry, Smith, Rivera, Huizinga ve Stouthamer-Loeber 1999)Ekonomi(Hovemann1994)ve çocuk psikolojisi (Emery, 1999) alanlarında çalışmalar yapılmıştır.

Bu doğrultuda yapılan çalışmalarda üç aile modelinden söz edilmiştir.

Standart Aile Ortamı Modeline göre; bir zamanlar tamamen çevresel olduğu düşünülen etkilerin yanında genetik bileşenlerinde oldukça önemli olduğu vurgusu yapılmıştır (Harris 1998, Towers, Spotts ve Neiderhiser 2001,Rowe 1994). Bu bakış açısına göre sorunlu ebeveynler nevrotik, antisosyal davranış sergilemekte ve daha sıklıkla evliliklerine son vermektedirler. Bu durum soya özgü olabilmekte evlilik sıkıntısı ve çocuklardaki davranış sorunlarında genetik yatkınlık söz konusu olabilmektedir. Çocuk etki modelinde ; çocukların davranışlarının ve duygusal problemlerinin uyuşmazlık konusunda sebep oluşturabileceği ifade edilmiş olup ebeveynlerin boşanması ile çocukların davranış sorunları arasında nedensel etkilerin yönü veriler "Ulusal Aile ve Haneler Anketi" verilerinin sonuçlarına dayandırılarak incelenmiştir. Çoğu sosyal bilimci tarafından kullanılan Diğer bir aile modeli Standart Aile Modeli'nde ise ebeveynlerin evliliğinin kalitesi ve istikrarının çocukların refahını etkilediğinden söz edilmiştir.

Biller ve Westman 1970'lerde cinsiyet özdeşimi ve bozulmuş güven ve otonomiye araştırmak amacıyla araştırmalar yapmışlar psikoseksüel gelişimin ödipal evresinde boşanma yaşayan çocukların, 3 yaş öncesi ebeveyn boşanması yaşayan erkek çocuklara oranla daha fazla agresif davranışlar gösterdiklerini saptamışlardır.

Santrock yine 1970'lerde yaptığı çalışmada 0-2 yaş, 3-5 yaş ve 6-9 yaşlarında boşanma veya ayrılık yaşamış 11 yaşındaki çocukları çalışmasına almış; erken yaşlarda boşanma yaşayan çocukların daha düşük derecede agresyon gösterdiklerini bildirmiştir.

Kalter ve Rembar 1981 yılında 3-5 yaşlarında ebeveyn ayrılığı veya boşanmış ergen kızlarla yaptıkları çalışmada; bu kızların arkadaşlarına karşı daha fazla agresyon gösterdiklerini, aynı yaş grubundaki erkeklere oranla daha fazla akademik problemler yaşadığı gözlenmiştir. Araştırmacılar bu kızların ödipal dönemde yaşadıkları boşanmaya karşı öfkeyi internalize ederek puberteye kadar taşıdıklarını ileri sürmektedir.

Hetherington 1972 yılında 13-17 yaşındaki dul kalmış ya da boşanmış aile kızlarıyla yaptığı çalışmada boşanmış ailelerdeki kız çocuklarında dul ailesi kız çocuklarına oranla daha fazla heteroseksüel patern ve düşük benlik saygısı saptamıştır. Baba yokluğu açısından bakıldığında kızların ödipal dönemde bir erkek ebeveyni kaybının etkilerini ergenlik döneminde gösterdiklerini belirtmiş baba yokluğunun kızların erkeklerle etkileşimlerini etkilediğini iddia etmiştir.

Klater ve Rembar 1981 senesinde yaptıkları araştırmada anne baba ayrılığını ödipal dönemde yaşamış çocuklarda anlamlı derecede daha yüksek seviyede okul davranış problemleri yaşadıklarını tespit etmişlerdir. Araştırmacılar ödipal dönemde ayrılık veya boşanma yaşayan erkek çocuklarının agresyonlarını latans döneme taşıdıklarını ileri sürmektedirler.

Blachberd ve Biller (1977) baba yokluğu yaşayan erkek çocukların anlamlı derecede daha sık okul başarısızlığı yaşadıklarını saptamıştır.

Babaların çocukların hayatındaki rolü ve önemi büyüktür. Babalar evden ayrıldıkları zaman çocuklarını karşılarında görebilecekleri erkek modelinden mahrum etmiş olurlar. Dahası erkek çocuklar sorumluluk başarı babalık diğer insanlarla iyi ilişkiler kurmak, karşı cinsel sağlıklı ilişkiler geliştirmek ve saldırgan davranışlarını kontrol etmek gibi konularda uygun erkek davranışlarını öğrenmek için belki de hayatlarının en güvenilir öğretmenini kaybetmiş olurlar.

Babasız evlerde büyüyen erkek çocuklarının daha az rekabetçi, sporla daha az ilgili, başkalarına bağımlı ve daha saldırgan oldukları araştırmalarda saptanmıştır. Okulda da başarısız olmaları ve otoriteye baş kaldırmaları olasıdır. Eğer baba erkek çocuk okul öncesi dönemdeyken ayrılırsa, çocuğun cinsel kimliği konusunda aklı karışabilir.

Babasız büyüyen kız çocuklar ise karşı cinsle ilişki kurmakta zorlanırlar. Yaşça küçük kızlar hayallerinde bir baba yaratıp onunla kendilerini avutur ve gerçeğin soğuk yüzünden kaçarlar. Babaları tarafından ihmal edilen kız çocukların, mutluluğu erkekleri mutlu etmekle ölçmeleri çok üzücüdür.

Boşanmanın çocuklar üzerindeki fiziksel etkilerine bakıldığında anne babası boşanmış çocukların ebeveynleri evlilikleri süren çocuklara göre daha çok yaralanma, astım, baş ağrısı ve konuşma engelleri yaşama eğilimi daha yüksektir (Dawson, Deborah, 1988) ve boşanma sonrasında çocuklar iki ebeveynli aileye göre yüzde 50 daha fazla sağlık problemi yaşamaktadır (Angel, Worobey, 1991). Tek ebeveynli ailelerde gençlerin bir yılda psikolojik yardıma ihtiyaçları %300 daha yüksektir (Peter Hill,1981). Parçalanmış ailelerden gelen çocukların yetişkinliklerinde neredeyse iki kat daha fazla intihar girişiminde bulunma ihtimali gözlenmektedir (Kohen,1988). Boşanmış ailelerden gelen çocuklar, ebeveynleriyle birlikte yaşayan çocuklara göre iki kat fazla lise öğreniminden ayrılırlar (Mclanahan,2000).

Ebeveyn boşanmasıyla ilgili olarak yapılan çalışmada (Furstenberg ve Kiermen,2001) 33 yaşlarındaki bireyler değerlendirildiğinde yüksek sigara içme oranlarına rastlanmıştır.

Boşanmanın Yetişkinler Üzerindeki Etkileri

Aile kurumunun dağılması ya da parçalanması aile üyelerinin tümü için sarsıcı bir olaydır (Turan vd. 2007). Bireyler tıpkı ölüm gibi yas sürecine girebilmektedirler. İlk aşamada hislerin donması ve şok hali ardından kaybedilen kişiyi arama ve özlem çekme, üçüncü aşamada kişisel organizasyonun sarsıntıya uğraması, kendini organize edememe görülmekte, dördüncü aşamada umutsuzluk, beşinci aşamada ise bir dereceye kadar yeniden organize olma başlamaktadır. Yas sürecine eşlik eden depresyonun çocuklu ebeveynde belirgin bir ruhsal çöküntü yaratması çevresindekilere, doğal olarak da çocuklarına ilgi ve duyarlılığın azalmasına yol açmakta, bu durum aynı zamanda boşanmış anne-babaların çocuklarına karşı bir belirsizlik yaşamalarına da neden olabilmekte ve çocuklarıyla istenilen düzeyde ilgilenmelerini engelleyebilmektedir (Fiyakalı 2008). Boşanma, mevcut aile yapısını değiştiren en önemli etkenlerden bir tanesidir. Bu durum, normal bir yaşantının tam tersi veya değişik bir durumu olduğu için, aile içerisindeki bireylerin hepsini önemli ölçüde etkilemesi de kaçınılmazdır. Bu etkilenmede karşılıklı etkileşim içerisinde, çocuk- anne, çocuk-baba, anne-baba, çocuklar kendi aralarında ayrı ayrı etkilenmesi ve bunların ikiyeşerli olarak birbirini etkileyip, yeni oluşuma ayak uydurmaya çalışması durumu söz konusudur (Türktaş2007).

Ayrılık sonrası döneminde kadın ve erkek, bunalım sürecine girerler. Bu süreçte yaşananlar, gerçeği reddetme, kendini insanlardan ayırma, öfke kaybedilenleri geri almak için pazarlık, depresyon ve son olarak gerçekleri kabul edip uyum sağlamak gibi evreleri içerir. Ayrılık sonrasında taraflar tıpkı ergenlik dönemine benzer bir kimlik bulma sorunu ile karşı karşıya kalırlar. Ayrı yaşama geçildiğinde kaybedilen sadece bir eş değil, aynı zamanda bir yaşam biçimi ve kimliktir. Eşinden ayrılan birçok insan gelecekte ve yalnız kalmaktan korkmak, kim olduğunu ve ne olacağını bilememek gibi kaygılar yaşar. Başarısızlık duyguları, gelecekle ilgili beklentilerin gerçekleşmeyeceği inancı, mutlu beraberliklere imrenmeye, karamsarlığa ve benlik saygısının azalmasına yol açabilir. Eşinden ayrılmış kimseler kişisel mesleki, cinsel, sosyal alanda kendini yeniden tanımlama gereği duyacak ve eski evli kimliği ile yeni amaçlarını bütünleyebilen insan yeni bir kimlik sentezine varacaktır. Kuşkusuz krizin yoğunluğu, bireylerin boşanmaya yüklediği anlama ve maddi kaynaklara göre değişir (Yavuzer, 2003).

Boşanma aşamalar halinde ilerleyen bir süreçtir ve her asama yetişkinler üzerinde farklı etkiler yaratmaktadır. Bu asamalar;

- Boşanma öncesi gerçekleşen duygusal boşanma,
- Hukuki sorunlarla ilgili olan yasal boşanma,
- Ayrılma sonucu maddi kayıplarla ilgili olan ekonomik boşanma,
- Anne-baba olarak çocukların velayeti ile ilgili olan aile boşanması,
- Sosyal etkinliklerde ortaya çıkan değişikliklerle ilgili olan sosyal boşanma,
- Yeniden bağımsızlık kazanma ve kendini bulma sorunlarıyla ilgili olan psikolojik boşanmadır (Özgüven 2000).

Boşanan bireyin çevresinde onu seven, ona destek ve yardımcı olan kimseler varsa, boşanmanın olumsuz etkisinden bireyin kurtulması daha kolay olur. En kötü durumda olan, boşandıktan sonra ekonomik güçlükler içinde, hiç kimsesiz, çok sayıda çocukla ortada kalan

kişidir. Boşanmanın etkisinden en kolay kurtulabilen ise ekonomik olanakları elverişli, kendini seven insanların arasında, bir çocuklu veya çocuksuz kişidir (Cüceloğlu, 1996: 384).

Çocuk sayısı arttıkça anne ya da babanın kendi sorunları için ayıracağı zaman ve enerji azalır ve birey çocuklarına bakmanın neticesinde kendi sorunlarıyla olumlu bir biçimde ilgilenemez.

Para sorunu içinde bunalan anne veya baba gelişimini yapamaz ve büyük bir olasılıkla mali sıkıntılar ve sorunların içinde bunalıp tıkanır ve bu sorunların ötesine geçemez.

Yetişkin bireyin bu aşamalarda karşılaştığı problemler karşısındaki sorun çözme kapasitesi ve sosyal destek sistemlerinden yararlanma durumu, boşanmanın yetişkinler üzerindeki etkilerini biçimlendirme potansiyeline sahiptir. Ayrıca yaş, yaşanılan bölge, eğitim düzeyi, mesleki statü, duygusal boşanma sürecini tamamlama durumu boşanmanın yetişkinler üzerindeki etkilerinde önemli olan faktörlerdir. Genel olarak, yetişkinler sorunlarını zaman içerisinde çözebilmekte, birey yeni bir işlevsellik düzeyine ulaşabilmekte ve toplumla yeniden bütünleşebilmektedir (Arıkan 1992, Rothrauff 2005).

Boşanmanın yetişkinler üzerindeki etkilerine cinsiyetler açısından bakıldığında, özellikle gelişmekte olan ülkelerde ekonomik sorunlar temel etken olmak üzere kadınlar boşanmadan erkeklere göre daha fazla olumsuz etkilenmektedir (Arditti 1997). Bununla birlikte boşanma gerek erkekler, gerekse kadınların hayatlarında duygusal, ruhsal, sosyal ve ekonomik yönden olumlu ve olumsuz değişimleri içinde barındıran karmaşık yeni durumlara yol açmaktadır (Arıkan 1992).

Ebeveyne Yabancılaşma Sendromu

Tarihsel olarak bakıldığında mitolojide “Medea Kompleksi” olarak ifade edilen Yunanlı şair Euripides in yazdığı Medea Tragedyası’nda söz edilen kadının kıskançlık ve adanmışlıkla intikam arzusundan köken alan bir hastalıktır. Bu kavram 1945 yılında Wilhelm Reich tarafından tanımlanmıştır. Reich, belli karakter özelliklerine sahip ebeveynlerin boşanma sonucunda oluşacak narsistik yaralanmaya karşı kendilerini savunmak için diğer ebeveyni karaladıklarını ve çocukları için savaştıklarını belirtmiştir. Her birey özgüveni sarsıldığında aynı şekilde karşılık vermez kimileri bu olayı yapıcı olarak deneyimleyip kendilerini güçlendirmekte, olgunlaşmakta kullanırken, kimileri de bunu yıkıcı deneyimler olarak yaşamaktadır. Zamanla çocukta ebeveynlerden birine karşı oluşan yıkıcı ve yabancılaşmış davranış biçimleri çeşitli ruh sağlığı uzmanlarınca gözlemlenmiştir.1976 yılında Wallerstein ve Kelly boşanmış aileleri takipleri sırasında çocuğun ebeveyni reddetmesi ya da görüşmeme konusundaki direncini “Patolojik Yabancılaşma” ismini verdikleri klinik bir durumla tanımlamışlardır. Boşanma sonrasında ebeveynlerden biriyle yaşayan çocuğun mantıksız bir biçimde diğer ebeveyni görmeye veya bağlantı kurmaya karşı direnç göstermesi şeklinde yabancılaşmadan söz etmişlerdir.1980 li yıllarda Richard Gardner, boşanmakta olan ya da boşanmış ebeveynler ve çocukları üzerindeki deneyimlerden yola çıkarak ebeveyne yabancılaşma sendromunu tanımlamıştır. Mahkemelerde velayet anlaşmazlıklarının uzun

sürmesi ve çatışmalı olmalarından kaynaklı olarak çocuk psikiyatristi olan Gardner, 1985 yılında çocuklarda bir davranış kalıbını gözlemleyip kavramsallaştırmıştır. Gardner, bu çocukların boşanma ya da ayrılık sonrası beraber yaşadıkları ebeveynin tarafında yer alıp diğer ebeveyne karşı düşmanlık, yabancılaşma ve bilişsel çarpıtmalar geliştirdiğini fark etmiştir. Birçok çocukta gözlemlediği bu tür davranışların tesadüf olmadığını sezen Gardner bu olguları daha yakından inceleyerek bozukluk düzeyinde tanımlayıp formüle etmiştir. Gardner, o dönemde gözlemlediği olguların %90'ında çocuğun boşanma sonrası velayetin annede olduğu ve babaya karşı yabancılaşma yaşandığı, %10'luk bölümünde ise tersi bir durumun söz konusu olduğunu vurgulamıştır.

YÖNTEM

Çalışmada Kullanılan Çocuklar İçin Boşanmaya Uyum Envanteri Geçerlik ve Güvenirlik Çalışması

Bu çalışma Kuzey Kıbrıs Türk Cumhuriyeti'nde yaşayan anne babası resmi olarak boşanmış, Milli Eğitim Bakanlığı'na bağlı 21 ilkokulda öğrenim gören 9-12 yaş grubundaki 146 çocuk ile Berna ARİFOĞLU, Nalan ŞANLI RICHARD, Gülcem RAZI ve Fatma ÖZ tarafından gerçekleştirilmiştir.

Portes ve arkadaşları tarafından (1999) geliştirilen Çocuklar için boşanmaya uyum envanteri çocuğun boşanmayla ilgili duygu ve düşüncelerini belirleyerek boşanma nedeniyle yaşadığı stresi değerlendirmekte çocuğun boşanmaya uyumunu ölçmekte ve ayrıca boşanma sürecinde ailenin işlevselliğini de çocuğun bakış açısıyla değerlendirmektedir.

Beşli likert tipteki envanterin her bir maddesi kesinlikle katılıyorum, katılıyorum, kararsızım, katılmıyorum şeklinde derecelendirilmekte ve toplam 25 maddeden oluşmaktadır. Envanterin puanlanmasında “kesinlikle katılıyorum” seçeneğine 1 puan, “kesinlikle katılmıyorum” seçeneğine ise 5 puan verilmektedir. Herhangi bir kesim puanı olmayan envanterin özgün formunda alınabilecek en düşük puan 25, en yüksek puan 125'dir. Alınan puan arttıkça çocuğun boşanmaya uyumunun arttığı sonucuna varılmaktadır. Orijinal envanterin cronbach alfa iç tutarlılık katsayısı 0.73, her bir alt ölçeğin cronbach alfa katsayısı ise çatışma ve kötü uyum için 0.79, depresyon ve anksiyete için 0.68, sosyal destek için 0.49, boşanmanın çözülmesi için 0.41'dir.

Envanter ilk olarak İngilizce' den Türkçe' ye çevrilmesi için, psikiyatri alanında uzman ve her iki dile hâkim 5 uzmana gönderilmiştir. Daha sonra araştırmacı tarafından tüm maddeler gözden geçirilmiş ortak maddeler toparlanarak çevirisinin denetlenmesi için beş farklı uzmana daha gönderilmiştir. ÇBUE' nin Türkçe'ye çeviri işlemi tamamlandıktan sonra Türk dil yapısına uygunluğu yönünden Türk Dili ve Edebiyatı alanında uzman bir kişi tarafından gözden geçirilmiş Türkçe' den İngilizce' ye geri çevrilmesi için İngilizce'ye hâkim iki uzmana daha gönderilmiştir. Bu uzmanlardan gelen çeviriler orijinal ölçekle karşılaştırılmak üzere İngiliz Dili ve Edebiyatı Bölümü' nde görevli iki öğretim görevlisine

verilmiştir. Uzmanlar orijinal ölçek ile taslak formu birbiriyle karşılaştırdıktan sonra anlam olarak farklı olan hiçbir maddeye rastlamadıklarını belirterek, birkaç dilbilgisi hatasını düzeltmişlerdir. Tüm uzmanların önerileri ile araştırmacı tarafından yeniden düzenlenen envanterin Türkçe formuna son şekli verildikten sonra envantere “Çocuklar İçin Boşanmaya Uyum Envanteri” adı verilmiştir.

Envanterin uyarılma ve geçerlik güvenirlik çalışması araştırmacıyla birlikte, psikiyatri hemşireliği alanında uzman 7 kişiyle yapılmıştır. Yapılan faktör analizi sonucunda maddeler üç faktör altında toplanmıştır. Faktör 1- Çatışma ve Kötü Uyum(10 madde, alfa=.77)Faktör 2- Depresyon ve Anksiyete (7 madde, alfa=.67), Faktör 3- Çocuğun Sosyal Desteği (6 madde, alfa=.63).Envanterin cronbach alfa güvenirlik değeri 0.70, test tekrar test güvenirliği ise 0.66 bulunmuştur. Yapılan çalışmalar sonucunda Çocuklar İçin Boşanmaya Uyum Envanteri olarak adlandırılan ve 22 madde ve 3 alt ölçekten oluşan envanterin, 9-12 yaşlarındaki anne-babası boşanmış çocuklara uygulanabilecek geçerli ve güvenilir bir ölçme aracı olduğu saptanmıştır.

Çocuklar İçin Benlik Algısı Ölçeği, Çocuklar için Sosyal Destek Ölçekleri envanterin ölçüt geçerliğini sınamak amacıyla kullanılmıştır.

ÖLÇEK GEÇERLİK GÜVENİRLİK BULGULARI

Geçerlilikle İlgili Bulgular

Çocuklar için boşanmaya Uyum Envanteri’ nin geçerliğini belirlemek üzere faktör yapısına ve ölçüt geçerliğine bakılmıştır.

a)Envanterin Faktör Yapısı

Çocuklar için Boşanmaya Uyum Envanteri’ nin 25 maddesinin Temel Bileşenler Faktör Analizi uygulamasına dik döndürme yöntemi olan varimax eksen döndürme yöntemi sonucunda elde edilen faktörlere ilişkin faktör yükleri Tablo 1 de verilmiştir. Envanterin temel boyutlarını faktör yapısını belirlemek için 25 maddeye temel bileşenler analizi yapılmış ve öz değeri 1, in üzerinde olan, varyansın %38,12’ünü açıklayan 3 faktör elde edilmiştir. Bu 3 faktörün öz değerleri, Çocuklar için Boşanmaya Uyum Envanterinin 3 faktörle açıklanan toplam varyansı envanterin tümüne ait varyansın %38.29’dur. Ayrıca faktörlerin sahip oldukları öz değerler ve faktörlere scree plot grafiği çizilmiş ve bu grafikte de üç faktörün öz değerlerinin diğerlerinden daha fazla olduğu ve temel olarak üç faktörün etkili olduğu belirlenmiştir. Bu faktörler sırasıyla orijinal forma uygun şekilde , “Çatışma ve Kötü Uyum”, “Depresyon ve Anksiyete” ve “Sosyal Destek” olarak isimlendirilmiştir. ÇBUE’ nin faktör yüklerinin belirlenmesi için yapılan faktör analizinde 15., 20. Ve 21. Maddeler negatif yüke sahip oldukları ve baka hiçbir faktörde yer almadığı saptanmış bu nedenle envanterin Türkçe Formundan çıkarılmıştır.

b)Ölçüt Geçerliği

Çocuklar için boşanmaya uyum envanterinin ölçüt geçerlik düzeyini sınamak için çocuklar için benlik algısı ölçeği ve çocuklar için sosyal destek ölçeğinin alt ölçekleriyle korelasyonuna bakılmıştır. Çocuklar için boşanmaya uyum envanterinden elde edilen toplam puanla çocuklar için benlik algısı ölçeğinin toplam puanı arasında pozitif yönde anlamlı bir ilişki saptanmıştır ($r=.25;p<0.05$).Yine aynı ölçeğin sosyal destek ölçeğinin toplam puanı arasında pozitif yönde anlamlı ilişki saptanmıştır ($r=.37;p<0.01$).

Envanterin güvenilirliğine ilişkin bulgular

a) Cronbach alfa güvenilirlik katsayıları

ÇBUE'nin güvenilirliğinin saptanmasında cronbach alfa iç tutarlılık analizi sonucunda 146 katılımcıdan tüm envanter için elde edilen katsayı 0,70 olarak belirlenmiştir.Çatışma kötü uyum alt ölçeği için 0,77, Depresyon ve Anksiyete alt ölçeği için 0,67,Sosyal Destek Alt Ölçeği için ise 0,63 olarak hesaplanmıştır.

b) Test Tekrar Test Yöntemi

Uyarlanan envanterin test tekrar test güvenilirliğini bulmak için iki uygulamadan elde edilen puanlar arasındaki korelasyona Pearson Momentler Çarpımı Eşitliği kullanılarak bakılmıştır.

ÇBUE'nin Türkçe formunun 4 hafta ara ile 35 çocuğa yeniden uygulanması sonucunda elde edilen test-tekrar-test güvenilirliği $r:0.68$ $p<0.01$ olarak saptanmıştır.

ÇBUE'nin Yaş ve Cinsiyet Yönünden Karşılaştırılması

Anne babası boşanmış kız ve erkek çocuklarının ÇBUE'den aldıkları toplam puanların farklılık gösterip göstermediğini belirlemek amacıyla t-testi uygulanmıştır. Yapılan analizler sonucunda cinsiyetler arasında istatistiksel olarak anlamlı fark saptanmıştır. ($t=2.35;p<0.05$). Buna göre, erkeklerin envanterden aldığı puanların ortalaması($X=70.25;SS=12.00$), kızların puan ortalamasından ($X=65.41,ss=12.79$) yüksektir.

ÇBUE'den alınan toplam puanların yaş açısından farklılık gösterip göstermediğini belirlemek amacıyla uygulanan tek yönlü varyans analizi sonucunda çocukların yaşlarına göre anlamlı bir fark ($F=0.38,P>0.05$) saptanmamıştır.

EVREN ve ÖRNEKLEM

İzmir ili Konak İlçesi Mili Eğitim Müdürlüğü' ne Bağlı 23' ü ilkokul 25' i ortaokul olmak üzere toplam 48 okulda 358 öğrenci tespit edilmiştir. Bu öğrencilere, bakmakla yükümlü olan ebeveyninden izin alınarak okul rehber öğretmeni tarafından birebir olmak üzere Boşanma sonrası uyum ölçeği uygulanmıştır.

VERİ TOPLAMA ARAÇLARI

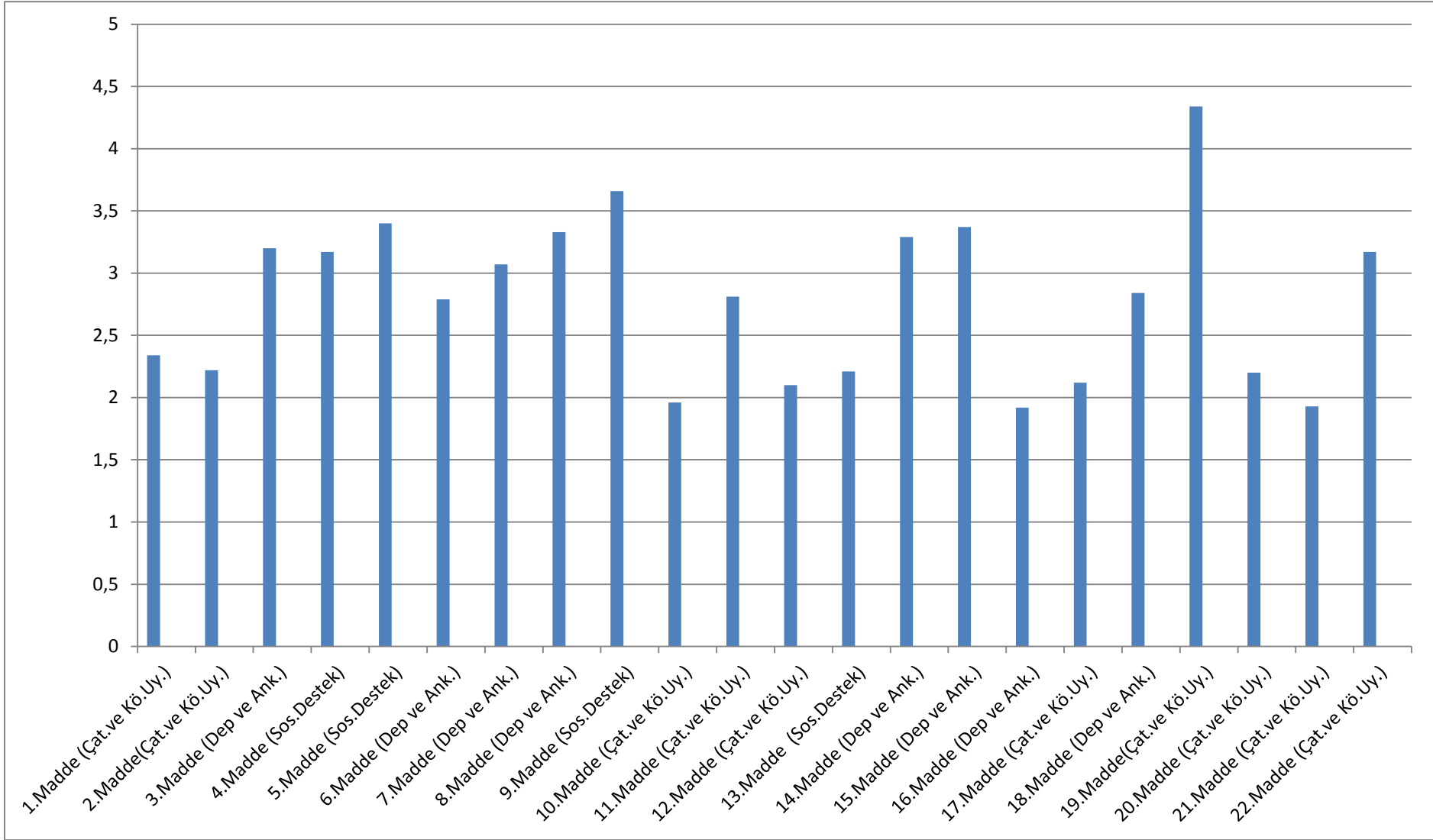
Araştırma kapsamında öğrenciler için Portes ve arkadaşları tarafından (1999) geliştirilen Berna ARİFOĞLU, Nalan ŞANLI RICHARD, Gülcem RAZI VE Fatma ÖZ tarafından geçerlik ve güvenilirlik çalışması yapılan “Boşanmaya Uyum Envanteri” kullanılmıştır. Bu ölçek 22 maddeden oluşan 3 alt ölçekten oluşan 5’li likert tipi bir ölçektir. Ölçeğin güvenilirliği için Cronbach Alfa Değerini tüm envanter için elde edilen katsayı 0,70 olarak belirlenmiştir. Çatışma kötü uyum alt ölçeği için 0,77, Depresyon ve Anksiyete alt ölçeği için 0,67, Sosyal Destek Alt Ölçeği için ise 0,63 olarak hesaplanmıştır. Bu çalışmada Cronbach Alfa Değeri 0,73 olarak bulunmuştur.

VERİLERİN TOPLANMASI VE ANALİZİ

Araştırmada verilerin sağlıklı bir şekilde toplanabilmesi için öncelikle Konak Rehberlik Araştırma Merkezi olarak belirlenen 67 okulun rehber öğretmenleri ile toplantı yapılmıştır. Bu toplantıda ölçek tanıtılmış ve ölçeğin nasıl uygulanması gerektiği ayrıntılı bir şekilde anlatılmıştır. Envanter bireysel ve gönüllü katılım gerektirdiğinden çocuğun velayetini bulunduran ebeveyne yönelik veli izin dilekçesi düzenlenmiştir. 67 okul rehber öğretmeni tarafından bildirilen anne babası boşanmış 1141 çocuk için izin dilekçesi basılarak okulların tümüne gönderilmiştir. 48 okuldan 412 ebeveyn çocuğunun bu ankete katılmasına izin vermiş bu doğrultuda sayıyı karşılayacak şekilde çoğaltılarak okul rehber öğretmenlerine gönderilmiştir. Okul rehber öğretmeni tarafından bireysellik ve gizlilik ilkesi gözetilerek çocuklara uygulanan 371 anket değerlendirilmek üzere kurumumuza ulaştırılmıştır. Bu anketlerin 13 tanesi geçersiz olarak tanımlanmış ve 358 anket değerlendirmeye yansıtılmış analizlere veri kaynağı olmuştur.

BULGULAR

ÇATIŞMA VE KÖTÜ UYUM	Art Ort.	Stand.Sap.	Öğrc.Say.
1. Bazen annemle babamın yaşadığı sorunların benden kaynaklandığını olduğunu düşünüyorum.	2,35	1,3	358
2. Annemle babam ayrıldığından beri ben okulda sorunlar yaşıyorum.	2,22	1,45	358
10. Annemle babam ayrıldığından beri arkadaşlarıma sık sık kızıyorum.	1,97	1,27	358
11. Sık sık anne ve babamın beni anlamadığını düşünüyorum	2,81	1,52	358
12. Annem ve babam benim hakkımda sık sık kavga ediyorlar.	2,1	1,35	358
16. Annem babamdan ayrıldığından beri çekilmez biri oldu.	1,92	1,25	358
18. Annemle babam ayrıldığından beri ikisinden birinin tarafını tutmak zorundaymışım gibi hissediyorum.	2,84	1,6	358
19. Annem babam ayrıldığından beri daha fazla cezalandırılıyorum. (Odama gönderilmek gibi)	4,34	1,1	358
20. Ayrıldıklarından beri annem ve babam beni daha çok eleştiriyorlar.	2,2	1,35	358
21. Annemle babam ayrıldığından beri babamla bir şey yaparsam annem rahatsız oluyor.	1,93	1,27	358
DEPRESYON VE ANKSİYETE	Art Ort.	Stand.Sap.	Öğrc.Say.
3. Keşke babamla daha çok zaman geçirebilseydim.	3,2	1,43	358
6. Ailemize ne olacağı konusunda endişeliyim.	2,8	1,5	358
7. Keşke annemle daha fazla zaman geçirebilseydim.	3,1	1,6	358
8. Annemle babam ayrıldığından beri kendimi zaman zaman üzgün hissediyorum.	3,3	1,6	358
14. Annemle babam hala iyi geçinmiyorlar.	3,3	1,52	358
15. Keşke annemle babam yeniden bir araya gelseler.	3,4	1,7	358
17. Annemin arkadaşlarıyla iyi geçinmiyorum.	2,1	1,3	358
SOSYAL DESTEK	Art Ort.	Stand.Sap.	Öğrc.Say.
4. Annemle babam ayrıldığından beri arkadaşlarımla daha fazla zaman geçirebiliyorum.	3,2	1,4	358
5. Annemle babam ayrıldığından beri okul sonrası faaliyetlere (müzik, spor vb) daha çok katılabiliyorum.	3,4	1,35	358
9. Annemle babam ayrıldığından beri kardeşlerimle eskisinden daha iyi geçiniyorum.	3,7	1,3	358
13. Büyükbabam, büyükannem ve ailenin diğer üyeleri benimle birlikte bir şeyler yaparlar.	2,2	1,35	358
22. Ayrıldıklarından beri anne ve babamla daha iyi geçiniyorum.	3,2	1,46	358



(-) ALANLAR

1.Sorun Alanı; Madde 16, İlgili Alan: Çatışma ve Kötü Uyum

“Annem babamdan ayrıldığından beri çekilmez biri oldu”(1,92)

Boşanma süreci anlaşmalı olarak gerçekleşse bile travmatik bir olay olması nedeniyle kişilerde duygusal, algısal ve düşünce boyutunda olumsuz etkiler yaratabilmekte anne baba, ayrıldıktan sonra bu krizi yönetmekte yetersiz kalabilmektedirler. Ebeveynlerin boşandıktan sonra gerek bireysel gerek toplumsal ilişkilerinde yaşayabilecekleri olası sorunlar, yoğun bir kaygı hissetmelerine neden olabilmekte aynı zamanda anne baba rollerinin yeniden yapılandırılmasına yönelik uğraşları ebeveynlerde anksiyeteye yol açabilmektedir.

Kişisel sorunlar, haksızlığa uğrama, kadının üstlenmek zorunda kaldığı diğer sorumluluklar, çatışmalar zaman zaman agresyona neden olabilmektedir.

2.Sorun Alanı; Madde 10, İlgili Alan: Çatışma ve Kötü Uyum

“Annemle babam ayrıldığından beri arkadaşlarıma sık sık kızıyorum”(1,96)

Boşanma sonrasında çocukların bakış açısıyla değerlendirildiğinde;

-Yeni yaşama uyum sorunları

-Sosyal statüde yaşanan değişimler

-Sosyo ekonomik yapının değişmesi

-Yeni düzene adaptasyonla ilgili duydukları kaygılar

-Bu durumun kendi başına gelmiş olmasından kaynaklı üzüntü ve stres

-Durumu anlamlandırmada yetersizlik e suçluluk duyguları

-Boşanma süreci ve sonrasında yaşadığı sağlıksız aile ortamı

-Duygu ve düşüncelerini yeterince ifade edememesi sebebiyle kendini öfkeli hissetmesine neden olabilmekte ve bu da kızgınlık ve öfke kontrol sorunlarını beraberinde getirebilmektedir.

3.Sorun Alanı; Madde 21, İlgili Alan: Çatışma ve Kötü Uyum

“Annemle babam ayrıldığından beri babamla bir şey yaparsam annem rahatsız oluyor.”(1.93)

-Annenin kontrolcü yapısı

-Annenin, babanın çocuğa sağlıklı, düzenli, hijyen kuralları olan bir ortam yaratamayabileceği endişesi

-Çocuğun babada kaldığı süre zarfında öfke ve kızgınlıkları çocuğa tek taraflı bir şekilde yansıtılarak çocuğun anneye yönelik bakış açısının olumsuz etkilenebileceği kaygısıyla beraber;

Boşanma süreci sonrasında annenin kendini incinmiş ve haksızlığa uğramış hissetmesi, travmatik etkiler, diğer ebeveyne duyduğu kontrol edemediği öfke ve bilgi eksikliği farklı olaylar ve yaşantılarda kendini gösterebilmektedir.

4.Sorun Alanı; Madde 12, Çatışma ve Kötü Uyum

“Annem ve babam benim hakkımda sık sık kavga ediyorlar”(2.1)

Boşanma süreci ve sonrasında ebeveynlerin kendilerini haksızlığa uğramış hissetmeleri nedeniyle diğer ebeveyne suçlama, yoğun öfke hissetme, çocuğa koyulan kuralların dengesizleşmesi, eşgüdüm sağlanamaması, “bakım verme” konularındaki sürekli eleştirel tutum sergileme gibi davranışların ortaya çıkmasına neden olabilir.

Çocuğun bakımı, eğitimi, özellikle giderleri konusunda uzlaşma sağlanamaması diğer bir neden olabilir.

5.Sorun Alanı; Madde 17, İlgili Alan Depresyon ve Anksiyete

“Annemin arkadaşlarıyla iyi geçinemiyorum”

Çocukların bu maddeyi yoğun işaretlemelerinin nedenleri arasında; boşanma sürecinden sonra yaşam düzeninin değişmesiyle birlikte anneyi ziyaret eden dost ve akrabaların onun zamanını çok alması ve onlarla paylaştığı boşanma sürecine ait yaşantılar çocuğun mahremiyet duygusunun olumsuz etkilenmesine ve bu kişilerin çocuğun duygusal durumuna hassasiyet göstermeksizin, yardım ve destek olmak adına kullandıkları iletişim biçimleri ve davranış şekillerinin çocuğun kendisini anlaşılıyormuş hissetmesine neden olabileceği düşünülebilir. Çocuk, annenin yeni sosyal çevresine adaptasyon sorunları yaşayabilir.

6.Sorun Alanı; Madde 2, İlgili Alan: Çatışma ve Kötü Uyum

“Annemle babam ayrıldığından beri okulda sorunlar yaşıyorum”

Boşanma süreci ve sonrasında olumsuz yaşantılar ve stres faktörleri nedeniyle;

-Akademik başarıda düşme

-Regresyon

-Okula gitmek istememe, devamsızlık sorunları

-Psikosomatik rahatsızlıklar

-Duygularını yeterince ifade edemediği için öfke kontrol sorunları ve beraberinde öğretmenlerle ve akranlarıyla çatışma

-Durumu anlamlandırmaya çalışırken hissedilen suçluluk duyguları

-Alkol ve madde bağımlılığı görülebilir.

7.Sorun Alanı; Madde 20, İlgili alan: Çatışma ve Kötü Uyum

“Ayrıldıklarından beri annem ve babam beni daha çok eleştiriyorlar”(2.2)

Anne ve babanın çocukla ayrı ayrı ilgilenmesi ve bu süreçten sonra bireysel olarak sorumluluk almasının yarattığı kaygı ve stres, kendilerine göre oluşturdukları disiplin ve otorite anlayışlarının örtüşmüyor olabileceği, iki ayrı evde çocuk için konulan kuralların farklılıklar gösterebileceği ve çocukların buna uyum sürecinde zorlanıyor olabileceği söylenebilir.

Aşağıda belirtilen alanlar ve maddelerde çocuklar minimal düzeyde sorun yaşadıklarını ifade etmişlerdir. Minimal düzeyde sorun yaşanan alanların Sosyal destek, depresyon ve anksiyete olması ülkemizin kültürel yapısı dikkate alındığında toplumsal destek ve aile büyüklerinin desteğinin güçlü olması ile ilişkilendirilebilir. Yine özellikle küçük yaşlarda depresyon ve anksiyete bulgularına yoğun bir şekilde rastlanmamış ön ergenlik ve ergenliğe girişte, dönemsel özellikler nedeniyle depresyon ve anksiyetenin arttığı ve anlamlı bir fark yarattığı envanterlerin sonuçları ışığında gözlenmiştir.

(+)ALANLAR

1.Güçlü Alan; Madde 19, İlgili Alan: Çatışma ve Kötü Uyum

“Annemle babam ayrıldığından beri daha fazla cezalandırılıyorum”(4,34)

2.Güçlü Alan; Madde 9, İlgili Alan: Sosyal Destek

“Annemle babam ayrıldığından beri kardeşlerimle eskisinden daha iyi geçiniyorum”(3,66)

3.Güçlü Alan; Madde 5, İlgili Alan: Sosyal Destek

“Annemle babam ayrıldığından beri okul sonrası faaliyetlere (müzik,spor vb.)daha çok katılabiliyorum.”(3,40)

4.Güçlü Alan; Madde 15, İlgili Alan: Depresyon Anksiyete

“Keşke annemle babam yeniden bir araya gelse”(3,37)

5.Güçlü Alan; Madde 8, İlgili Alan: Depresyon Anksiyete

“Annemle babam ayrıldığından beri kendimi zaman zaman üzgün hissediyorum.”(3,33)

6.Güçlü Alan; Madde 14, İlgili Alan: Depresyon Anksiyete

“Annemle babam hala geçinemiyorlar”(3,29)

BOŞANMA SONRASI UYUM ÖLÇEĞİNE KATILAN OKUL VERİLERİ

İzmir İli Konak İlçesi Boşanma sonrası uyum ölçeğine katılan okul verileri tablo 1 de gösterilmiştir.

Tablo-1 Boşanma sonrası uyum ölçeğine katılan okul verileri

Okul adı	Sayı	Aritmetik Ortalama	Standart Sapma
19 Mayıs Ortaokulu	5	2,85	0,53
80. Yıl Eşrefpaşa İlkokulu	13	2,60	0,52
9 Eylül Ortaokulu	9	3,05	0,61
Barbaros Hayrettin Ortaokulu	8	2,86	0,31
Barbaros Hayrettin İlkokulu	1	3,77	
Boğaziçi Ortaokulu	6	2,83	0,90
Dumlupınar Ortaokulu	1	2,48	
Fatih Mehmet İmam Hatip Ortaokulu	6	2,48	0,53
Gazi Ortaokulu	21	2,68	0,62
Gazi Osman Paşa İlkokulu	3	2,79	0,58
Gültepe Zilani Çelik İmam Hatip Ortaokulu	5	2,65	0,55
Gürçeşme Leman Alptekin İlkokulu	4	2,98	0,43
Gültepe Leman Alptekin Ortaokulu	2	2,77	0,57
Güzelyalı Ortaokulu	52	2,49	0,57
Hacı Şakir Eczacıbaşı Ortaokulu	8	2,95	0,59
Hakimiyet-i Milliye İlkokulu	11	2,64	0,67
Halitbey İlkokulu	4	2,43	0,42
İbn-i Sina Ortaokulu	4	3,02	0,32
İnkılap İlkokulu	2	3,03	0,04
İsmetpaşa İlkokulu	2	2,63	0,27
Kadifekale Zübeyde Hanım İlkokulu	1	3,60	
Kahramanlar Mustafa Öğütveren Ortaokulu	1	2,23	
Kazım Karabekir Ortaokulu	9	2,59	0,30
Kestelli Şerife Eczacıbaşı	3	2,34	0,25
Kıbrıs Şehitleri İlkokulu	8	2,87	0,56
Kıbrıs Şehitleri Ortaokulu	12	2,60	0,68
Mehmetçik İlkokulu	4	3,32	0,30
Alsancak Melih Özakat İlkokulu	2	2,43	1,21
Mimar Sinan İlkokulu	7	2,99	0,48
Mimar Sinan Ortaokulu	7	2,64	0,73
Misak-ı Milli Ortaokulu	24	2,50	0,58
Mustafa Kemal İlkokulu	5	3,07	0,57
Mustafa Rahmi Balaban İlkokulu	5	2,52	0,45
Müdafa-i Hukuk İlkokulu	25	2,72	0,50
Necatibey Ortaokulu	12	2,71	0,52
Necatibey İlkokulu	12	3,04	0,51
Nuri Öz İlkokulu	2	3,24	0,80
Ömer Halisdemir İmam Hatip	9	2,64	0,76

Ortaokulu			
Ömer Lütfü Akad Ortaokulu	7	3,09	0,44
Salih İşören İlkokulu	2	3,21	0,14
Seyfi Gülmezoğlu İlkokulu	5	3,06	0,38
Şehit Fethi Bey Ortaokulu	2	2,53	0,44
Turgut Reis İlkokulu	8	2,64	0,57
Vali Kazımpaşa İlkokulu	4	2,31	0,41
Yapıcıoğlu İlkokulu	6	2,67	0,39
Yeşiltepe İlkokulu	2	2,53	0,49
Zafer Ortaokulu	2	2,04	0,79
Seyfi Gülmezoğlu Ortaokulu	5	2,70	0,57

İlkokul ve Ortaokul öğrencilerinin boşanmaya uyumunu gösteren t testi Tablo-2’de gösterilmiştir.

Tablo-2 İlkokul ve Ortaokul öğrencilerinin boşanmaya uyumunu gösteren t testi

Değişken	Alt Boyut	Cinsiyet	n	\bar{x}	SS	Sd	t	p
Boşanmaya Uyum	Çatışma ve Kötü Uyum	İlkokul	138	2,26	0,77	356	1,30	0,64
		Ortaokul	220	2,15	0,80			
Depresyon Anksiyete		İlkokul	138	3,22	0,86	356	3,23	0,74
		Ortaokul	220	2,91	0,89			
Sosyal Destek		İlkokul	138	2,89	0,72	356	0,35	0,96
		Ortaokul	220	2,86	0,72			
Ölçek Geneli		İlkokul	138	2,79	0,54	356	2,42	0,63
		Ortaokul	220	2,64	0,58			

Tablo 2’ e göre ilkokul ve ortaokul öğrencilerinin boşanmaya uyumu ile ilgili algıları arasında anlamlı bir farklılık yoktur.

Sınıf düzeylerine göre boşanmaya uyum düzeyini gösteren varyans analizi sonuçları Tablo 3’de gösterilmiştir.

Tablo 3. Sınıf düzeylerine göre boşanmaya uyum düzeyi Varyans Analizi

Değişken	Boyutlar	Görev Süresi	n		Kareler		Kareler Ortalaması	F	İkili Karşılaştırma
					Toplamı	Sd			
Çatışma ve Kötü Uyum	3. sınıf	64	GA	2,65	3	0,88	1,42		
	4. sınıf	74	Gİ	220,42	35	0,62			
	5. sınıf	90	Toplam	223,07	35				
	6. sınıf	130							
Depresyon Anksiyete	3. sınıf	64	GA	14,01	3	4,67	6,12*	3>5 3>6	
	4. sınıf	74	Gİ	269,90	35	0,76		4>6 5>6	
	5. sınıf	90	Toplam	283,91	35				
	6. sınıf	130							
Boşanmaya Uyum	Sosyal Destek	3. sınıf	64	GA	2,54	3	0,84	1,64	
		4. sınıf	74	Gİ	182,73	35	0,51		
		5. sınıf	90	Toplam	185,30	35			
		6. sınıf	130						
Ölçek Geneli		3. sınıf	64	GA	2,16	3	0,72	2,22	
		4. sınıf	74	Gİ	115,03	35	0,33		
		5. sınıf	90	Toplam	117,19	35			
		6. sınıf	130						

*p<0,05

Tablo 3'e göre öğrencilerin sınıf düzeylerine göre boşanmaya uyumlarına bakıldığında uyum düzeylerinde Depresyon Anksiyete boyutunda anlamlı farklılık tespit edilmiştir. Farkın hangi gruplar arasında olduğunu saptamak için yapılan LSD testi sonucunda 3. Sınıf öğrencilerinin ortalamaları 5 ve 6. Sınıf öğrencilerinden; 4. ve 5. Sınıf öğrencilerinin ortalamaları 6. Sınıf öğrencilerinin ortalamalarından daha yüksek çıkmıştır.

Öğrencilerinin cinsiyetlerine göre boşanmaya uyumunu gösteren t testi Tablo-4'de gösterilmiştir.

Tablo-4 Öğrencilerinin cinsiyetlerine göre boşanmaya uyumunu gösteren t testi

Değişken	Alt Boyut	Cinsiyet	n	\bar{x}	SS	Sd	t	p
Boşanmaya Uyum	Çatışma ve Kötü Uyum	Kız	205	2,20	0,77	356	-0,10	0,92
		Erkek	153	2,21	0,81			
	Depresyon Anksiyete	Kız	205	3,05	0,87	356	0,57	0,57
		Erkek	153	3,00	0,93			
	Sosyal Destek	Kız	205	2,89	0,70	356	0,59	0,56
		Erkek	153	2,84	0,75			
	Ölçek Geneli	Kız	205	2,71	0,57	356	0,50	0,62
		Erkek	153	2,68	0,57			

ÇOCUKLAR İÇİN BOŞANMAYA UYUM ÖLÇEĞİ

Sevgili Çocuklar;

Aşağıdaki ifadelerin her birini dikkatlice okuyunuz ve duygularınızı en iyi yansıtan seçeneği işaretleyiniz. Her bir ifade için sadece bir kutuyu işaretleyiniz.

	Kesinlikle	Katılıyorum	Katılmıyorum	Kararsızım	Katılmıyorum	Kesinlikle	Katılmıyorum
1.Bazen annemle babamın yaşadığı sorunların benden kaynaklandığını düşünüyorum.							
2.Annemle babam ayrıldığından beri, ben okulda sorunlar yaşıyorum.							
3.Keşke babamla daha çok zaman geçirebilseydim.							
4.Annemle babam ayrıldığından beri arkadaşlarımla daha fazla zaman geçirebiliyorum.							
5. Annemle babam ayrıldığından beri okul sonrası faaliyetlere (müzik, spor vb.) daha çok katılabiliyorum.							
6.Ailemize ne olacağı konusunda endişeliyim.							
7.Keşke annemle daha fazla zaman geçirebilseydim.							
8.Annemle babam ayrıldığından beri kendimi zaman zaman üzgün hissediyorum.							
9. Annemle babam ayrıldığından beri kardeşlerimle eskisinden daha iyi geçiniyorum.							
10. Annemle babam ayrıldığından beri arkadaşlarıma sık sık kızıyorum.							
11.Sık sık anne ve babamın beni anlamadığını hissediyorum.							
12.Annemle babam benim hakkımda sık sık kavga ediyorlar.							
13.Büyükbabam, büyükannem ve ailenin diğer üyeleri benimle birlikte birşeyler yaparlar.							
14.Annem ve babam hala iyi geçinmiyorlar.							

15.Keşke annemle babam yeniden biraraya gelseler.					
16.Annem babamdan ayrıldığından beri çekilmez biri oldu.					
17.Annemin arkadaşlarıyla iyi geçinemiyorum.					
18. Annemle babam ayrıldığından beri ikisinden birinin tarafını tutmak zorundaymışım gibi hissediyorum.					
19. Annemle babam ayrıldığından beri daha fazla cezalandırılıyorum. (Odama gönderilmek gibi)					
20. Ayrıldıklarından beri annem ve babam beni daha çok eleştiriyorlar.					
21. Annemle babam ayrıldığından beri babamla birşey yaparsam, annem rahatsız oluyor.					
22.Ayrıldıklarından beri anne ve babamla daha iyi geçiniyorum.					

SONUÇ ve ÖNERİLER

Çocukların yaşamında ebeveyn ilişkilerinin son derece önemli olduğu açıktır. Ebeveynlerin boşanması ise çocuk için oldukça zor bir süreçtir. Boşanmanın getireceği belirsizlikler, güvensizlik, endişe ve kaygılarla baş etmeye çalışan çocuk için anne babanın sergileyeceği sağlıklı tutum ve davranışlar çok önemlidir.

Ebeveynler boşanma sonrasında çocuklarının yaşam doyumunu ve yaşam kalitelerini olumsuz etkileyecek davranışlardan kaçınmalı, duygusal, sosyal ve maddi ihtiyaçlarına duyarlı olmalıdırlar.

Boşanmayla birlikte kimi anne babalar aralarındaki gerginlik, huzursuzluk, kızgınlık ve öfkeyle başa çıkmakta zorlanmakta yaşadıkları gerginliği çocuklarına yansıtabilmektedirler. Kişisel çatışmalardan dolayı boşanan anne ve baba kendilerini suçlu hissedebilmekte, çocuğunu eski eşine karşı kullanabilmektedir. Çocuğa sürekli, diğer ebeveyni kötüleme, suçlama, kendini mağdur ve haksızlığa uğramış taraf olarak gösterebilmekte anne ya da babanın ailesini terk ettiğini söyleme gibi davranışlarda bulunabilmektedirler

Çatışma halindeki ebeveynlerin bu davranışlarını çocuklar fark ederek etkilenebilirler. Boşanan ebeveynlerin anne baba olduklarını unutmadan, çocuğun her ikisine de ihtiyacı olduğu bilincini taşıyarak, iletişimlerini sağlıklı bir zemine oturtmaları ve çocuklarının yararına, öfke ve kırgınlıkları kontrol edebilme yeteneğine sahip olmaları beklenmektedir. Çocuğun bu süreci sağlıklı olarak anlamlandırması, olanlardan dolayı kendini suçlu ve tedirgin hissetmemesi açısından, anne babadan kendileri için her ne kadar zor bir dönem olsa da çocuklarının olduğu ve boşanmadan sonra da bu yükümlülüklerinin ve sorumluluklarının devam ettiği hassasiyetini taşımaları beklenir.

Boşanmanın bir süreç olduğu düşüncesinden hareketle, boşanma sonrasında da yetişkinler ve çocuklar için destekleyici eğitim ve takip programları önerilebilir. Çocuklara boşanma sonrasında aile düzeni hakkında doyurucu bilgiler verilmeli, uyum becerileri desteklenmeli ve konuya hâkim uzman bir ekip tarafından program düzenlenmeli ve yönetilmelidir. Kullanılacak doküman kitap, kısa film, öykü ve etkinlik örnekleri içeren dokümanların toplumun yapısı göz önünde bulundurularak hazırlanması, çeşitli kamu kurum ve kuruluşlarından destek alınması, ebeveynlerin ve çocukların normalleşme sürecini hızlandırarak yaşama uyum becerisini arttırabileceği, destekleyebileceği düşünülmektedir. Ayrıca bu çalışmalar planlanıp uygulanırken toplumun her kesimine ulaşılmalı özellikle engelli çocukların olduğu ailelere öncelik verilmelidir.

Bir başka araştırmada; boşanmanın gerçekleştiği tarih, boşanmanın nedeni, ailenin ekonomik düzeyi, ebeveynlerin eğitim durumları, velayetin kimde olduğu ve kardeş sayısı ele alınarak parçalanmanın çocuklar üzerindeki uzun dönemli etkilerini görebilmek için ve kontrol grubu da içeren boylamsal çalışmalar önerilebilir. Çocukların bu yaşantıyı sorunsuz bir şekilde atlatabilmesi gelecekte toplumun sağlıklı bireylere sahip olmasını sağlayacaktır.

KAYNAKLAR

1. “Çocuklar için Boşanmaya Uyum Envanteri Geçerlik ve Güvenirlik Çalışması
Berna Ç.ARİFOĞLU ve arkadaşları
2. Boşanmanın Çocuk Üzerindeki Etkileri (Effects of Divorce on Children)
Nilgün ÖNGİDER
3. “Boşanma Sürecince Olan Ailelerdeki Çocukların Aile Algılarının ve Sorunlarının
resimler aracılığı ile incelenmesi” Mehmet SAĞLAM
4. Evlilik ve Aile Evresi, “Boşanmanın Çocuklara Duygusal Etkileri”
5. “Anksiyete düzeyleri Açısından Boşanmış ve Evli Anneler İle Çocuklarının
İncelenmesi”
Nöropsikiyatri Arşivi 2011 –N.ÖNGİDER
6. “Boşanmanın Çocuk Üzerindeki Etkileri” (Effects of Divorce on Children)
News PDR Psk.Dan. Mail ALİYEV
7. Amato PR.Children’s adjustment to divorce: theories,hypotheses and empirical support
J Marriage Fom 1993;55:23-38
8. The Effect of Life Skills Psychoeducation Program’s on Divorced Families children
adjustment Level
Rabia ŞENTÜRK AYDIN
9. “Boşanma Sonrası Yaşama Uyum”
Makale Dr.Psk.Ayşegül KARAHAN Temmuz 2014
10. KKTC Yakın Doğu Üniversitesi Eđt.Bil.EnsT.Reh.ve Psk. Dan. Anabilim Dalı
“Boşanmanın Çocuklar Üzerindeki Etkisi” Yüksek Lisans Tezi Duyal TÜZÜN
- 11.Ebeveyn Eğitim Programlarını Deęerlendirme Rehberi Burcu ARKAN Besti ÜSTÜN
- 12.Aktaş Ö.(2011)Boşanma Nedenleri ve Boşanma sonrasında karşılaşılan Güçlükler
Yayımlanmamış Yüksek Lisans Tezi
- 13.Türkiye İstatistik Kurumu ,Evlenme ve Boşanma İstatistikleri
- 14.Opus Türkiye Sosyal ve Politika Ve Çalışma Hayatı Araştırmaları Dergisi
- 15.Morrison DR, Cherlin AJ.The Divorce process and young children’s well-being : a
prospective analysis.J Marriage Fom 1995;57:800-812
- 16.Amato.PR, Gilbreth GJ.Nonresident fathers and children’s well.
- 17.Furstenberg FF, Kierman KE. Delayed parental divorce: how much do children benefit?
J Marriage Fom 2001;63:446-457
- 18.Ebeveyn Boşanmasının Genç Yetişkinlerin Ruh Sağlığı Üzerindeki Uzun Dönemli
etkileri:Gelişimsel bir Bakış.S.Lindsay Chose,Lansdale Andrew J.Cherlin
Kathleen,E.Kiernan
- 19.Evlilik Boşanma Yeniden Evlilik ,Harvard Univercity of Maryland at Collage Park
- 20.Boşanmanın Çocuk Üzerinde Uzun Süreli Etkileri
Bahçelievler Kaymakamlığı Hürriyet İlkokulu Rehberlik Servisi

- 21.Boşanma sürecince Velayet ile ilgili anlaşmazlık yaşayan ebeveynlerin çocuklarına ilişkin düşünceleri ve çocukların boşanmaya uyum düzeylerinin incelenmesi
Ankara Üniversitesi Fen Bilimleri Ens.Yüksek Lisans Tezi Okan AYDIN 2009
- 22.Ebeveyne Yabancılaşma Sendromu Doç.Dr. Fuat TORUN
- 23.Amato,P.R (1987)Family processes in one-parent, stepparent, and intact families:The child's point of view.Journal of Marriage and Family
- 24.Amato,P.R.(1994)Life-span adjustment of children to their parents divorce.The future of children
- 25.Çelikoğlu,C.(1997).Boşanmanın çocukların benlik saygısına etkisinin incelenmesi. Yayınlanmamış Yüksek Lisans Tezi. Gazi Üniversitesi
- 26.Emery,R.E. (1999). Marriage, divorce and children's adjustment
- 27.Kuyucu Y.(1999) Ana babaları boşanmış ve birlikte yaşayan lise öğrencilerinin uyum sorunlarının karşılaştırılması üzerine bir inceleme.Yayımlanmamış Yüksek Lisans Tezi.Dokuz Eylül Üniversitesi
- 28.Kelly J. B. (2003)Changing perspectives on children's adjustment following divorce :A view from the United States.
- 29.Kelly J.B., VE Emery, R.E. (2003)Children's adjustment following divorce :Risk and resilience perspectives.
- 30.T.C Başbakanlık Aile ve Sosyal Araştırmalar Genel Müdürlüğü(2011)Tek ebeveynli aileler Ankara:Aile ve Sosyal Araştırmalar Genel Müdürlüğü
- 31.Sayan-Karahan , A.(2012).Boşanma sonrası yaşama uyum. Yayımlanmamış Doktora Tezi. Hacettepe Üniversitesi
- 32.Şentürk, Ü. (2006).Parçalanmış aile çocuk ilişkisinin sebep olduğu sosyal problemler(Malatya Uygulaması)Yayımlanmamış Doktora Tezi.İnönü Üniversitesi.
- 33.Bardakçioğlu C. (2003) Parçalanmış ve boşanmamış aileye sahip çocuklarda benlik imgesi ve depresyon düzeylerinin karşılaştırılması, Rehberlik ve Psikolojik Danışmanlık Yüksek Lisans Tezi ,Yakın Doğu Üniversitesi Eğitim Bilimleri Enstitüsü, Lefkoşa.



T.C.
KONAK KAYMAKAMLIĞI
İlçe Milli Eğitim Müdürlüğü

Sayı : 71539863-160.01.01-19162404

14/11/2017

Konu : İlçemiz 3. Ve 4. Sınıf,Ortaokul 5. Ve 6. Sınıf
Öğrencilerinin Boşanma Sonrası
Uyum Düzeylerinin Tespit Edilmesi

KAYMAKAMLIK MAKAMINA

İlgi: Konak Rehberlik ve Araştırma Merkezi Müdürlüğü'nün 13.11.2017 tarihli ve 19097356 sayılı yazısı.

Özel Eğitim ve Rehberlik Hizmetleri Genel Müdürlüğünce 2017 yılı Eylül ayı içerisinde yayınlanan "Rehberlik ve Araştırma Merkezi Kılavuzu"4. Bölümünde yer alan Proje Araştırma ,Yayın başlığında, Rehberlik ve Araştırma Merkezlerince, her eğitim öğretim yılında özel eğitim ve rehberlik alanları ile ilgili en az birer araştırma yapılması gerekliliği vurgulanmıştır.

Bu amaçla Konak Rehberlik ve Araştırma Merkezince, İlçemizde öğrenim gören öğrencilerden anne babası resmi olarak boşanmış öğrencilerin eğitim öğretim gördüğü ilkokul 3. Ve 4. Sınıf , 5. Ve 6. Sınıf öğrencilerine Doğu Akdeniz Üniversitesi Öğretim Görevlileri Yrd. Doç. Dr. Berna ARİFOĞLU, Yrd Doç. Dr. Gülcem RAZI,Dr Nalan ŞANLI RICHARD, Hacettepe Üniversitesi Öğretim Görevlisi Prof. Dr. Fatma ÖZ tarafından geçerlilik ve güvenilirlik çalışması yapılan "Çocuklar için Boşanmaya Uyum Ölçeği" uygulanması suretiyle "İlçemiz İlkokul 3.ve 4. Sınıf, Ortaokul 5. Ve 6. Sınıf öğrencilerinin Boşanma Sonrası Uyum Düzeylerinin Tespit Edilmesi" konulu araştırma yapılması, elde edilecek veriler değerlendirilerek yapılacak çalışmaların planlaması düşünülmektedir.

Araştırmanın ilçemizde yer alan 3. Ve 4. Sınıf ve ortaokul 5. Ve 6. Sınıf anne babası resmi olarak boşanmış öğrencilerin eğitim öğretim gördüğü okulları kapsamı, araştırmada Konak Rehberlik ve Araştırma Merkezi Müdürü Ahmet KARADUMA,Müdür Yardımcısı Ferhan FEYİZLİ,Rehberlik ve Psikolojik Danışma Hizmetleri Bölümü Rehberlik Öğretmenleri Abdullah ALYAPRAK, Ayşegül DOĞRU, Özlem DİRİK,Hülya AKMAN,Güneş DOST ve Fatih ARICA'nın görev almaları, araştırma için okullarla yazışmaları, toplantı yapmaları, ölçek uygulamaları vb. İş ve işlemleri yapabilmeleri Müdürlüğümüzce uygun görülmektedir.

Makamlarınızca da uygun görülmesi halinde olurlarınıza arz ederim.

Serdal ŞİMŞEK
Müdür

OLUR
14/11/2017
14/11/2017
Mehmet ERİŞ
Konak Kaymakamı

Konak İlçe M.E.M
Elektronik Ağ: www.konak.meb.gov.tr
e-posta: konak35@meb.gov.tr

Ayrıntılı bilgi için : Gülseren Çalhan
Tel: (0 232) 4648100
Faks: (0232) 4653033

Bu evrak güvenli elektronik imza ile imzalanmıştır. <https://evraksorgu.meb.gov.tr> adresinden d567-3944-36c6-a7ba-a87a kodu ile teyit edilebilir.



T.C.
KONAK KAYMAKAMLIĞI
Konak Rehberlik ve Araştırma Merkezi Müdürlüğü

Sayı : 67328951-605.01-E.19097356

13.11.2017

Konu : İzmir İli Konak İlçesi İlkokul 3. Ve 4. Sınıf,
Ortaokul 5. Ve 6. Sınıf Öğrencilerinin Boşanma
Sonrası Uyum Düzeylerinin Tespit Edilmesi

KONAK İLÇE MİLLİ EĞİTİM MÜDÜRLÜĞÜNE
(Özel Eğitim ve Rehberlik Hizmetleri Bölümü)

KONAK

Özel Eğitim ve Rehberlik Hizmetleri Genel Müdürlüğü'nce 2017 yılı Eylül Ayı içerisinde yayımlanan "Rehberlik ve Araştırma Merkezi Kılavuzu" 4. Bölümünde yer alan "Proje, Araştırma, Yayın" başlığında, Rehberlik ve Araştırma Merkezlerince, her eğitim öğretim yılında özel eğitim ve rehberlik alanları ile ilgili en az birer araştırma yapılması gerekliliği vurgulanmıştır.

Bu amaçla Konak Rehberlik ve Araştırma Merkezi olarak Konak İlçesinde anne babası resmi olarak boşanmış öğrencilerin eğitim öğretim gördüğü ilkokul 3. ve 4. sınıf, ortaokul 5. ve 6. sınıf öğrencilerine Doğu Akdeniz Üniversitesi Öğretim Görevlileri Yrd. Doç. Dr. Berna ARİFOĞLU, Yrd. Doç. Dr. Gülcem RAZI, Dr. Nalan ŞANLI RICHARD, Hacettepe Üniversitesi Öğretim Görevlisi Prof. Dr. Fatma ÖZ tarafından geçerlilik ve güvenilirlik çalışması yapılan "Çocuklar İçin Boşanmaya Uyum Ölçeği" uygulanması suretiyle "İzmir İli Konak İlçesi İlkokul 3. ve 4. Sınıf, ortaokul 5. ve 6. Sınıf Öğrencilerinin Boşanma Sonrası Uyum Düzeylerinin Tespit Edilmesi" konulu araştırma yapılması, elde edilecek veriler değerlendirilerek yapılacak çalışmaların planlanması düşünülmektedir.

Araştırmanın Konak ilçesinde yer alan ilkokul 3. ve 4. sınıf ve ortaokul 5. ve 6. sınıf anne babası resmi olarak boşanmış öğrencilerin eğitim öğretim gördüğü okulları kapsamı, araştırmada Konak Rehberlik ve Araştırma Merkezi Müdürü Ahmet KARADUMAN, Müdür Yard. Ferhan FEYİZLİ, Rehberlik ve Psikolojik Danışma Hizmetleri Bölümü Rehberlik Öğretmenleri Abdullah ALYAPRAK, Ayşegül DOĞRU, Özlem DİRİK, Hülya AKMAN, Güneş DOST ve Fatih ARICA'nın görev almaları, araştırma için okullarla yazışmaları, toplantı yapmaları, ölçek uygulamaları vb. iş ve işlemleri yapabilmeleri hususunda;

Müsaadelerinizi ve olurlarınızı arz ederim.

Ahmet KARADUMAN
Müdür

EKLER:

Ek 1: Araştırma Özeti (1 sayfa)

Ek 2: Çocuklar İçin Boşanmaya Uyum Ölçeği (1 sayfa)

Ek3: Çocuklar İçin Boşanmaya Uyum Ölçeği İzin E-Posta (1 sayfa)

Adres: Murat Reis Mah. 227 Sok N0: 18 Konak/İZMİR
Elektronik Ağ: www.konakram.meb.k12.tr
e-posta: 164246@meb.k12.tr

Ayrıntılı bilgi için: PDR Hiz. Bl. Başk.
Tel: : 0232-243 44 17
Faks: 0232-244 16 90

Bu evrak güvenli elektronik imza ile imzalanmıştır. <https://evraksorgu.meb.gov.tr> adresinden ba7a-56dd-3349-9fa2-d7d2 kodu ile teyit edilebilir.

**İZMİR İLİ KONAK İLÇESİ İLKOKUL 3. VE 4. SINIF, ORTAOKUL 5. VE 6. SINIF ÖĞRENCİLERİNİN
BOŞANMA SONRASI UYUM DÜZEYLERİNİN TESPİT EDİLMESİ**

Aile; Türk Dil Kurumu'nda evlilik ve kan bağına dayanan, karı, koca, çocuklar, kardeşler arasındaki ilişkilerin oluşturduğu toplum içindeki en küçük birlik olarak adlandırılmıştır. Yapılan tanımdan yola çıktığımızda, ailenin toplumların kültürel yapısını, değer yargılarını gelecek nesillere aktarmada çok önemli bir görevi üstlendiği anlaşılmaktadır. Ailenin oluşmasındaki etkenlerden biri kan bağı olurken, diğeri ise evlilik akdinin gerçekleştirilmesidir. Ancak bazı durumlarda evlilik birlikteliği sekteye uğramaktadır. Birlikteliğin devamı için gösterilen tüm çabalara ve alınan önlemlere rağmen, aile birliğinin bozulması (boşanma) engellemektedir.

Türkiye İstatistik Kurumunun 2016 yılına ait evlenme ve boşanma istatistikleri incelendiğinde, evlenen kişi sayısı 594.493, boşanan kişi sayısı 126.164'tür. Bu rakamlar ışığında kaba boşanma hızı Türkiye genelinde binde 1,59 olarak hesaplanmıştır. İzmir ilinin 2016 yılı kaba boşanma istatistiğine baktığımızda binde 2,63 ile en yüksek kaba boşanma hızına sahip il olduğu görülmektedir.

Boşanmanın tarafı olmayan çocuklar, yaşamlarındaki pek çok değişime (ev, aile, arkadaş, okul, vb.) uyum sağlamakta zorlanmaktadırlar. Boşanma sonrasında, ebeveynlerden biriyle yaşamak zorunda kalan çocuk, anne-babasının kendilerini savunmak adına birbirlerini karalamalarından ve çatışmalarından olumsuz etkilenmektedir. Bu durum, çoğu zaman taraf tutmaya zorlanan çocuğun her iki ebeveyne ihtiyacı olduğu halde ebeveynlerinden birine veya her ikisine yabancılaşmasına neden olmaktadır. Boşanmanın hemen ardından, çocuğun fiziksel ve ruhsal durumunun normalleşmesi adına yapılacak bir müdahale yeni hayatına uyum sağlaması, kendi yetişkinliği ve ileride kuracağı ailenin sağlıklı-dengeli olabilmesi açısından çok önemlidir.

Konak Rehberlik ve Araştırma Merkezi olarak Konak İlçesinde eğitim-öğretim gören ilkokul 3. ve 4. sınıf, ortaokul 5. ve 6. sınıf öğrencilerine "Çocuklar İçin Boşanmaya Uyum Ölçeği" uygulanıp, elde edilen veriler ışığında anne ve babalara yönelik olmak üzere "Boşanma Sonrası Uyum Programı" uygulanması düşünülmektedir.

Web tabanlı literatür taramasında ülkemizde boşanma sonrası ailelere yönelik ücretsiz herhangi bir psikolojik destek ve eğitim programına ulaşılamamıştır. Yapılacak olan uygulamaların İzmir ili 2017-2018 rehberlik ve psikolojik danışma hizmetleri planlamasında yerel hedef olarak belirlenmiş "Aile Eğitimi ve Toplumsal İletişimi Güçlendirme" çalışmalarını destekler nitelikte olacağı düşünülmektedir.

Çocuklar için boşanma uyum ölçeği

berna arifođlu <camkusu@yahoo.com>
Yanıtama Adresi: berna arifođlu <camkusu@yahoo.com>
Alıcı: Abdullah Alyaprak <abdullahalyaprak@gmail.com>


18 Ekim 2017 14:35


Abdullah Bey merhaba,
Attığınız linkten merkezinizi inceleme fırsatı buldum, boşanmış aile çocuklarıyla çalışmak istemenize çok sevindim. Size ekte bu konuda geçerlik güvenilirlik çalışmasını yaptığım ölçeği ve ilgili makalemi gönderiyorum. Herhangi bir yardıma ihtiyacınız olursa çekinmeden arayabilirsiniz. Sosyal Hizmetler Dairesinde çalıştığım dönemlerde boşanmış aileler ve çocuklarıyla uzun süreli çalışmalarım oldu, bölgenizdeki boşanmış ebeveynler ve çocuklar için eğitim vb. hizmetiniz varsa seve seve yardımcı olurum. İyi çalışmalar, sevgiler.

Yrd. Doç. Dr. Berna Arifođlu

16 Ekim 2017 16:18 Pazartesi tarihinde Abdullah Alyaprak <abdullahalyaprak@gmail.com> şöyle yazdı:
[Alıntılanan metin gizlendi]

2 eklenti

 ÇOCUKLAR İÇİN BOŞANMAYA UYUM ÖLÇEĞİ.docx
16K

 makele-ölçek.pdf
159K

ÇOCUKLAR İÇİN BOŞANMAYA UYUM ÖLÇEĞİ

Sıra	Sevgili Çocuklar; Aşağıdaki ifadelerin her birini dikkatlice okuyunuz ve duygularınızı en iyi yansıtan seçeneği işaretleyiniz. Her bir ifade için sadece bir kutuyu işaretleyiniz.	Kesinlikle Katılıyorum	Katılıyorum	Kararsızım	Katılmıyorum	Kesinlikle Katılmıyorum
1	Bazen annemle babamın yaşadığı sorunların benden kaynaklandığını düşünüyorum.					
2	Annemle babam ayrıldığından beri, ben okulda sorunlar yaşıyorum.					
3	Keşke babamla daha çok zaman geçirebilseydim.					
4	Annemle babam ayrıldığından beri arkadaşlarımla daha fazla zaman geçirebiliyorum.					
5	Annemle babam ayrıldığından beri okul sonrası faaliyetlere (müzik, spor vb.) daha çok katılabiliyorum.					
6	Ailemize ne olacağı konusunda endişeliyim.					
7	Keşke annemle daha fazla zaman geçirebilseydim.					
8	Annemle babam ayrıldığından beri kendimi zaman zaman üzgün hissediyorum.					
9	Annemle babam ayrıldığından beri kardeşlerimle eskisinden daha iyi geçiniyorum.					
10	Annemle babam ayrıldığından beri arkadaşlarıma sık sık kıziyorum.					
11	Sık sık anne ve babamın beni anlamadığını hissediyorum.					
12	Annemle babam benim hakkımda sık sık kavga ediyorlar.					
13	Büyükbabam, büyükannem ve ailenin diğer üyeleri benimle birlikte birşeyler yaparlar.					
14	Annem ve babam hala iyi geçinmiyorlar.					
15	Keşke annemle babam yeniden biraraya gelseler.					
16	Annem babamdan ayrıldığından beri çekilmez biri oldu.					
17	Annemin arkadaşlarıyla iyi geçinmiyorum.					
18	Annemle babam ayrıldığından beri ikisinden birinin tarafını tutmak zorundaymışım gibi hissediyorum.					
19	Annemle babam ayrıldığından beri daha fazla cezalandırılıyorum. (Odama gönderilmek gibi)					
20	Ayrıldıklarından beri annem ve babam beni daha çok eleştiriyorlar.					
21	Annemle babam ayrıldığından beri babamla birşey yaparsam, annem rahatsız oluyor.					
22	Ayrıldıklarından beri anne ve babamla daha iyi geçiniyorum.					