



T.C.
KONAK KAYMAKAMLIĞI
KONAK REHBERLİK VE ARAŞTIRMA MERKEZİ



2024 - 2028
STRATEJİK PLANI



"Eğitimde feda edilecek tek bir fert yoktur."

K. Atatürk

Okul/Kurum Bilgileri

İli: İZMİR		İlçesi: KONAK	
Adres:	Muratreis Mahallesi, 227 Sokak No:18 KONAK/İZMİR	Coğrafi Konum (link)	maps.app.goo.gl/7b4pmV3cDZrAnxuo9
Telefon Numarası:	0232 2434417	Faks Numarası:	0232 2441690
e- Posta Adresi:	164246@meb.k12.tr	Web sayfası adresi:	konakram.meb.k12.tr
Kurum Kodu:	164246	Öğretim Şekli:	-

SUNUŞ



Eđitimde Milli ve Uluslararası hedeflerimize ulaşmak adına ülkemizin her alanında üretken olan ve eleştirel düşünebilen, iletişimi güçlü ve iş birliğini özümseyen nesillerin gelişimi için var gücümüzle çalışmaktan gurur duyuyoruz. Bu amaçla da gelişen ve hızla deđişen dünya şartları standartlarında deđişim ve yenileşme hareketinin içinde biz de yerimizi alarak devam etmek ve Türkiye Yüzyılına yakışır biçimde hizmet veren kurumlarımız arasında yerimizi almak temennisindeyiz.

Ulusların gelişmesinde, çağdaş bir eğitim yapısına sahip olmasında kaynakların verimli biçimde kullanılması ve hedeflere hızlıca ulaşılması planlı çalışmayı mecbur kılmaktadır. Bu çalışmalar, temelde tüm dünyadaki çağdaşlaşma ve yenileşme çalışmalarıyla uyumlu mali, fiziki ve insani kaynaklardan daha verimli ve etkin yararlanarak akademik ve kurumsal deđişimleri hızlandırmaktır. Ortaya çıkan deđişimin gelişmeye dönüşebilmesi için sistemli uygulamalar yapılması zorunluluđu doğmuştur. Kurumsal çalışmalarımızda, oluşturulan planın başarıya ulaşmasında; farkındalık, hoşgörü ve katılım ilkesi önemli bir rol oynamaktadır. Ülkemizin sosyal ve ekonomik gelişimine temel oluşturan en önemli faktörün eğitim olduđu anlayışıyla gerçekleştirilen ve gerçekleştirilmesi için planlanan tüm çalışmalarda ekip ruhu ile hareket etmek bir zarurettir.

Kurumumuzun stratejik plan uygulama dönemini ve sonrasını başarıyla gerçekleştireceđine inancım tamdır. 2024-2028 dönemi stratejik plan hazırlık sürecinde emeđi geçen ve katkıda bulunan ve belirlenmiş olan vizyon, misyon ve hedeflerimiz doğrultusunda çalışan tüm öğretmen arkadaşlarıma ve personelimize teşekkür ederim.

Aytaç ÇAPKIN
Kurum Müdürü

İçindekiler

SUNUŞ.....	4
1. GİRİŞ VE STRATEJİK PLANIN HAZIRLIK SÜRECİ.....	6
1.1. Strateji Geliştirme Kurulu ve Stratejik Plan Ekibi.....	6
1.2. Planlama Süreci:	6
2. DURUM ANALİZİ.....	7
2.1. Kurumsal Tarihçe	8
2.2. Uygulanmakta Olan Stratejik Planın Değerlendirilmesi.....	8
2.3. Yasal Yükümlülükler ve Mevzuat Analizi.....	9
2.4. Üst Politika Belgeleri Analizi	10
2.5. Faaliyet Alanları ile Ürün/Hizmetlerin Belirlenmesi.....	11
2.6. Paydaş Analizi	12
2.7. Okul/Kurum İçi Analiz.....	17
2.8. Çevre Analizi (PESTLE).....	26
2.9. GZFT Analizi.....	27
2.10. Tespit ve İhtiyaçların Belirlenmesi.....	29
3. GELECEĞE BAKIŞ.....	30
3.1. Misyonumuz.....	30
3.2. Vizyonumuz.....	30
3.3. Temel Değerlerimiz.....	30
4. AMAÇ, HEDEF VE PERFORMANS GÖSTERGESİ İLE STRATEJİLER	31
4.1. AMAÇ VE HEDEFLERE İLİŞKİN MİMARİ	31
4.2. AMAÇ, HEDEF, GÖSTERGE VE STRATEJİLER.....	33
4.3. Maliyetlendirme	45
5. İZLEME VE DEĞERLENDİRME.....	46

1. GİRİŞ VE STRATEJİK PLANIN HAZIRLIK SÜRECİ

1.1. Strateji Geliştirme Kurulu ve Stratejik Plan Ekibi

Tablo 1. Strateji Geliştirme Kurulu ve Stratejik Plan Ekibi Tablosu

Strateji Geliştirme Kurulu Bilgileri		Stratejik Plan Ekibi Bilgileri	
Adı Soyadı	Ünvanı	Adı Soyadı	Ünvanı
Aytaç ÇAPKIN	Merkez Müdürü	Şerife Nur BIYIKLI	Müdür Yardımcısı
Şerife Nur BIYIKLI	Müdür Yardımcısı	Ferhan FEYİZLİ	Öğretmen
Güllü UNAT ÜRER	Ö.E.H Bİ Başk.	Ayşegül DOĞRU	Öğretmen
Özlem PAMİR YURTSEVEN	P.D.R.H Bİ Başk.	Güllü UNAT ÜRER	Öğretmen
Fatma Çağlar ÇAKIROĞLU	Öğretmen	Leyla YALÇINTAŞ	Öğretmen
		Bülent KOÇ	Öğretmen

1.2. Planlama Süreci:

2024-2028 dönemi stratejik plan hazırlanma süreci Strateji Geliştirme Kurulu ve Stratejik Plan Ekibinin oluşturulması ile başlamıştır. Ekip tarafından oluşturulan çalışma takvimi kapsamında ilk aşamada durum analizi çalışmaları yapılmış ve durum analizi aşamasında, paydaşlarımızın plan sürecine aktif katılımını sağlamak üzere paydaş anketi, toplantı ve görüşmeler yapılmıştır. Durum analizinin ardından geleceğe yönelim bölümüne geçilerek okulumuzun/kurumumuzun amaç, hedef, gösterge ve stratejileri belirlenmiştir.

2. DURUM ANALİZİ

Stratejik planlama sürecinin ilk adımı olan durum analizi, kurumumuzun “neredeyiz?” sorusuna cevap vermektedir. Kurumumuzun geleceğe yönelik amaç, hedef ve stratejiler geliştirebilmesi için öncelikle mevcut durumda hangi kaynaklara sahip olduğu ya da hangi yönlerinin eksik olduğu ayrıca, kurumumuzun kontrolü dışındaki olumlu ya da olumsuz gelişmelerin neler olduğu değerlendirilmiştir. Dolayısıyla bu analiz, kurumumuzun kendisini ve çevresini daha iyi tanımasına yardımcı olacak ve stratejik planın sonraki aşamalarından daha sağlıklı sonuçlar elde edilmesini sağlayacaktır.

Durum analizi bölümünde, aşağıdaki hususlarla ilgili analiz ve değerlendirmeler yapılmıştır;

- *Kurumsal tarihçe*
- *Uygulanmakta olan planın değerlendirilmesi*
- *Mevzuat analizi*
- *Üst politika belgelerinin analizi*
- *Faaliyet alanları ile ürün ve hizmetlerin belirlenmesi*
- *Paydaş analizi*
- *Kuruluş içi analiz*
- *Dış çevre analizi (Politik, ekonomik, sosyal, teknolojik, yasal ve çevresel analiz)*
- *Güçlü ve zayıf yönler ile fırsatlar ve tehditler (GZFT) analizi*
- *Tespit ve ihtiyaçların belirlenmesi*

2.1. Kurumsal Tarihçe

09.03.1959 yılında İzmir’de İkiçeşmelik semtinde bulunan İstiklal İlkokulu binasının bir bölümünde “İzmir Araştırma ve Rehberlik Kliniği” adı ile açılan kurumumuza Sabri KOLÇAK müdür olarak atanmıştır. Kurumumuzun adı 04.10.1959 yılında Talim Terbiye Kurulu’nca “Rehberlik ve Araştırma Merkezi” olarak değiştirilmiştir. Sonra ki dönemde İstiklal İlkokulu binasından Konak 1. Beyler Sokağı’nda kiralanana binaya taşınan kurumumuz, 1966 yılında özel bir planla inşa edilen Hatay semtindeki 3 katlı yeni binasına taşınmıştır. Ülke genelinde Rehberlik ve Araştırma Merkezi ihtiyacının artmasına istinaden ilimizdeki diğer ilçelerde de Rehberlik ve Araştırma Merkezleri açılmaya başladıktan sonra 02.06.2000 tarihinde Konak İlçe Milli Eğitim Müdürlüğü’ne bağlanmıştır. 25.01.2007 tarihi itibarıyla ismi Konak Rehberlik ve Araştırma Merkezi olarak değiştirilen kurumumuz halen Konak İlçesi Hatay semtinde bulunan binada hizmete devam etmektedir.

2.2. Uygulanmakta Olan Stratejik Planın Değerlendirilmesi

Merkezimizin 2019-2023 Stratejik Planı; Stratejik Plan Hazırlık Süreci, Durum Analizi, Geleceğe Yönelim olmak üzere 7 hedefimizden 2 hedefe ulaşılmış, 3 hedefe makul düzeyde ulaşılmış, 2 hedeften sapma görülmüştür. Elde edilen veriler doğrultusunda Stratejik Planımızın 2023 yılsonu gerçekleşme düzeyi %62,18’dir.

Sorumluluk bölgemiz olan Konak, Balçova, Narlıdere ve Güzelbahçe ilçelerinde yer alan özel eğitim sınıfları kapasitesinin artırılmasına yönelik çalışmalar yapılması öngörülmekteyken Narlıdere Sıdıka Demir Rehberlik ve Araştırma Merkezi’nin açılması ile birlikte üç (Balçova, Narlıdere ve Güzelbahçe) ilçenin sorumluluk bölgemizden çıkmasıyla yalnız Konak ilçesi planlama oranları hedefimizin gerçekleştirilme oranını düşürmüştür.

Mevcut çevre şartları ve riskler düşünüldüğünde yaşanan pandemi sonrası Konak, Balçova, Narlıdere ve Güzelbahçe ilçesinde özel eğitim okullarında öğrenim gören öğrencilerin ailelerine yönelik planlanan eğitimlerin gerçekleştirilme oranını düşürmüştür. Planlama dönemi içinde bu eğitimlerin yalnız Konak ilçesi okullarını kapsayacak hedefler olması öngörülmektedir.

2.3. Yasal Yükümlülükler ve Mevzuat Analizi

Tablo 2: Yasal Yükümlülükler

- Özel Eğitim ve Rehberlik Hizmetleri:

Bakanlık tarafından oluşturulan özel eğitim ve rehberlik politikalarını uygulamak,
Resmi eğitim kurumlarınca yürütülen özel eğitimin yaygınlaşmasını ve gelişmesini sağlayıcı çalışmalar yapmak,
Okul rehberlik ve psikolojik danışma programının hazırlanmasında eğitim kurumlarına müşavirlik etmek,
Rehber öğretmen/psikolojik danışmanı bulunmayan eğitim kurumlarında genel ve yerel hedeflere yönelik çalışmalar gerçekleştirmek,
Eğitim kurumlarını ziyaret ederek rehber öğretmen/psikolojik danışmanlara, öğretmenlere ve eğitim kurumu idaresine müşavirlik hizmeti sunmak,
Eğitim kurumlarının talep ve ihtiyaçları doğrultusunda öğrencilerin sosyal duygusal, akademik ve kariyer gelişimlerini desteklemek amacıyla öğrencilere, ailelere, öğretmenlere yönelik eğitim etkinlikleri düzenlemek,
Bireysel ve grupta psikolojik danışma ve rehberlik hizmet sunmak,
Madde bağımlılığı, şiddet ve benzeri konularda toplum temelli destek sağlamak,
Aile bireyleri arasındaki iletişim ve ilişkiyi geliştirmek, aile bireylerinin psikolojik iyi oluşlarını desteklemek, ailelere ihtiyaç duydukları konularda bilgi vermek ve gerekli becerileri kazandırarak aile sistemini güçlendirmek amacıyla aile danışmanlığı hizmeti sunar.
Bireyin ilgi, yetenek, kişilik özellikleri ve mesleki değerleri açısından kendini tanıması, seçeneklerini fark etmesi, kariyer kararı vermesi gibi konularda kariyer gelişim sürecini desteklemek amacıyla kariyer danışmanlığı hizmeti sunar. Tercih dönemlerinde tercih danışmanlığı hizmeti vermek,
Bölgenin ihtiyaçları doğrultusunda bilimsel araştırma yöntem ve tekniklerini kullanarak her eğitim öğretim yılında en az bir araştırma yapar. Araştırma sonuçlarına göre rehberlik ve araştırma merkezi tarafından çalışmalar planlamak ve yürütmek,
Eğitsel değerlendirme ve tanılama, özel yetenekli bireylerin tanınması, izleme ile araştırma geliştirme hizmet alanlarındaki görevlerini yerine getirmek,
Hizmet alanı kapsamındaki müşavirlik, iş birliği, izleme ve değerlendirme çalışmalarını koordinatörlük sistemiyle yürütmek,

2.4. Üst Politika Belgeleri Analizi

Üst politika belgeleri;

- 12. Kalkınma Planı
- Cumhurbaşkanlığı Programı,
- Orta Vadeli Program,
- Cumhurbaşkanlığı Yıllık Programı,
- Millî Eğitim Bakanlığı Stratejik Planı,
- İl Millî Eğitim Müdürlüğü Stratejik Planı,
- İlçe Millî Eğitim Müdürlüğü Stratejik Planı

Tablo 3. Üst Politika Belgeleri Analizi Tablosu

Üst Politika Belgesi	İlgili Bölüm/Referans	Verilen Görevler/İhtiyaçlar
12. Kalkınma Planı	Tümü	Kurum Faaliyetlerinde bütçenin etkin ve verimli kullanımı Stratejik Plan Hazırlama Performans Programı Hazırlama Faaliyet Raporu Hazırlama
Millî Eğitim Bakanlığı Stratejik Planı	Tümü	MEB Politikaları Konusunda Taşra Teşkilatına Rehberlik

2.5. Faaliyet Alanları ile Ürün/Hizmetlerin Belirlenmesi

Tablo 4. Faaliyet Alanlar/Ürün ve Hizmetler Tablosu

Faaliyet Alanı	Ürün/Hizmetler
Özel Eğitim Faaliyetleri	<ul style="list-style-type: none">Eğitsel değerlendirme ve tanılama, özel yetenekli bireylerinTanılanması, izleme ile araştırma geliştirme hizmet alanlarındaki görevlerini yerine getirmek,Hizmet alanı kapsamındaki müşavirlik, iş birliği, izleme ve değerlendirme çalışmalarını koordinatörlük sistemiyle yürütmek,
Rehberlik faaliyetleri	<ul style="list-style-type: none">Rehber öğretmen/psikolojik danışmanı bulunmayan eğitim kurumlarında genel ve yerel hedeflere yönelik çalışmalar gerçekleştirmek,Eğitim kurumlarını ziyaret ederek rehber öğretmen/psikolojik danışmanlara, öğretmenlere ve eğitim kurumu idaresine müşavirlik hizmeti sunmak,Eğitim kurumlarının talep ve ihtiyaçları doğrultusunda öğrencilerin sosyal duygusal, akademik ve kariyer gelişimlerini desteklemek amacıyla öğrencilere, ailelere, öğretmenlere yönelik eğitim etkinlikleri düzenlemek,Bireysel ve grupla psikolojik danışma ve rehberlik hizmet sunmak,Madde bağımlılığı, şiddet ve benzeri konularda toplum temelli destek sağlamak,Aile bireyleri arasındaki iletişim ve ilişkiyi geliştirmek, aile bireylerinin psikolojik iyi oluşlarını desteklemek, ailelere ihtiyaç duydukları konularda bilgi vermek ve gerekli becerileri kazandırarak aile sistemini güçlendirmek amacıyla aile danışmanlığı hizmeti sunar.Bireyin ilgi, yetenek, kişilik özellikleri ve mesleki değerleri açısından kendini tanıması, seçeneklerini fark etmesi, kariyer kararı vermesi gibi konularda kariyer gelişim sürecini desteklemek amacıyla kariyer danışmanlığı hizmeti sunar. Tercih dönemlerinde tercih danışmanlığı hizmeti vermek,Bölgenin ihtiyaçları doğrultusunda bilimsel araştırma yöntem ve tekniklerini kullanarak her eğitim öğretim yılında en az bir araştırma yapar. Araştırma sonuçlarına göre rehberlik ve araştırma merkezi tarafından çalışmalar planlamak ve yürütmek,
Araştırma, Geliştirme, Proje ve Protokoller	<ul style="list-style-type: none">Özel Eğitim ve rehberlik hizmetlerinin geliştirilmesine yönelik araştırma ve geliştirme faaliyetlerinin yürütülmesi

2.6. Paydaş Analizi

Stratejik planlamanın en önemli ögesini paydaş analizi oluşturmaktadır. Paydaş analizi yapılırken dikkat edilmesi gereken en önemli husus ise kurumda görev yapan tüm kademelerdeki kişilerin eksiksiz katılımının sağlanmasıdır. Bu anlamda paydaşların ihtiyaç ve beklentileri, paydaşlar ve politika yapıcılarının kurumun misyonu, hedefleri ve performans ölçümünün belirlenmesinde aktif rol oynamasını ifade eder.

Paydaş Sınıflandırma Matrisi

PAYDAŞLAR	İÇ	DIŞ	YARARLANICI		
	PAYDAŞLAR	PAYDAŞLAR	Stratejik ortak	Tedarikçi	Hedef Kitle
Millî Eğitim Bakanlığı		√			
Valilik		√			
Millî Eğitim Müdürlüğü		√			
Çalışanları					
İlçe Millî Eğitim Müdürlükleri		√			
Okullar ve Bağlı Kurumlar			√		
Öğretmenler Ve Diğer Çalışanlar	√				
Öğrenciler ve Veliler					√
Okul Aile Birliği	×				
Üniversite		√			
Özel İdare		√			
Belediyeler		√			
Güvenlik Güçleri (Emniyet, Jandarma)		√			
Bayındırlık ve İskân Müdürlüğü		√			
Sosyal Hizmetler Müdürlüğü		√			
Gençlik ve Spor Müdürlüğü		√			
Muhtarlık		√			
İşveren kuruluşlar		√			
Sivil Toplum Kuruluşları		√			
Turizm Uygulama otelleri		√			

Tabloda yer paydaşların listesi okul/kurumun türüne ve yapısına göre değişkenlik gösterebilir.

√: Tamamı ×: Bir kısmı

Paydaş Önceliklendirme Matrisi

Paydaş	İç Paydaş	Dış Paydaş	Yararlanıcı (Müşteri)	Neden Paydaş?	Önceliği
MEB		√		Bağlı olduğumuz merkezi idare	1
Öğrenciler			√	Hizmetlerimizden yaralandıkları için	1
Özel İdare		√		Tedarikçi mahalli idare	1
STK		×		Amaç ve hedeflerimize Ulaşmak iş birliği yapacağımız kurumlar	..

Yararlanıcı Ürün/Hizmet Matrisi

Ürün/Hizmet	Eğitim-Öğretim (Örgün- Yayıgın)	Yararlanıcı-Bursluluk	Nitelikli İş Gücü	AR-GE, Projeler, Danışmanlık	Altyapı, Donatım Yatırım	Yayın	Rehberlik, Kurs, Sosyal etkinlikler	Mezunlar (Öğrenci)	Ölçme-Değerlendirme
Yararlanıcı (Müşteri)									
Öğrenciler	√	×			√	√	√		
Veliler							√		
Üniversiteler			×	×				√	
Medya			×	×					
Uluslararası kuruluşlar				×		×			
Meslek Kuruluşları									
Sağlık kuruluşları			×						
Diğer Kurumlar									×
Özel sektör			√	×			×		

√ : Tamamı ×: Bir kısmı

2024-2028 yıllarını kapsayacak kurumumuz Stratejik Planı'nın hazırlanma sürecinde, planlamanın tasarlanması ve değerlendirilmesi hususunda iç ve dış paydaşların görüş ve önerilerine yönelik paydaş memnuniyet anketi uygulanmıştır. İç Paydaşlara uygulanan anket sorularının seçenekleri ve puan karşılıkları; Kesinlikle Katılıyorum /5, Katılıyorum/ 4, Kararsızım/3, Kesinlikle Katılmıyorum /2 Katılmıyorum/ 1 şeklinde değerlendirilmiştir.

Tablo 5. Öğretmen – Veli Anketi Sonuçları:

NO	ÖĞRETMENLER İÇİN KONU BAŞLIKLARI	Ort.
01	Kurumun misyonu ve vizyonunu tam olarak anlıyorum.	4,73
02	Kurumda eğitim ve yönetim kalitesi sürekli olarak gelişiyor.	4,55
03	Kurum temiz ve hijyeniktir.	4,36
04	Kurum, öğrencilerin ve personelin güvenliğini sağlamak için uygun güvenlik önlemleri alır.	4,73
05	Kurumumuz mesleki yeterliliğimi geliştirmek için eğitim fırsatları sunuyor.	4,18
06	Kurum yönetimimiz öğretmenleri etkin bir şekilde yönlendirir.	4,73
07	Etkili bir öğretmen olmak için ihtiyaç duyduğum kaynaklara erişimim var.	4,45
08	Bana sunulan kaynakları kullanmak için gerekli eğitime sahibim.	4,64
09	Kurumumuz müfredat uygulamasını etkin bir şekilde izler.	4,82
10	Kurumumuz, velilere uygun etkinlikler düzenlemektedir.	3,82
11	Diğer öğretmenlerle iş birliği yaparım.	5,00
12	Kurum personeli arasında dostane bir ilişki sürdürülür.	4,91
13	Takım ruhumuz ve moralimiz yüksek.	4,91
14	Kurumumuza aidiyet hissediyorum.	4,73

Kurum içi öğretmen anketine 18 kişi katılmıştır. Elde edilen sonuçlara göre **velilere uygun etkinlikler düzenlemesine** ağırlık verilmesi gerektiği değerlendirilmiştir.

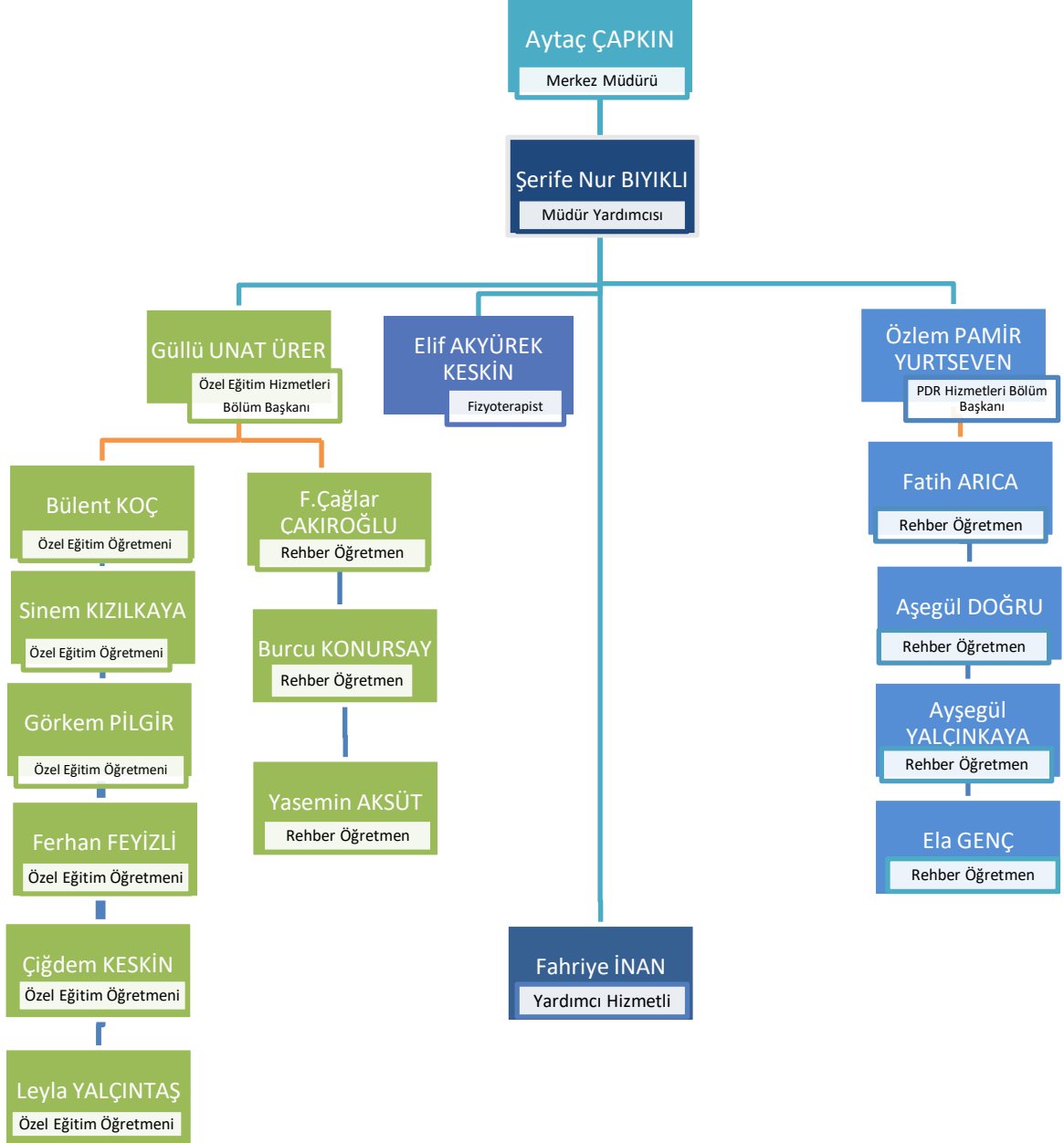
Tablo 6: Veli Anketi Sonuçları:

NO	KONU BAŞLIKLARI	Ort.
01	İhtiyaç duyduğumda kurum çalışanlarıyla rahatlıkla görüşebiliyorum.	4,79
02	Bizi ilgilendiren kurum duyurularını zamanında öğreniyorum.	3,75
03	Öğrencimle ilgili konularda kurumda rehberlik hizmeti alabiliyorum.	4,97
04	Kuruma ilettiğim istek ve şikâyetlerim dikkate alınmıyor.	3,90
05	Kurumda bizleri ilgilendiren kararlarda görüşlerimiz dikkate alınır.	4,22
06	Kurumun internet sayfasını düzenli olarak takip ediyorum.	2,11
07	Çocuğumun kurumunu sevdiğini ve uzmanlarıyla iyi anlaştığını düşünüyorum.	4,34
08	Kurum, teknik araç ve gereç yönünden yeterli donanıma sahiptir.	4,13
09	Kurum her zaman temiz ve bakımlıdır.	4,76
10	Kurumun binası ve diğer fiziki mekânlar yeterlidir.	4,27

Veli anketine 29 kişi katılmıştır. Elde edilen sonuçlara göre kurumumuzun **web sayfasının tanıtım ve görünürlüğünün artırılması** ağırlık verilmesi gerektiği değerlendirilmiştir.

2.7. Okul/Kurum İçi Analiz

2.7.1. Konak Rehberlik ve Araştırma Merkezi Teşkilat Şeması



2.7.2. İnsan Kaynakları

Tablo 7: Çalışan Bilgileri Tablosu

Unvan	Norm	Mevcut	İhtiyaç
Kurum Müdürü	1	1	0
Müdür Yardımcısı	1	1	0
Özel Eğitim Öğretmeni	9	6	3
Rehber Öğretmen	9	9	0
Fizyoterapist	1	1	0
Yardımcı Personel	1	1	0
Toplam Çalışan Sayıları	22	19	3

Tablo 8. İdari Personelin Hizmet Süresine İlişkin Bilgiler

Hizmet Süreleri	2023 Yıl İtibarıyla	
	Kişi Sayısı	%
1-4 Yıl	2	100
5-6 Yıl	0	
7-10 Yıl	0	
10.....Üzeri	0	

Tablo 9. Okul/Kurumda Oluşan Yönetici Sirkülasyonu Oranı

	Yıl İçerisinde Okul/Kurumdan Ayrılan Yönetici Sayısı			Yıl İçerisinde Okul/Kurumda Göreve Başlayan Yönetici Sayısı		
	2021	2022	2023	2021	2022	2023
TOPLAM	1	1	1	1	1	1

Tablo 9.1-9.2 İdari Personel ve Öğretmenlerin Katıldığı Hizmet İçi Programları

Adı ve Soyadı	Görevi	Katıldığı Çalışmanın Adı	Katıldığı Yıl	Belge No
Aytaç ÇAPKIN	Merkez Müdürü		2023	
Şerife Nur BIYIKLI	Müdür Yardımcısı	Etik Eğitimi Semineri	2023	2023351161

Adı ve Soyadı	Görevi	Katıldığı Çalışmanın Adı	Katıldığı Yıl	Belge No
BURCU KONURSAI	Öğretmen	Medeniyet ve kültür çerçevesinde rehberlik ve psikolojik danışma hizmetleri semineri	2023	2023350662
BURCU KONURSAI	Öğretmen	Temel kodlama ve teknoloji kullanımı kursu	2024	2024351610
Çiğdem KESKİN	Öğretmen	Acil Durum Ekipleri Eğitimi Semineri	2023	2023350498
Çiğdem KESKİN	Öğretmen	Yaratıcı Drama Eğitimi Semineri	2023	2023350811
Çiğdem KESKİN	Öğretmen	Yaratıcı Drama Eğitimi Semineri	2023	2023350865
Çiğdem KESKİN	Öğretmen	Yaratıcı Drama Eğitim Eğitimi	2023	2023350926
GÜLLÜ UNAT ÜRER	Öğretmen	Temel kodlama ve teknoloji kullanımı kursu	2024	2024351610
GÜLLÜ UNAT ÜRER	Öğretmen	Medeniyet ve Kültür Çerçevesinde Rehberlik ve Psikolojik Danışma Semineri	2023	2023350683
GÜLLÜ UNAT ÜRER	Öğretmen	Uluslararası Mangala Oyunları Semineri 1	2023	2023004614
F. ÇAĞLAR ÇAKIROĞLU	Öğretmen	Medeniyet ve kültür çerçevesinde rehberlik ve psikolojik danışma hizmetleri semineri	2023	2023004614
F. ÇAĞLAR ÇAKIROĞLU	Öğretmen	Temel kodlama ve teknoloji kullanımı kursu	2024	2024351610
Ferhan FEYİZLİ	Öğretmen	Neuro Linguistic Programming (NLP) ye Giriş Semineri	2023	2023000825
Ferhan FEYİZLİ	Öğretmen	Oyun Terapisinin Eğitim Ortamında Kullanımı Semineri	2023	2023000860
Ferhan FEYİZLİ	Öğretmen	Satranç Eğitimi Semineri 2	2023	2023000966
Ferhan FEYİZLİ	Öğretmen	Yönetimsel Beceriler Semineri	2023	2023001025
Ferhan FEYİZLİ	Öğretmen	Duygu Düzenleme (Öfke ve Stres Yönetimi) Semineri	2023	2023001088
Ferhan FEYİZLİ	Öğretmen	Çocuk ve Ergenlerde Kayıp ve Yas Semineri	2023	2023002963
Ferhan FEYİZLİ	Öğretmen	Proje Hazırlama Süreçleri Semineri	2023	2023008678
Ferhan FEYİZLİ	Öğretmen	Acil Durum Ekipleri Eğitimi Semineri	2023	2023350582
Bülent KOÇ	Öğretmen	Türk Mitolojisinin Eğitimdeki Yeri ve Önemi Semineri	2023	2023002450
Bülent KOÇ	Öğretmen	21.yy. Becerileri Eğitimi Semineri	2023	2023003845
Bülent KOÇ	Öğretmen	İlk Yardım Eğitimi Kursu	2023	2023350768
Özlem Pamir YURTSEVEN	Öğretmen	Medeniyet ve Kültür Çerçevesinde Rehberlik ve Psikolojik Danışma Hizmetleri Semineri	2023	2023350838
Özlem Pamir YURTSEVEN	Öğretmen	Bağımlılıkla Mücadele Semineri 2	2023	2023008352
Özlem Pamir YURTSEVEN	Öğretmen	Ergenliğin Yılmazlık Becerileri ile Desteklenmesi Semineri	2023	2023006946
Ayşegül YALÇINKAYA	Öğretmen	Okulda Bağımlılığa Müdahale(OBM) Uygulayıcı Kursu	2023	2023350872
Ayşegül YALÇINKAYA	Öğretmen	Acil Durum Ekipleri Eğitim Semineri	2023	2023350644
Ayşegül YALÇINKAYA	Öğretmen	Medeniyet ve Kültür Çerçevesinde Rehberlik ve Psikolojik Danışma Hizmetleri Semineri	2023	2021000111
Ela GENÇ	Öğretmen	Ergenliğin Yılmazlık Becerileri ile Desteklenmesi Semineri	2023	2023006946
Ela GENÇ	Öğretmen	Okulda Bağımlılığa Müdahale(OBM) Uygulayıcı Kursu	2023	2023350931
Fatih ARICA	Öğretmen	Medeniyet ve Kültür Çerçevesinde Rehberlik ve Psikolojik Danışma Hizmetleri Semineri	2023	2023350838
Fatih ARICA	Öğretmen	TRAVMA SONRASI GRUP TEMELLİ MÜDAHALE (TS-GTM) EĞİTİMİ KURSU	2023	2023003008
Ayşegül DOĞRU	Öğretmen	Medeniyet ve Kültür Çerçevesinde Rehberlik ve Psikolojik Danışma Hizmetleri Semineri	2023	2023350838
Leyla YALÇINTAŞ	Öğretmen	Acil Durum Ekipleri Eğitimi Semineri	2023	2023350644

Tablo 10. Öğretmenlerin Hizmet Süreleri (2023 Yıl İtibarıyla)

Hizmet Süreleri	Branşı	Kadın	Erkek	Hizmet Yılı	Toplam
1-3 Yıl	Fizyoterapist	1	0	2	1
4-6 Yıl	-	0	0	0	0
7-10 Yıl	-	0	0	0	0
11-15 Yıl	Özel Eğitim	4	0	11-15	4
	Rehberlik				
16-20	-	0	0	0	0
20 ve üzeri	Özel Eğitim	9	4	20-29	13
	Rehberlik				

Tablo 11. Kurumda Gerçekleşen Öğretmen Sirkülasyonunun Oranı

	Yıl İçerisinde Kurumdan Ayrılan Öğretmen Sayısı			Yıl İçerisinde Kurumda Göreve Başlayan Öğretmen Sayısı		
	2021	2022	2023	2021	2022	2023
TOPLAM	1	5	2	1	0	2

Tablo 12. Kurumdaki Mevcut Hizmetli/ Memur Sayısı

	Görevi	Erkek	Kadın	Eğitim Durumu	Hizmet Yılı	Toplam
1	Fizyoterapist		1	Üniversite	2	1
2	Hizmetli		1	Lise	24	1

Tablo 13. Çalışanların Görev Dağılımı

Çalışanın Ünvanı	Görevleri
Okul/Kurum Müdürü	<ul style="list-style-type: none"> ▪ Rehberlik ve araştırma merkezi müdürü, rehberlik ve araştırma merkezinin ilgili mevzuata uygun olarak çalışmasından ilde özel eğitim ve rehberlik hizmetlerinden sorumlu il milli eğitim müdür yardımcısına veya şube müdürüne, ilçede özel eğitim ve rehberlik hizmetlerinden sorumlu şube müdürüne karşı sorumludur. ▪ Rehberlik ve araştırma merkezi müdürü aşağıdaki görevleri yapar: ▪ Rehberlik ve araştırma merkezindeki müdür yardımcılarını arasında iş bölümü yapar. ▪ Rehberlik ve araştırma merkezinin bölümlerine, bölüm hizmetlerine uygun, mesleki yeterliklere sahip ve deneyimli bir personeli bölüm başkanı olarak görevlendirir. ▪ Rehberlik ve araştırma merkezi personelini, merkezin bölümlerinde ve bölümlerin hizmet alanlarında görevlendirir. ▪ Bölümün hizmet alanlarına ilişkin görevlendirmelerde personelin mesleki donanımını ve ilgili bölüm başkanının görüşünü dikkate alır. ▪ Bölüm başkanlarını en az bir hizmet alanında görevlendirir. ▪ Bölümlerde yeterli personelin bulunmaması hâlinde aynı personeli görevli olduğu bölümdeki birden fazla hizmet alanında görevlendirir. ▪ Merkez komisyonuna başkanlık eder. Alınan kararlara göre gerekli çalışmaları yürütür. ▪ Eğitim öğretim yılı başında yapılacak merkez komisyonu toplantısında, rehberlik ve araştırma merkezinde oluşturulacak kurul ve komisyonları belirler. ▪ Her eğitim öğretim yılı başında bölümlerin yıllık çalışma planlarının hazırlanmasını sağlar. ▪ Bölümlerin çalışmalarını izler; hazırladıkları plan, program, rapor ve projelerini inceleyerek onaylar ve sonuçlarını değerlendirir. ▪ Bölümler arası çalışmaları koordine eder. ▪ Rehberlik ve araştırma merkezi hizmetlerinin iş birliği içerisinde yürütülebilmesi için gerekli önlemleri alır. ▪ Rehberlik ve araştırma merkezinin stratejik planının hazırlanmasını ve uygulanmasını sağlar. ▪ Rehberlik ve araştırma merkezinin hizmetleriyle ilgili yeni gelişmeleri izler ve gerekli çalışmaları yapar. ▪ Rehberlik ve araştırma merkezi çalışmalarını kamuoyuna tanıtmak amacıyla faaliyetler yürütülmesini sağlar.
Müdür Yardımcısı	<ul style="list-style-type: none"> ▪ Rehberlik ve araştırma merkezinde görevli memurlarla, yardımcı hizmetler sınıfındaki personelin iş bölümünü düzenler, müdürün onayından sonra iş ve işlemlerin yürütülmesini sağlar. ▪ Bölümlerin ihtiyaçlarını belirler ve gerekli önlemleri alır. ▪ Bölümlerden gelen rapor ve resmi yazıların yazılmasını sağlar. ▪ Personel, özlük, bütçe, taşınır mal hizmetlerinin yürütülmesini sağlar ▪ Satın alma işlerinde müdürün vereceği görevleri yapar. ▪ Rehberlik ve araştırma merkezinin muayene, teslim alma ve sayım komisyonlarına başkanlık eder, bu konulardaki işlemleri yürütür. ▪ Rehberlik ve araştırma merkezinin depo, arşiv ve toplantı salonu gibi mekânlarının düzenli bir şekilde hizmete hazır bulundurulmasını ve korunmasını sağlar. ▪ Görevlendirildiği takdirde özel eğitim değerlendirme kuruluna başkanlık eder. ▪ Personel sayısının yetersiz olduğu durumlarda hizmetlerin yürütülmesinde branşı ile ilgili rehberlik ve araştırma merkezi çalışmalarına katılır. ▪ Üniversitelerin ilgili bölümlerinden staj, inceleme ve araştırma amacıyla rehberlik ve araştırma merkezine gelen kişilerle yürütülecek olan çalışmalar için bölümlerden personel görevlendirir. ▪ Rehberlik ve araştırma merkezinde müdürün olmadığı zamanlarda müdürlüğe vekâlet eder. ▪ 6331 sayılı İş Sağlığı ve Güvenliği Kanunu'na göre rehberlik ve araştırma merkezinde çalışanların işle ilgili sağlık ve güvenliğinin sağlanmasında rehberlik ve araştırma merkezi müdürünün vereceği görevleri yapar. ▪ Rehberlik ve araştırma merkezi müdürünün kuruma ilişkin vereceği diğer görevleri yapar.
Öğretmenler	<ul style="list-style-type: none"> ▪ Rehberlik ve psikolojik danışma hizmetleri bölümünde görevli rehber öğretmen/psikolojik danışman aşağıdaki görevleri yapar: ▪ Görevlendirildiği hizmet alanına ilişkin çalışmaları yürütür. ▪ Görevlendirildiği hizmet alanına ilişkin çalışmalar kapsamında eğitim kurumlarındaki rehberlik ve psikolojik danışma servisleri ile idareci ve öğretmenlere müşavirlik eder. ▪ Görevlendirildiği hizmet alanına ilişkin çalışmalar kapsamında veli, öğretmen, idareci, diğer kişi, kurum ve kuruluşlar ile gerektiğinde iş birliği yapar. ▪ Doğal üyesi olduğu veya kurum yönetimi tarafından görevlendirildiği kurul ve komisyonlara katılır. ▪ Bölümün hizmetleriyle ilgili bilimsel gelişmeleri izler, güncel uygulamalardan yararlanır. ▪ Koordinatörlük görevi verilmesi halinde sorumlu olduğu eğitim kurumlarına müşavirlik hizmeti sunar. ▪ Eğitim kurumlarının rehberlik ve psikolojik danışma hizmetlerine ilişkin çalışmalarını izler ve değerlendirir. ▪ Görevlendirilmesi halinde rehber öğretmen/psikolojik danışmanı bulunmayan eğitim kurumlarında okul rehberlik ve psikolojik danışma hizmetleri yürütme komisyonu toplantılarına katılır. ▪ Rehberlik ve araştırma merkezi müdürünün vereceği rehberlik ve psikolojik danışma hizmetleri ile ilgili diğer görevleri yapar.

	<p>Özel eğitim hizmetleri bölümünde görevli özel eğitim öğretmeni aşağıdaki görevleri yapar:</p> <ul style="list-style-type: none"> ▪ Görevlendirildiği hizmet alanına ilişkin çalışmaları yürütür. ▪ Bireylerin, eğitsel değerlendirme, tanılama ve eğitsel performans düzeylerini belirleme ve izleme çalışmalarına katılır. ▪ Eğitsel değerlendirme ve tanılama hizmeti kapsamında incelediği bireylerin, yetersizlik türü ve derecesine, gelişim özelliklerine, mevcut performansına, çevredeki eğitim olanaklarından en az sınırlandırılmış eğitim ortamlarından yararlanmasına yönelik kararlarının alınmasında özel eğitim değerlendirme kuruluna görüşlerini sunar. İncelemeyi yapan öğretmen kurulda alınan karar doğrultusunda bireyin performansına yönelik destek eğitim planını MEBBİS- RAM Modülüne işler. ▪ Özel eğitim ihtiyacı olan bireylerin ihtiyaçlarına ilişkin gerekli bilgilendirmeyi, zihinsel engeli olmayan 18 yaşından büyük bireylerin kendisine, veli/vasisine ve okula kayıtlı bireyler için de öğretmeni ve okul yöneticisine yapar. ▪ Eğitsel ve mesleki yönlendirmede bireylerin yetersizlik türü ve derecesine uygun kararlar alabilmek için diğer alan uzmanlarıyla iş birliği yapar. ▪ Görev alanı ile ilgili bölüm başkanının koordinasyonunda eğitim etkinlikleri düzenler. ▪ İhtiyaç duyulması hâlinde alanı ile ilgili konularda hizmet içi eğitim faaliyetleri düzenler ve bu faaliyetlerde görev alır. ▪ Bireylerin gelişimini ve eğitimini izler, beklenen gelişimi gösteremeyen çocuklar için ilgili meslek uzmanlarıyla iş birliği yapar. ▪ Eğitsel değerlendirme ve tanılama ile izleme sürecinde özel eğitim ihtiyacı olan bireylerdeki gelişmeleri takip ederek öğrenci dosyasına kaydeder. ▪ Alanıyla ilgili araştırma ve inceleme yapar, gelişmeleri izler, görevlerinde bunlardan yararlanır. ▪ Özel eğitim hizmetleri ile ilgili mevzuat doğrultusunda tanımlanmış diğer görevleri yerine getirir. ▪ Görevlendirilmesi hâlinde ilgili kurullarda görev alır. ▪ Görevlendirildiği hizmet alanına ilişkin çalışmalar kapsamında eğitim kurumlarındaki idareci ve öğretmenlere müşavirlik eder. ▪ Koordinatörlük görevi verilmesi halinde sorumlu olduğu eğitim kurumlarına müşavirlik hizmeti sunar. ▪ Eğitim kurumlarının özel eğitim hizmetlerine ilişkin çalışmalarını izler ve değerlendirir. ▪ Görevlendirildiği bölüme ilişkin rehberlik ve araştırma merkezi müdürünün vereceği diğer görevleri yapar
--	--

Tablo 14. Okul/kurum Rehberlik Hizmetleri

Mevcut Kapasite				Mevcut Kapasite Kullanımı ve Performans					
Psikolojik Danışman Norm Sayısı	Görev Yapan Psikolojik Danışman Sayısı	İhtiyaç Duyulan Psikolojik Danışman Sayısı	Görüşme Odası Sayısı	Danışmanlık Hizmeti Alan			Rehberlik Hizmetleri İle İlgili Düzenlenen Eğitim/Paylaşım Toplantısı vb. Faaliyet Sayısı		
				Öğrenci Sayısı	Öğretmen Sayısı	Veli Sayısı	Öğretmenlere Yönelik	Öğrencilere Yönelik	Velilere Yönelik
9	9	0	2	4	0	2	4	6	2

2.7.3. Teknolojik Düzey

Tablo 15. Teknolojik Araç-Gereç Durumu

Araç-Gereçler	MEVCUT	İHTİYAÇ
Masaüstü Bilgisayar	21	0
Dizüstü Bilgisayar	5	0
Çok Fonksiyonlu Yazıcı	2	0
Lazer Yazıcı	23	0
Projeksiyon Cihazı	2	0
Tablet	4	0

Tablo 16. Fiziki Mekân Durumu

Fiziki Mekân	Var	Yok	Adedi	İhtiyaç	Açıklama
Öğretmen Çalışma Odası	x		14	0	
Test Odası	x		2	0	
Rehberlik Görüşme Odası	x		1	0	
Toplantı Salonu	x		1	0	
Fizyoterapi Odası	x		1	0	
Veli Görüşme Odası	x		2	0	

2.7.4. Mali Kaynaklar

Tablo 17. Kaynak Tablosu

Kaynaklar	2024	2025	2026	2027	2028
Genel Bütçe	120.000	140.000	165.000	200.000	230.000
Okul Aile Birliđi	-	-	-	-	-
Özel İdare	-	-	-	-	-
Kira Gelirleri	-	-	-	-	-
Döner Sermaye	-	-	-	-	-
Dış Kaynak/Projeler	-	-	-	-	-
Diđer	-	-	-	-	-
TOPLAM	120.000	140.000	165.000	200.000	230.000

Tablo 18. Harcama Kalemler

Harcama Kalemi	Çeşitleri
Onarım	Okul/kurum binası ve tesisatlarıyla ilgili her türlü küçük onarım; makine, bilgisayar, yazıcı vb. bakım giderleri
Etkinlik	Etkinlik Giderleri (Toplantı, Seminer vb.)
Temizlik	Temizlik malzemeleri alımı
İletişim	Telefon, internet, posta, mesaj giderleri
Kırtasiye	Her türlü kırtasiye ve sarf malzemesi giderleri

Tablo 19. Gelir-Gider Tablosu

YILLAR	2021		2022		2023	
HARCAMA KALEMLERİ	GELİR	GİDER	GELİR	GİDER	GELİR	GİDER
Temizlik				14.493,60		85.776,80
Küçük Onarım				64.826,82		11.820,00
Bilgisayar Harcamaları						39.480,00
Büro Makinaları Harcamaları				63.917,00		
Telefon-İnternet			186.084,87	1.918,25	305.313,59	5.085,50
Sosyal Faaliyetler						
Kırtasiye				40.929,20		64.474,00
GENEL						

2.7.5. İstatistiki Veriler

Tablo 20. Yapılan Çalışmalar

YILLAR	2021	2022	2023
Bağımlılıkla Mücadele Kapsamında verilen eğitim sayıları			
Rehber öğretmeni olmayan okullara yapılan müşavirlik sayıları	32	35	42
Özel eğitim sınıf ziyaretleri ve müşavirlik sayıları	72	50	54
Eğitsel değerlendirme ve tanılama sayısı	2155	4362	3246
Bilimsel Araştırma sayısı	2	3	4
Özel Eğitim için Anket, Broşür, Afiş	8	5	6

2.8. Çevre Analizi (PESTLE)

PESTLE analiziyle Konak Rehberlik ve Araştırma Merkezi Müdürlüğü üzerinde etkili olan veya olabilecek politik, ekonomik, sosyo-kültürel, teknolojik, yasal ve çevresel dış etkenlerin tespit edilmesi amaçlanmıştır. Müdürlüğü etkileyen ya da etkileyebilecek değişiklik ve eğilimlerin sınıflandırılması bu analizin ilk aşamasını oluşturmaktadır. Aşağıdaki matriste PESTLE unsurları içerisinde gerçekleşmesi muhtemel olan hususlar ile bunların oluşturacağı potansiyel fırsatlar ve tehditler ortaya konulmaktadır.

Tablo 21. PESTLE Analiz Tablosu

Politik-Yasal etkenler	Ekonomik etkenler
<ul style="list-style-type: none">☐ Siyasi yöneticilerin ve sivil toplum örgütlerinin özel eğitime ilişkin çalışmalara olumlu ilgi ve katkısı,☐ Üst politika belgelerinde özel eğitimin öneminin vurgulanması, eğitime ilişkin hedef, gelişim ve sorun alanları gibi hususlara açıkça yer verilmesi,	<ul style="list-style-type: none">☐ Merkez ilçe olmasının avantajı.☐ Ulaşım kolaylığı. (Metro, Tramvay, Otobüs)
Sosyokültürel etkenler	Teknolojik etkenler
<ul style="list-style-type: none">☐ Kurumumuzda öğrenci bulunmamakla birlikte bölge okulları işbirliği içerisinde öğrencilere yönelik sosyal etkinlikler düzenlenebilme olanağı vardır.	<ul style="list-style-type: none">☐ Kurumda fiber internet altyapısı bulunmamaktadır.☐ Tüm personelin kullanabileceği bilgisayarlar bulunmaktadır.☐ Yazıcı fotokopi makinesi vb ofis araçları yeteri miktarda bulunmaktadır.
Çevresel Etkenler	
<ul style="list-style-type: none">☐ Konum olarak sahile yakın bir alanda yer almaktadır.☐ Sahilde bulunan yürüyüş alanlarının olması bu bölgede açık alan içinde yapılabilecek farkındalık oluşturma çalışması konusunda fırsat vermektedir.	

2.9. GZFT Analizi

Müdürlüğümüz birim Stratejik Plan Sorumlularının da katılımıyla yapılan GZFT analizinde müdürlüğümüzün güçlü ve zayıf yönleri ile müdürlüğümüz için fırsat ve tehdit olarak değerlendirilebilecek unsurlar tespit edilmiştir.

2.9.1. Güçlü ve Zayıf Yönler

Güçlü Yönler

- Öğrencilerin akademik ve psikolojik desteğe açık olması
- Kadromuzun deneyimli ve dinamik olması
- Velilerin iş birliğine açık olması
- Kurumumuzun özel gereksinimli bireylerin kullanımına uygun olması
- Yeterli sayıda teknik donanımın olması (bilgisayar, yazıcı, projeksiyon)
- Planlanan çalışmalara yönetsel destek sağlanması

Zayıf Yönler

- Öğrencilerin motivasyonun düşük olması
- Yeniliklere adaptasyon süreçlerinin uzun olması
- Kurumun coğrafi konumu (engebeli olması)
- İnternet erişiminin kısıtlı olması
- Yapılan görev paylaşımlarının takvimlendirme ihtiyacı
- Özel Eğitim alanında öğretmen ihtiyacının olması

2.9.2. Fırsatlar ve Tehditler

Fırsatlar

- Özel eğitim ve Rehberlik alanlarını destekleyen kararlara önem verilmesi
- Proje kanalları ile hibe kazanabilmesi
- Alan çalışmalarında toplumsal duyarlılığı arttırabilme
- Donanımın yeterli olması
- Farklı kurumlar ve uzmanlarla iş birliği sağlayabilme
- Özellikle kâğıt kullanımında geri dönüşüme önem verilmesi

Tehditler

- Alınan destekleyici kararların yeterince pratiğe yansımaması
- Yapılan çalışmalara karşı toplumun ilgisiz kalması
- İnternet hızı ve erişimi ile ilgili sınırlılıkların olması
- İnternet ortamında oluşan bilgi kirliliği, doğru ve güvenilir bilgiyi ayırt etme güçlüğü
- Gelişen ve değişen teknolojiye uygun donatım maliyetinin yüksek olması
- Özel eğitime ihtiyacı olan bireylerin tespitine yönelik uygulanan tarama ve tanılama sisteminin yeterliliği

Tablo 22. GZFT Listesi

İç Çevre		Dış Çevre	
Güçlü Yönler	Zayıf Yönler	Fırsatlar	Tehditler
Öğrencilerin akademik ve psikolojik desteğe açık olması	Öğrencilerin motivasyonun düşük olması	Özel eğitim ve Rehberlik alanlarını destekleyen kararlara önem verilmesi	Alınan destekleyici kararların yeterince pratiğe yansımaması
Kadromuzun deneyimli ve dinamik olması	Yeniliklere adaptasyon süreçlerinin uzun olması	Proje kanalları ile hibe kazanabilmesi	Yapılan çalışmalara karşı toplumun ilgisiz kalması
Velilerin iş birliğine açık olması	Kurumun coğrafi konumu (engebeli olması)	Alan çalışmalarında toplumsal duyarlılığı artırabilme	İnternet hızı ve erişimi ile ilgili sınırlılıkların olması
Kurumumuzun özel gereksinimli bireylerin kullanımına uygun olması	İnternet erişiminin kısıtlı olması	Donanımın yeterli olması	İnternet ortamında oluşan bilgi kirliliği, doğru ve güvenilir bilgiyi ayırt etme güçlüğü
Yeterli sayıda teknik donanımın olması (bilgisayar, yazıcı)	Yapılan görev paylaşımlarının takvimlendirme ihtiyacı	Farklı kurumlar ve uzmanlarla iş birliği sağlayabilme	Gelişen ve değişen teknolojiye uygun donatım maliyetinin yüksek olması
Planlanan çalışmalara yönetsel destek sağlanması	Özel Eğitim alanında öğretmen ihtiyacının olması	Özellikle kağıt kullanımında geri dönüşüme önem verilmesi	Özel eğitime ihtiyacı olan bireylerin tespitine yönelik uygulanan tarama ve tanılama sisteminin yeterince işlevsel olmaması

Tablo 23. GZFT Stratejileri

	Fırsatlar	Tehditler
Güçlü Yönler	<ul style="list-style-type: none">• Öğrencilerin akademik ve psikolojik desteğe açık olması ile rehberlik etkinliklerin daha verimli uygulanması,• Kadromuzun deneyimli ve dinamik olması ile mesleki yeterliliği artırıcı çalışmalara yer verilmesi	<ul style="list-style-type: none">• Velilerin işbirliğine açık olması velilere yönelik bilgilendirici çalışmaların yapılmasına ağırlık verilmesi,• Mevcut teknolojik kaynakların kullanılarak bilgilendirici görsel ve yazılı içeriklerin hazırlanması
Zayıf Yönler	<ul style="list-style-type: none">▪ Düşük motivasyona sahip öğrencilere kurumsal iletişim ve işbirliği gücümüz ile motivasyon artırıcı çalışmalar yapılması	<ul style="list-style-type: none">▪ Yeniliklere adaptasyon süreçlerinin uzun olmasının olumsuz etkisini ortadan kaldırmak için kurum içi bilgilendirme seminerleri yapılması

2.10. Tespit ve İhtiyaçların Belirlenmesi

Durum analizi çerçevesinde gerçekleştirilen tüm çalışmalardan elde edilen veriler; paydaş anketleri, göz önünde bulundurularak müdürlüğümüz stratejik planının mimarisi oluşturulacaktır.

Bu kapsamda;

Pandemi sonrası öğrencilerin okula uyum ve devam problemlerinin aşılmasında rehberlik çalışmalarına ağırlık verilmesi,

Sorumluluk bölgemizde yer alan kurumların idareci ve öğretmenlerine, RAM'lara öğrenci yönlendirme, rehberlik ve araştırma merkezlerince yapılmakta olan eğitsel değerlendirme ve tanılama iş ve işlemlerine yönelik bilgilendirme toplantıları yapılması,

Rehber öğretmeni olmayan kurumlara rehberlik çalışmaları kapsamında bağımlılıkla mücadele eğitimleri düzenlenmesi,

Özel gereksinimli öğrenci velilerine, çocuklarının yetersizlik türlerine yönelik bilgilendirici çalışmalar yapılması ile birlikte velilere psikolojik destek çalışmalarının yürütülmesine öncelik verilmelidir.

3. GELECEĞE BAKIŞ

3.1.Misyonumuz

Bölgemizde bulunan eğitim ve öğretim kurumlarında ki rehberlik ve psikolojik danışma hizmetlerinin etkin ve verimli bir şekilde yürütülmesini sağlamak. Özel eğitime gereksinimi olan bireylerin eğitsel tanı ve yönlendirilmesiyle ilgili çalışmaların yürütülmesini sağlamak.

3.2. Vizyonumuz

Ülkemizde Rehberlik ve Araştırma Merkezleri içerisinde öncü ve lider olmak.

3.3. Temel Değerlerimiz

1. Sorunları çözebilecek yeteneğe sahip olmak.
2. Görev bilincine ve azmine tam sahip olmak.
3. İş ahlakına uyan samimiyete sahip olmak.
4. Saygın, alçak gönüllü ve güler yüzlü olmak.
5. Kurumunu içten samimiyetle sahiplenmek.
6. Etkili iletişim ve beden diline hâkim olmak.
7. Görevine devamlı zamanında gelip gitmek.
8. Sorumluluk sahibi ve işinin uzmanı olmak.
9. Üstlendiği görevi eksiksiz yerine getirmek.
10. Duyarlı, katılımcı ekip ruhu içinde olmak.
11. Zamanını kurumu için verimli kullanmak.
12. İşini yaparken ve her daim dürüst olmak.
13. Güvenilir, adaletli ve hakkaniyetli olmak.
14. Üstlerine ve herkese karşı saygılı olmak.
15. Kendisi ile barışık olup ışık saçan olmak.
16. Yeniliklerle kendisini yenileyen olmak.
17. Emeğe ve bilgiye saygı gösteren olmak.
18. Görev ve meslek etiğine sahip olmak
19. Herkese örnek ve rol model olmak.
20. Bilgi, ehliyet ve liyakat sahibi olma

4. AMAÇ, HEDEF VE PERFORMANS GÖSTERGESİ İLE STRATEJİLER

4.1. AMAÇ VE HEDEFLERE İLİŞKİN MİMARİ

AMAÇ 1: Rehberlik ve araştırma merkezlerince sunulan rehberlik ve psikolojik danışma hizmetlerinin geliştirilmesini sağlamak

Hedef 1.1: Konak Rehberlik ve Araştırma Merkezi sorumluluk alanında bulunan okulların rehberlik servislerinin ve rehberlik normu bulunmayan okul yönetimlerini ziyaret edilmesi ve yönetmelik gereği müşavirlik hizmeti verilmesi.

Hedef 1.2: Verimliliği arttırmak amacı ile okullarda görev yapan psikolojik danışmanlara, öğretmen ve yöneticilere, öğrenci ve ailelerine yönelik çalışmalar yapılması (panel, sempozyum, grup çalışması, broşür vb. ile bilgilendirme.)

Hedef 1.3: Rehberlik ve psikolojik danışma bölümünde sunulan hizmetlerin, ilçemiz bünyesinde yer alan tüm okul, kurum ve okul/kurum dışı bileşenlerle; yerel yönetimler, üniversiteler, sivil toplum kuruluşları ile paylaşarak etkinliğini arttırmak.

Hedef 1.4: MEB'e bağlı kurumlarda çalışan rehber öğretmenlerle komisyon çalışmaları ve çalıştaylar düzenleyerek sunulan hizmetlerin niteliğini ve niceliğini arttırmak

Hedef 1.5: Rehberlik ve Araştırma Merkezi olarak rehber öğretmeni olmayan okulların rehberlik hizmetlerinden faydalanma düzeyini arttırmak. Hizmet bölgemizdeki okulların öğrenci, öğretmen ve velilerine rehberlik ve psikolojik danışmanlık hizmetlerini ulaştırmak.

Hedef 1.6: Ortaöğretime geçiş sınavı ve üniversiteye giriş sınavları ile ilgili rehber öğretmeni olmayan okullarda bilgilendirme çalışmaları yapmak, tercih dönemlerinde tercih yapacak tüm öğrencilerin rehberlik hizmetlerinden faydalanması için tercih merkezi oluşturmak.

AMAÇ 2: Rehberlik ve araştırma merkezlerince sunulan özel eğitim hizmetlerinin geliştirilmesini sağlamak.

Hedef 2.1: Erken tanılamamanın önemine yönelik farkındalık artırılacaktır.

Hedef 2.2: Eğitsel değerlendirme ve tanılması yapılan bireylerin ailelerine sunulan müşavirlik hizmetlerinin artırılması sağlanacaktır.

Hedef 2.3: Eğitsel değerlendirme ve tanılması yapılan bireylerin özel eğitim hizmetlerine erişiminin izlenmesi sağlanacaktır.

Hedef 2.4: Her eğitim öğretim yılında özel eğitim hizmetlerine yönelik en az bir araştırma konusu belirleyip, bu konu ile ilgili akademik araştırma yapılacaktır.

AMAÇ 3: Rehberlik ve Araştırma Merkezinin fiziksel yapısını geliştirmek.

Hedef 3.1: Rehberlik Araştırma Merkezinin fiziksel yapısının gerekliliğine uygun tamirat ve düzenlemeler (Klima bakımı, elektrik tesisatı bakımı, kalorifer bakımı) yapılacaktır.

Hedef 3.2: Rehberlik Araştırma Merkezinin ulaşılabilirlik doğrultusunda tüm paydaşlardan gelen öneriler doğrultusunda düzenlemeler yapılacaktır.

AMAÇ 4: Rehberlik ve Araştırma Merkezi ve hizmet bölgesinde bulunan tüm kurum paydaşlarına hitap edecek insan kaynakları çalışmaları yapılması.

Hedef 4.1: Rehberlik Araştırma Merkezi çalışanlarına yönelik kurum içi ihtiyaçlar doğrultusunda her yıl en az bir eğitim veya bilgilendirme toplantısı yapılacak.

Hedef 4.2: Rehberlik Araştırma Merkezi hizmet bölgesinde çalışan öğretmenlere ve yöneticilere yönelik her eğitim öğretim yılında en az bir kez genel ve yerel hedef kapsamında toplantılar düzenlemek.

4.2. AMAÇ, HEDEF, GÖSTERGE VE STRATEJİLER

5018 sayılı Kamu Malî Yönetimi ve Kontrol Kanunu kapsamında 2021 yılında performans esaslı bütçe sisteminden program bazlı performans bütçe sistemine geçildiğinde, kamu idarelerinin stratejik planlarında belirlediği hedeflere ne ölçüde ulaştığını izleyebilmek ve ortaya çıkan sonuçları değerlendirebilmek her zamankinden daha anlamlı bir hâle gelmiştir. Bu anlayışla, Müdürlüğümüz 1 tematik yapı doğrultusunda amaç ve hedeflerini belirlemiştir. Bu kapsamda;

Konak Rehberlik ve Araştırma Merkezi Müdürlüğü 2024-2028 Stratejik Planında toplamda 2 amaç, 9 hedef, 28 Performans göstergesi ve 12 strateji bulunmaktadır.

Söz konusu tematik amaçlar, hedefler, performans göstergesi ve stratejiler ise Tablo 23'te ayrıntılı şekilde yer almaktadır.

Tablo 24: Amaç, Hedef, Gösterge ve Stratejilere İlişkin Kartlar

Amaç 1	Farklılıkları dikkate alan bir anlayış ile öğrencilerin, eğitim ve yaşam süreçlerindeki potansiyellerini en üst düzeye çıkaracak ve özel gereksinimli bireylerin toplumla bütünleşmelerini sağlayacak bilgi ve beceriler ile ilgi ve yetenekleri doğrultusunda gelişimlerini destekleyecek bir rehberlik yaklaşımını yaşama geçirmek
Hedef 1.1	Konak Rehberlik Araştırma Merkezi sorumluluk alanında bulunan okulların rehberlik servislerinin ve rehberlik normu bulunmayan okul yönetimlerinin ziyaret edilmesi ve yönetmelik gereği müşavirlik hizmeti verilmesi

Performans Göstergeleri	Hedef Etkisi*	Başlangıç Değeri**	2024	2025	2026	2027	2028	İzleme Sıklığı	Rapor Sıklığı
PG1.1.1. Ziyaret edilecek Rehberlik servisi bulunan okullar	50	114	114	114	114	114	114	6 ay	Her Yıl
PG1.1.2. Ziyaret edilecek Rehberlik normu olmayan okullar	50	19	19	19	19	19	19	6 ay	Her Yıl
Koordinatör Birim	Rehberlik ve Psikolojik Danışmanlık Hizmetleri Bölüm Başkanlığı								

İş Birliği Yapılacak Birimler	İl-İlçe Milli Eğitim Müdürlükleri Okul İdareleri Okul Rehberlik Servisleri
Riskler	1. Eğitim Maliyetinin karşılanamaması 2. İzinlerin alınamaması
Stratejiler	S1.1.1. Okulların talepleri alınarak talepler doğrultusunda eğitim düzenlenecektir. S1.1.2. Rehber öğretmen/psikolojik danışmanı bulunmayan okullarda genel ve yerel hedeflere yönelik çalışmalar yürütülecektir.
Maliyet Tahmini	3000 TL (Ulaşım Ücreti)
Tespitler	-
İhtiyaçlar	Rehberlik Hizmetleri genel ve yerel hedeflere yönelik çalışmalar yürütülecektir.

Amaç 1	Farklılıkları dikkate alan bir anlayış ile öğrencilerin, eğitim ve yaşam süreçlerindeki potansiyellerini en üst düzeye çıkaracak ve özel gereksinimli bireylerin toplumla bütünleşmelerini sağlayacak bilgi ve beceriler ile ilgi ve yetenekleri doğrultusunda gelişimlerini destekleyecek bir rehberlik yaklaşımını yaşama geçirmek
Hedef 1.2.	Verimliliği arttırmak amacı ile okullarda görev yapan psikolojik danışmanlara, öğretmen ve yöneticilere, öğrenci ve ailelerine yönelik çalışmalar yapılması (panel, sempozyum, grup çalışması, broşür vb. ile bilgilendirme.)

Performans Göstergeleri	Hedef Etkisi (%)	Plan Dönemi Başlangıç Değeri	2024	2025	2026	2027	2028	
PG1.2.1 Verimliliği arttırmak amaçlı okullarda öğretmen ve yöneticilere yönelik çalışmalar	Broşür	40	8	1	2	4	6	8
	Etkinlik	60	11	11	22	33	50	60
PG1.2.2 Verimliliği arttırmak amaçlı okullarda öğrenciye yönelik çalışmalar	Broşür	40	4	3	6	9	12	15
	Etkinlik	60	18	18	20	22	24	26
PG1.2.3 Verimliliği arttırmak amaçlı okullarda veliye yönelik çalışmalar	Broşür	30	5	7	8	9	10	11
	Etkinlik	70	4	4	6	8	10	12
Sorumlu Birim	Rehberlik ve Psikolojik Danışmanlık Hizmetleri Bölüm Başkanlığı							

İş Birliği Yapılacak Birim(ler)	Okul İdareleri Okul Rehberlik Servisleri Üniversiteler
Stratejiler	S1.2.1 Okul ve kurumlarda görev yapan psikolojik danışmanların bağımlılıkla mücadele programlarını uygulama konusunda ki yetkinliklerinin artırılması, deneyim beceri ve iyi örnek çalışmaların paylaşımının sağlanması. S1.2.2 Rehber öğretmenlerin gereksinimleri doğrultusunda hizmet içi eğitimler düzenlenmesi. S1.2.3 Gelişimsel, önleyici ve iyileştirici psikososyal destek çalışmalarına yönelik revize çalışmalarının yapılması ve yaygınlaştırılması S1.2.4 Rehberlik ve psikolojik danışma hizmetlerinin yaygınlığı ve ulaşılabilirliğini artırmak amacıyla öğrencilerin kişisel verilerine ilişkin dijital veri güvenliği hususu dikkate alınarak hizmetlerin dijitalleşmesi.
Riskler	Sunulacak eğitimler için paydaşların yeterli zaman ayıramaması İlgili paydaşlara sunulacak eğitimler için uzman personel sayısının az olması Eğitim içerikleri ve materyallerin üretilmesinde maliyetlerin sürekli artması
Maliyet Tahmini	3.000 TL
Tespitler	• Gelişen şartlar ve ortaya çıkan ihtiyaçlar doğrultusunda öğretmenlerin rehberlik hizmetleri konusunda eksikliklerinin olması • Rehberlik hizmetlerinin sunumuna yönelik dijital içeriklerin yeterli düzeyde olmaması
İhtiyaçlar	• Rehberlik hizmetlerinin sunumuna yönelik dijital içeriklerin hazırlanması • Rehber öğretmenlere yönelik hizmetiçi eğitimlerin düzenlenmesi • RAM'larda görev yapan personele yönelik mesleki gelişim programlarının uygulanması • Rehber öğretmenlerin bağımlılıkla mücadele programlarını uygulama konusunda eğitim alması

Amaç 1	Farklılıkları dikkate alan bir anlayış ile öğrencilerin, eğitim ve yaşam süreçlerindeki potansiyellerini en üst düzeye çıkaracak ve özel gereksinimli bireylerin toplumla bütünleşmelerini sağlayacak bilgi ve beceriler ile ilgi ve yetenekleri doğrultusunda gelişimlerini destekleyecek bir rehberlik yaklaşımını yaşama geçirmek
Hedef 1.3.	Rehberlik ve psikolojik danışma bölümünde sunulan hizmetlerin, ilçemiz bünyesinde yer alan tüm okul, kurum ve okul/kurum dışı bileşenlerle; yerel yönetimler, üniversiteler, sivil toplum kuruluşları ile paylaşarak etkinliğini arttırmak. Çeşitli üniversiteler, yerel yönetimler ve sivil toplum kuruluşları ile işbirliği yaparak dezavantajlı gruplara yönelik farkındalık sağlamak

Performans Göstergeleri	Hedef Etkisi*	Başlangıç Değeri**						İzleme Sıklığı	Rapor Sıklığı
			2024	2025	2026	2027	2028		
PG1.3.1. Üniversitelerle yapılan işbirliği ile Konak ilçesinde görev yapan rehber öğretmenlere yönelik bilgilendirici toplantılar yapmak	25	3	4	5	6	7	8	6 ay	Her Yıl
PG1.3.2 İl MEM ile işbirliği ile	25	4	5	6	7	8	9	6 ay	Her Yıl

Anne-baba eğitimleri açmak									
PG1.3.3 Sosyal sorumluluk projesi	25	1	1	2	2	2	2	6 ay	Her Yıl
PG1.3.4 Kadına ve dezavantajlı gruplara yönelik çalışma	25	5	4	6	8	10	12	6 ay	Her Yıl
Koordinatör Birim	Rehberlik ve Psikolojik Danışmanlık Hizmetleri Bölüm Başkanlığı								
İş birliği Yapılacak Birimler	Üniversiteler İl-İlçe Milli Eğitim Müdürlükleri Okul İdareleri Okul Rehberlik Servisleri								
Riskler	-								
Stratejiler	S1.3.1 Rehberlik ve psikolojik danışma hizmetlerinin yaygınlığı ve ulaşılabilirliğini artırmak amacıyla öğrencilerin kişisel verilerine ilişkin dijital veri güvenliği hususu dikkate alınarak hizmetlerin dijitalleşmesi S1.3.2 Rehberlik ve Araştırma Merkezleri'nde (RAM) görev yapan personele yönelik mesleki gelişim faaliyetleri sağlanması								
Maliyet Tahmini	3.000 TL (Ulaşım ve broşür, dergi yayın maaliyeti)								
Tespitler	-								
İhtiyaçlar	-								

Amaç 1	Farklılıkları dikkate alan bir anlayış ile öğrencilerin, eğitim ve yaşam süreçlerindeki potansiyellerini en üst düzeye çıkaracak ve özel gereksinimli bireylerin toplumla bütünleşmelerini sağlayacak bilgi ve beceriler ile ilgi ve yetenekleri doğrultusunda gelişimlerini destekleyecek bir rehberlik yaklaşımını yaşama geçirmek
Hedef 1.4.	MEB'e bağlı kurumlarda çalışan rehber öğretmenlerle komisyon çalışmaları ve çalıştaylar düzenleyerek sunulan hizmetlerin niteliğini ve niceliğini arttırmak.

Performans Göstergeleri	Hedef Etkisi*	Başlangıç Değeri**	2024	2025	2026	2027	2028	İzleme Sıklığı	Rapor Sıklığı
PG1.4.1. Davranışsal Bağımlılık, Proje Çalışması ve Pilot Uygulama	40	2	3	4	5	6	7	6 ay	Her Yıl
PG1.4.2 Psikolojik	35	10	3	4	5	6	7	6 ay	Her Yıl

Danışmanlar arasında bilgi beceri aktarımı (Deneyim Çemberi)									
PG1.4.3. Rehber Öğretmenlere Yönelik Bilgilendirici Toplantılar	25	5	7	8	9	10	11	6 ay	Her Yıl
Koordinatör Birim	Rehberlik ve Psikolojik Danışmanlık Hizmetleri Bölüm Başkanlığı								
İş birliği Yapılacak Birimler	Okul İdareleri Okul Rehberlik Servisleri								
Riskler	-Sunulacak eğitimler için paydaşların yeterli zaman ayıramaması -Eğitim içerikleri ve materyallerin üretilmesinde maliyetlerin sürekli artması								
Stratejiler	<p>S1.4.1 Okul ve kurumlarda görev yapan psikolojik danışmanların bağımlılıkla mücadele programlarını uygulama konusundaki yetkinliklerinin artırılması , deneyim beceri ve iyi örnek çalışmaların paylaşımının sağlanması</p> <p>S1.4.2 Rehber öğretmenlerin gereksinimleri doğrultusunda hizmet içi eğitimler düzenlenmesi.</p> <p>S1.4.3 Gelişimsel, önleyici ve iyileştirici psikososyal destek çalışmalarına yönelik revize çalışmalarının yapılması ve yaygınlaştırılması</p> <p>S1.4.4 Rehberlik ve psikolojik danışma hizmetlerinin yaygınlığı ve ulaşılabilirliğini artırmak amacıyla öğrencilerin kişisel verilerine ilişkin dijital veri güvenliği hususu dikkate alınarak hizmetlerin dijitalleşmesi</p> <p>S1.4.5 Rehberlik ve Araştırma Merkezleri'nde (RAM) görev yapan personele yönelik mesleki gelişim faaliyetleri sağlanması</p>								
Maliyet Tahmini	3.000 TL (Ulaşım, broşür, dergi yayın maaliyeti)								
Tespitler	-Gelişen şartlar ve ortaya çıkan ihtiyaçlar doğrultusunda öğretmenlerin rehberlik hizmetleri konusunda eksikliklerinin olması - Rehberlik hizmetlerinin sunumuna yönelik dijital içeriklerin yeterli düzeyde olmaması								
İhtiyaçlar	-								

Amaç 1	Farklılıkları dikkate alan bir anlayış ile öğrencilerin, eğitim ve yaşam süreçlerindeki potansiyellerini en üst düzeye çıkaracak ve özel gereksinimli bireylerin toplumla bütünleşmelerini sağlayacak bilgi ve beceriler ile ilgi ve yetenekleri doğrultusunda gelişimlerini destekleyecek bir rehberlik yaklaşımını yaşama geçirmek
Hedef 1.5	Rehberlik ve Araştırma Merkezi olarak rehber öğretmeni olmayan okulların rehberlik hizmetlerinden faydalanma düzeyini arttırmak. Hizmet bölgemizdeki okulların öğrenci, öğretmen ve velilerine rehberlik ve psikolojik danışmanlık hizmetlerini ulaştırmak.

Performans Göstergeleri	Hedef Etkisi*	Başlangıç Değeri**	2024	2025	2026	2027	2028	İzleme Sıklığı	Rapor Sıklığı
PG1.5.1. Öğrenci Bağımlılıkla Sayısı	40	2600	2705	2900	3100	3500	3800	6 ay	Her Yıl

Mücadele kapsamında ulaşılan kişi sayısı	Öğretmen Sayısı	20	350	367	400	440	500	550	6 ay	
PG1.5.2. Gelişimsel Önleyici ve İyileştirici Psikososyal Destek kapsamında yürütülen çalışmalar		20	1	3	3	3	3	4	6 ay	Her Yıl
PG1.5.3. Rehber Öğretmeni olmayan ilkokul/ortaokul/lise öğrenci veli ve öğretmenlerine yönelik oryantasyon eğitimi verilmesi		20	2	3	3	3	3	4	6 ay	Her Yıl
Koordinatör Birim		Rehberlik ve Psikolojik Danışmanlık Hizmetleri Bölüm Başkanlığı								
İş birliği Yapılacak Birimler		Okullar İl ve İlçe MEM								
Riskler		Proje ortağı konusunda Rehberlik ve Araştırma Merkezleri biriminin diğer ülkelerde aynı statüde bir birimin olmayışı.								
Stratejiler		<p>S.1.5.1.Okul ve kurumlarda görev yapan psikolojik danışmanların bağımlılıkla mücadele programlarını uygulama konusundaki yetkinliklerinin artırılması, deneyim beceri ve iyi örnek çalışmaların paylaşımının sağlanması</p> <p>S.1.5.2 Rehber öğretmenlerin gereksinimleri doğrultusunda hizmet içi eğitimler düzenlenmesi.</p> <p>S.1.5.3 Gelişimsel, önleyici ve iyileştirici psikososyal destek çalışmalarına yönelik revize çalışmalarının yapılması ve yaygınlaştırılması</p> <p>S.1.5.4 Rehberlik ve psikolojik danışma hizmetlerinin yaygınlığı ve ulaşılabilirliğini artırmak amacıyla öğrencilerin kişisel verilerine ilişkin dijital veri güvenliği hususu dikkate alınarak hizmetlerin dijitalleşmesi</p> <p>S.1.5.5 Rehberlik ve Araştırma Merkezleri'nde (RAM) görev yapan personele yönelik mesleki gelişim faaliyetleri sağlanması</p>								
Maliyet Tahmini		3.000 TL								
Tespitler		Gelişen şartlar ve ortaya çıkan ihtiyaçlar doğrultusunda öğretmenlerin rehberlik hizmetleri konusunda eksikliklerinin olması								
İhtiyaçlar		-								

Amaç 1	Farklılıkları dikkate alan bir anlayış ile öğrencilerin, eğitim ve yaşam süreçlerindeki potansiyellerini en üst düzeye çıkaracak ve özel gereksinimli bireylerin toplumla bütünleşmelerini sağlayacak bilgi ve beceriler ile ilgi ve yetenekleri doğrultusunda gelişimlerini destekleyecek bir rehberlik yaklaşımını yaşama geçirmek
Hedef 1.6.	Ortaöğretime geçiş sınavı ve üniversiteye giriş sınavları ile ilgili rehber öğretmeni olmayan okullarda bilgilendirme çalışmaları yapmak, tercih dönemlerinde tercih yapacak tüm öğrencilerin rehberlik hizmetlerinden faydalanması için tercih merkezi oluşturmak

Performans Göstergeleri	Hedefe Etkisi*	Başlangıç Değeri**	2024	2025	2026	2027	2028	İzleme Sıklığı	Rapor Sıklığı
PG1.6.1. Mesleki rehberlik alanında bilgi ve becerileri artırma kapsamında verilen eğitimlere katılan rehber öğretmen sayısı	20	143	154	170	185	200	215	6 ay	Her Yıl
PG1.6.2. Rehber öğretmeni olmayan ortaokul öğrencilerine yönelik LGS hakkında bilgi verilmesi	40	4	4	4	4	4	4	6 ay	Her Yıl
PG1.6.3 LGS tercih danışma merkezi oluşturulması ve tercih danışmanlığı hizmeti sağlanması	20	1	1	1	1	1	2	6 ay	Her Yıl
PG1.6.4 Üniversite Tercih danışma merkezi oluşturulması ve tercih danışmanlığı hizmeti sağlanması	20	1	1	1	1	1	1	6 ay	Her Yıl
Koordinatör Birim	Rehberlik ve Psikolojik Danışmanlık Hizmetleri Bölüm Başkanlığı								
İş birliği Yapılacak Birimler	Okullar İl ve İlçe MEM								
Riskler	-Sunulacak eğitimler için paydaşların yeterli zaman ayıramaması -İlgili paydaşlara sunulacak eğitimler için uzman personel sayısının az olması -Eğitim içerikleri ve materyallerin üretilmesinde maliyetlerin sürekli artması								
Stratejiler	S 1.6.1 Rehberlik ve psikolojik danışma hizmetlerinin yaygınlığı ve ulaşılabilirliğini artırmak								
Maliyet Tahmini	3.000 TL								
Tespitler	-Araştırma yapılması konusunda yeterli mesleki eğitim almış personel yetersizliği								
İhtiyaçlar	Rehberlik hizmetlerinin sunumuna yönelik dijital içeriklerin hazırlanması								

Amaç 2	Rehberlik ve araştırma merkezlerince sunulan özel eğitim hizmetlerinin geliştirilmesini sağlamak
Hedef 2.1	Erken tanılamamın önemine yönelik farkındalık artırılacaktır.

Performans Göstergeleri	Hedefe Etkisi*	Başlangıç Değeri**	1. Yıl	2. Yıl	3. yıl	4. Yıl	5. Yıl	İzleme Sıklığı	Rapor Sıklığı
PG2.1.1. Eğitsel değerlendirme ve tanılama hakkında bilgilendirme yapılan okul oranı (%)	40	100	100	100	100	100	100	6 ay	Her yıl
PG2.1.2. Eğitsel değerlendirme ve tanılama hakkında bilgilendirme yapılan veli oranı (%)	30	8	10	12	14	16	18	6 ay	Her yıl
PG2.1.3. Eğitsel değerlendirme ve tanılama hakkında bilgilendirme yapılan rehber öğretmen/psikolojik danışman oranı (%)	40	100	100	100	100	100	100	6 ay	Her yıl
Koordinatör Birim	Özel Eğitim Hizmetleri Bölüm Başkanlığı								
İş birliği Yapılacak Birimler	Konak İlçe Milli Eğitim Müdürlüğü, Konak İlçe Milli Eğitim Müdürlüğü ve bünyesindeki tüm okullar								
Riskler	<ol style="list-style-type: none"> 1. Yeterli sayıda veli katılımının olmaması, 2. Ulaşım için araç temin edilememesi, 								
Stratejiler	<p>S2.1.1. Eğitsel değerlendirme ve tanılama sürecine yönelik olarak okullara bilgilendirme toplantıları düzenlenecektir.</p> <p>S2.1.2. Farkındalığı artırmaya yönelik çalışmalar düzenlenecektir. (Afiş, broşür, toplantı vb.)</p>								
Maliyet Tahmini	4000 TL (Ulaşım Ücreti)								
Tespitler	Erken müdahale Özel gereksinimli bireylerin zihinsel ve motor becerilerinin gelişimde büyük önem arz etmektedir.								
İhtiyaçlar	<p>Okul ziyaretleri gerçekleştirilecektir.</p> <p>Eğitim semineri, toplantılar ve sunumlar yapılacaktır.</p>								

Amaç 2	Rehberlik ve Araştırma Merkezlerince sunulan özel eğitim hizmetlerinin geliştirilmesini sağlamak
Hedef 2.2	Eğitsel değerlendirme ve tanılması yapılan bireylerin ailelerine sunulan müşavirlik hizmetlerinin artırılması sağlanacaktır.

Performans Göstergeleri	Hedefe Etkisi*	Başlangıç Değeri**	2024	2025	2026	2027	2028	İzleme Sıklığı	Rapor Sıklığı
PG2.2.1. Bilgilendirme yapılan aile/birey sayısı	100	2954	3500	4000	4500	5000	5500	6 ay	Her yıl
Koordinatör Birim	Özel Eğitim Hizmetleri Bölüm Başkanlığı								
İş birliği Yapılacak Birimler	Konak İlçe Milli Eğitim Müdürlüğü, Konak İlçe Milli Eğitim Müdürlüğü bünyesindeki tüm okullar								
Riskler	Öğrenci ve velilerinin randevuya gelmemesi Hastane raporu vs. evrakların temin edilememesi.								
Stratejiler	S2.2.1. Eğitsel değerlendirme ve tanılama sonrası ailelere yönelik bilgilendirme semineri düzenlenecektir S2.2.2. Belirlenen çalışmalar yetersizlik türlerine özgü aile bilgilendirme seminer içeriği/programı uygulanacaktır.								
Maliyet Tahmini	10.000 (Broşür, dergi yayın maaliyeti)								
Tespitler	Anne babalar, çocuğun ilk öğreticisidir ve yine bu alanda, çocuk yetiştirme tutumları, çocuğun gelişim süreci ve çocuğu nasıl destekleyebilecekleri gibi konularda gelişmeleri, ailelere fayda sağlayacaktır.								
İhtiyaçlar	Veli görüşmeleri yapılacaktır.								

Amaç 2	Rehberlik ve araştırma merkezlerince sunulan özel eğitim hizmetlerinin geliştirilmesini sağlamak
Hedef 2.3	Eğitsel değerlendirme ve tanılması yapılan bireylerin özel eğitim hizmetlerine erişiminin izlenmesi sağlanacaktır.

Performans Göstergeleri	Hedefe Etkisi*	Başlangıç Değeri**	2024	2025	2026	2027	2028	İzleme Sıklığı	Rapor Sıklığı
PG2.3.1. Ziyaret edilen okul oranı. (%)	30	50	55	60	65	70	75	6 ay	Her yıl
PG2.3.2. Müşavirlik hizmeti sunulan öğretmen oranı (%)	30	10	12	14	16	18	20	6 ay	Her yıl
PG2.3.3. Müşavirlik hizmeti sunulan idareci oranı (%)	20	50	55	60	65	70	75	6 ay	Her yıl
PG2.3.4. Evde eğitim kapsamında ziyaret edilen birey oranı	20	10	6	8	10	12	12	6 ay	Her yıl
Koordinatör Birim	Özel Eğitim Hizmetleri Bölüm Başkanlığı								
İş birliği Yapılacak Birimler	Konak İlçe Milli Eğitim Müdürlüğü, Konak İlçe Milli Eğitim Müdürlüğü bünyesindeki tüm okullar								
Riskler	Sorumluluk bölgemiz okullarının merkezimize uzak olması ve okul sayısının fazla olması.								
Stratejiler	<p>S2.3.1 Eğitsel değerlendirme ve tanılama sonrası öğretmenlere ve idarecilere yönelik bilgilendirme seminer/toplantı düzenlenecektir.</p> <p>S2.3.2 Eğitim bölge toplantılarına katılım sağlanacaktır.</p> <p>S2.3.3. Sorumluluk bölgesinde evde eğitim hizmeti sunulan bireylere yönelik ev ziyareti gerçekleştirilerek izleme ve müşavirlik hizmeti sunulacaktır</p>								
Maliyet Tahmini	4000 TL (Ulaşım Ücreti)								
Tespitler	Durum analizi sonuçlarından elde edilmiş ve belirlenen hedefe gerekçe olabilecek en fazla beş maddeye yer verilir.								
İhtiyaçlar	<ol style="list-style-type: none"> Okul ziyaretleri gerçekleştirilecektir. Eğitim semineri ve toplantılar düzenlenecektir. Evde eğitimden yararlanan öğrenciler için ev ziyaretleri yapılacaktır. 								

Amaç 2	Rehberlik ve Araştırma Merkezlerince sunulan özel eğitim hizmetlerinin geliştirilmesini sağlamak
Hedef 2.4	Her eğitim öğretim yılında özel eğitim hizmetlerine yönelik en az bir araştırma konusu belirleyip, bu konu ile ilgili akademik araştırma yapılacaktır.

Performans Göstergeleri	Hedefe Etkisi*	Başlangıç Değeri**	2024	2025	2026	2027	2028	İzleme Sıklığı	Rapor Sıklığı
PG2.4.1. Araştırma sonuçlarının paylaşılması	100	1	1	1	1	1	1	6 ay	Her yıl
Koordinatör Birim	Özel Eğitim Hizmetleri Bölüm Başkanlığı								
İş birliği Yapılacak Birimler	Konak İlçe Milli Eğitim Müdürlüğü, Konak İlçe Milli Eğitim Müdürlüğü bünyesindeki tüm okullar								
Riskler	Sorumluluk bölgemiz okul sayısının fazla olması. Özel gereksinimli bireylerle çalışmanın yaratabileceği zorluklar.								
Stratejiler	S4.1.1 Araştırma konusunun tespit edilmesi S4.1.2 Kurum içi ve kurum dışı toplantılarla paydaşların bilgilendirilmesi sağlanacak S4.1.3. Araştırma kapsamında kullanılacak ölçeklere ilişkin izinlerin alınması.								
Maliyet Tahmini	2000TL (Kırtasiye)								
Tespitler	Yapılan araştırma sonucunun okul, ilçe MEM ve diğer paydaşlarla paylaşılması.								
İhtiyaçlar	Araştırmanın uygulanabilmesi için gerekli izinlerin alınması.								

Amaç 3	Eğitim ve öğretim faaliyetlerinin daha nitelikli olarak verilebilmesi için kurumsal kapasite güçlendirilecektir
Hedef 3.1	Eğitim kalitesinin artırılmasına yönelik çalışanların mesleki gelişimleri desteklenecektir.

Performans Göstergeleri	Hedef Etkisi*	Başlangıç Değeri**	2024	2025	2026	2027	2028	İzleme Sıklığı	Rapor Sıklığı
Ram faaliyetlerinin tanıtımı, Okulları aydınlatıcı ve yönlendirici broşür, yazı, kitapçık, yayın sayısı	20	3	4	5	6	7	8	6 ay	Her yıl
Çalışanların motivasyonunu arttırmaya yönelik yapılan faaliyetlerin sayısı	20	1	2	2	2	2	2	6 ay	Her yıl
Koordinatör Birim	Özel Eğitim Hizmetleri Bölüm Başkanlığı								
İş birliği Yapılacak Birimler	Konak İlçe Milli Eğitim Müdürlüğü, Konak İlçe Milli Eğitim Müdürlüğü bünyesindeki tüm okullar								
Riskler	Sorumluluk bölgemiz okul sayısının fazla olması.								
Stratejiler	<p>S3.1.1 Ram yöneticileri ve öğretmenlerin hizmet içi eğitimlere katılmaları teşvik edilecektir. PDR Öğretmenlerin Mesleki çalışma dönemlerinde ve ihtiyaç duyulan zamanlarda mesleki gelişimlerine yönelik kurumsal çalışmalar yapılacaktır.</p> <p>S3.1.2 Okul personelinin motivasyon, iş doyum ve kurumsal bağlılık düzeylerini artıracak etkinlikler ve çalışmalar yapılacaktır.</p> <p>S3.1.3 Ram faaliyetlerinin tanıtımı, okullara yol gösterecek çalışmalar, öğretmenlere yardımcı olacak dokümanlar, öğrenci ve velilere destek olacak bilgilendirme broşürleri, kitapçıkları hazırlanacak, basılı veya internet ortamında hizmete sunulacaktır.</p>								
Maliyet Tahmini	5000 TL (Kırtasiye-İkram)								
Tespitler	Yapılan çalışmaların okul, ilçe MEM ve diğer paydaşlarla paylaşılması.								
İhtiyaçlar	Çalışmanın uygulanabilmesi için gerekli izinlerin alınması.								

4.3. Maliyetlendirme

Müdürlüğümüzün stratejik planında üç amaç ve on hedef bulunmaktadır. Söz konusu amaç ve hedeflere ilişkin beş yıllık tahmini bütçe dağılımları Tablo 25’de gösterilmiştir.

Tablo 25. Tahmini Maliyet Tablosu

	2024	2025	2026	2027	2028	Toplam Maliyet
Amaç 1	18.000	24.000	27.000	29.000	33.000	131.000
Hedef 1.1	3.000	4.000	5.000	6.000	7.000	25.000
Hedef 1.2	3.000	4.000	5.000	6.000	7.500	25.500
Hedef 1.3	5.000	7.000	12.000	15.000	20.000	59.000
Hedef 1.4	3.000	4.000	6.000	7.000	9.000	29.000
Hedef 1.5	3.000	4.000	5.000	6.000	8.000	26.000
Hedef 1.6	3.000	4.000	5.000	6.000	5.000	23.000
Amaç 2	17.000	23.000	25.000	28.000	30.000	123.000
Hedef 2.1	3.000	10.000	15.000	19.000	23.000	70.000
Hedef 2.2	7.000	14.000	17.000	24.000	30.000	92.000
Hedef 2.3	7.000	9.000	11.000	13.000	15.000	55.000
Hedef 2.4	2000	3000	4000	5000	6000	20000
AMAÇ TOPLAM	72.000	107.000	113.000	159.000	187.500	678.000
Genel Yönetim Giderleri	25.000	35.000	50.000	65.000	80.000	255.000
TOPLAM	97.000	142.000	163.000	224.000	267.500	933.000

5. İZLEME VE DEĞERLENDİRME

Bu bölümde Konak Rehberlik ve Araştırma Merkezi Müdürlüğü 2024-2028 Stratejik Planı'nın izleme ve değerlendirme modeline ve aşamalarına değinilmiştir. Ayrıca, izleme ve değerlendirme faaliyetlerinin etkin bir şekilde gerçekleştirilmesi için oluşturulan performans göstergelerine ilişkin sorumlu birimlere yer verilmiştir.

2024-2028 Stratejik Planı İzleme ve Değerlendirme Modeli

Stratejik planlarda yer alan amaç ve hedeflere ulaşma durumlarının tespiti ve bu yolla stratejik planlardaki amaç ve hedeflerin gerçekleştirilebilmesi için gerekli tedbirlerin alınması izleme ve değerlendirme ile mümkün olmaktadır. İzleme, stratejik plan uygulamasının sistematik olarak takip edilmesi ve raporlanmasıdır. Değerlendirme ise, uygulama sonuçlarının amaç ve hedeflere kıyasla ölçülmesi ve söz konusu amaç ve hedeflerin tutarlılık ve uygunluğunun analizidir.

İzleme ve değerlendirme sürecine yön verecek temel ilkeler şunlardır:

- Katılımcılık
- Saydamlık
- Hesap verebilirlik
- Bilimsellik
- Tutarlılık
- Nesnellik

İdarelerin kurumsal yapılarının kendine has farklılıkları izleme ve değerlendirme süreçlerinin de farklılaşmasını beraberinde getirmektedir. Eğitim idarelerinin ana unsurunun, girdi ve çıktılarının insan oluşu, ürünlerinin değerinin kısa vadede belirlenememesine ve insan unsurundan kaynaklı değişkenliğin ve belirsizliğin fazla olmasına yol açmaktadır. Bu durumda sadece nicel yöntemlerle yürütülecek izleme ve değerlendirmelerin eğitsel olgu ve durumları açıklamada yetersiz kalabilmesi söz konusudur. Nicel yöntemlerin yanında veya onlara alternatif olarak nitel yöntemlerin de uygulanmasının daha zengin ve geniş bir bakış açısı sunabileceği belirtilebilir.

Belirtilen temel ilkeler ve veri analiz yöntemleri doğrultusunda birlikte Konak Rehberlik ve Araştırma Merkezi Müdürlüğü 2024-2028 Stratejik Planı İzleme ve Değerlendirme Modelinin çerçevesini;

1. Performans göstergeleri ve stratejiler bazında gerçekleşme durumlarının belirlenmesi,
2. Performans göstergelerinin gerçekleşme durumlarının hedeflerle kıyaslanması,
3. Stratejiler kapsamında yürütülen faaliyetlerin Konak Rehberlik ve Araştırma Merkezi Müdürlüğü faaliyet alanlarına dağılımının belirlenmesi,
4. Sonuçların raporlanması ve paydaşlarla paylaşımı,

5. Hedeflerden sapmaların nedenlerinin araştırılması,
6. Alternatiflerin ve çözüm önerilerinin geliştirilmesi süreçleri oluşturmaktadır. Yılın tamamını kapsayan ikinci izleme dâhilinde, tüm birimlerin sorumlu oldukları göstergeler ile ilgili gerçekleşme durumlarına ilişkin veriler toplanarak değerlendirilecektir. Performans göstergelerinin yılsonu gerçekleşme durumları, gösterge hedeflerinden sapmalar görölüyorsa bunların nedenleri değerlendirilerek gerekli tedbirlerin alınması sağlanacaktır. Ayrıca, stratejik planın yıllık izleme ve değerlendirme raporu hazırlanarak İl ve İlçe Milli Eğitim Müdürlüğüne gönderilecektir.

Tablo 26: İzleme Değerlendirme Takvimi

İZLEME DEĞERLENDİRME TAKVİMİ			
İZLEME DEĞERLENDİRME DÖNEMİ	GERÇEKLEŞTİRİLME ZAMANI	İZLEME DEĞERLENDİRME DÖNEMİ SÜREÇ AÇIKLAMASI	ZAMAN KAPSAMI
Birinci Dönem	Her Yılın Temmuz Ayı İçerisinde	Müdürlüğümüz ilgili birimlerinin sorumlu oldukları göstergeler ile ilgili gerçekleşme durumlarına ilişkin verilerin toplanması ve değerlendirilmesi Göstergelerin gerçekleşme durumları hakkında hazırlanan raporun üst yöneticiye sunulması	Ocak- Haziran
İkinci Dönem	İzleyen Yılın Şubat Ayı Sonuna Kadar	Müdürlüğümüz ilgili birimlerinin sorumlu oldukları göstergeler ile ilgili yıl sonu gerçekleşme durumlarına ilişkin verilerin toplanması ve değerlendirilmesi.	Tüm Yıl

Tablo 27: Hedef Kartı Sorumlulukları

Birimler	1.1	1.2	1.3	1.4	1.5	1.6	2.1	2.2	2.3	2.4	3.1
R.P.D.H.	S	S	S	S	S	S					S
Ö.E.H.							S	S	S	S	S

S: Sorumlu Birim

Ö.E.H. : Özel Eğitim Hizmetleri Bölümü

R.P.D.H.: Rehberlik ve Psikolojik Danışmanlık Hizmetleri Bölümü

Tablo 28 : Hedef ve Strateji Sorumlulukları

Amaç 1: Rehberlik ve araştırma merkezlerince sunulan rehberlik ve psikolojik danışma hizmetlerinin geliştirilmesini sağlamak.			
HEDEFLER	STRATEJİLER	SORUMLU BİRİM	BİRİM(LER)İŞ BİRLİĞİ YAPILAN
Hedef 1.1. Öğrencilerin bir bütün olarak gelişmelerini desteklemek amacıyla koruyucu ve önleyici çalışmalar yürütülecektir.	S1.1.1. Okulların talepleri alınarak talepler doğrultusunda eğitim düzenlenecektir. S1.1.2. Rehber öğretmen/psikolojik danışmanı bulunmayan okullarda genel ve yerel hedeflere yönelik çalışmalar yürütülecektir.	Rehberlik ve Psikolojik Danışmanlık Hizmetleri Bölümü	Özel Eğitim Hizmetleri Bölümü
Hedef 1.2. Öğrencinin gelişimini desteklemek amacıyla müşavirlik çalışmaları yürütülecektir.	PG1.2.1. Ziyaret edilen okul oranı PG1.2.2. Müşavirlik sunulan öğretmen/idareci oranı PG1.2.3. Okul rehberlik ve psikolojik danışmanlık programı incelenen okul/kurum oranı	Rehberlik ve Psikolojik Danışmanlık Hizmetleri Bölümü	Özel Eğitim Hizmetleri Bölümü
Hedef 1.3. Öğrencilerin gelişmelerini olumsuz yönde etkileyebilecek problemlerin çözümüne yardımcı olmak amacıyla çalışmalar yürütülecektir.	S1.3.1. Rehber öğretmen/Psikolojik Danışmanı olmayan okul/kurumlar öncelikli olmak üzere okul/kurumların eğitim ihtiyaçları belirlenecektir. S1.3.2. Rehber öğretmen/psikolojik danışmanı olmayan okul ve kurumlar öncelikli olmak üzere okul/kurumlarda belirlenen ihtiyaçlar doğrultusunda planlama yapılarak eğitim düzenlenecektir.	Rehberlik ve Psikolojik Danışmanlık Hizmetleri Bölümü	Özel Eğitim Hizmetleri Bölümü
Hedef 1.4. Bireylerin sosyal duygusal, akademik ve kariyer gelişmelerinin desteklenmesi, duygusal, düşünsel, davranışsal düzeyde kapasitelerinin güçlendirilmesi, iyileştirme	S.1.4.1 RAM sorumluluk bölgelerine ait risk haritaları değerlendirilerek çalışma yapılması gereken okullar belirlenerek bu okullardaki öğrenci ve velileriyle bireysel çalışmalar yürütülecektir. S.1.4.2. RAM'a başvuran bireylere randevu verilerek çalışmalar	Rehberlik ve Psikolojik Danışmanlık Hizmetleri Bölümü	Özel Eğitim Hizmetleri Bölümü

ve geliştirme amacıyla danışmanlık hizmeti sunulacaktır.	yürütülecektir. S.1.4.3. RAM'a okul/kurumlardan yönlendirilen öğrenci ve velilerine randevu verilerek çalışmalar yürütülecektir.		
--	--	--	--

Amaç 2: Rehberlik ve araştırma merkezlerince sunulan özel eğitim hizmetlerinin geliştirilmesini sağlamak

HEDEFLER	STRATEJİLER	SORUMLU BİRİM	BİRİM(LER)İŞ BİRLİĞİ YAPILAN
Hedef 2.1. Erken tanılamamanın önemine yönelik farkındalık artırılacaktır.	S2.1.1. Eğitsel değerlendirme ve tanılama sürecine yönelik olarak okullara bilgilendirme toplantıları düzenlenecektir. S2.1.2. Farkındalığı artırmaya yönelik çalışmalar düzenlenecektir. (Afiş, broşür, toplantı vb.)	Özel Eğitim Hizmetleri Bölümü	Rehberlik ve Psikolojik Danışmanlık Hizmetleri Bölümü
Hedef 2.2. Eğitsel değerlendirme ve tanılaması yapılan bireylerin ailelerine sunulan müşavirlik hizmetlerinin artırılması sağlanacaktır.	S2.2.1. Eğitsel değerlendirme ve tanılama sonrası ailelere yönelik bilgilendirme semineri düzenlenecektir S2.2.2. Belirlenen çalışmalar yetersizlik türlerine özgü aile bilgilendirme seminer içeriği/programı uygulanabilir. Uygulanacaktır.	Özel Eğitim Hizmetleri Bölümü	Rehberlik ve Psikolojik Danışmanlık Hizmetleri Bölümü
Hedef 2.3. Eğitsel değerlendirme ve tanılaması yapılan bireylerin özel eğitim hizmetlerine erişiminin izlenmesi sağlanacaktır.	S2.3.1 Eğitsel değerlendirme ve tanılama sonrası öğretmenlere ve idarecilere yönelik bilgilendirme seminer/toplantı düzenlenecektir. S2.3.2. Eğitim bölge toplantılarına katılım sağlanacaktır. S2.3.3. Sorumluluk bölgesinde evde eğitim hizmeti sunulan bireylere yönelik ev ziyareti gerçekleştirilerek izleme ve müşavirlik hizmeti sunulacaktır	Özel Eğitim Hizmetleri Bölümü	Rehberlik ve Psikolojik Danışmanlık Hizmetleri Bölümü
Hedef 2.4. Her eğitim öğretim yılında özel eğitim hizmetlerine yönelik en az bir araştırma konusu belirleyip, bu konu ile ilgili	S4.1.1 Araştırma konusunun tespit edilmesi S4.1.2 Kurum içi ve kurum dışı toplantılarla paydaşların bilgilendirilmesi sağlanacak S4.1.3. Araştırma kapsamında kullanılacak ölçeklere ilişkin izinlerin alınması.	Özel Eğitim Hizmetleri Bölümü	Rehberlik ve Psikolojik Danışmanlık Hizmetleri Bölümü

akademik araştırma yapılacaktır.			
----------------------------------	--	--	--

Amaç 3: RAM’larda AR-GE, Proje ve Mesleki Gelişim çalışmalarının artırılması.

HEDEFLER	STRATEJİLER	SORUMLU BİRİM	BİRİM(LER)İŞ BİRLİĞİ YAPILAN
Hedef 3.1. Rehberlik ve Araştırma Merkezlerinin bölgesel (yerel), ulusal ve uluslararası projelere katılımı artırılacaktır.	S.3.1.1 Rehberlik ve araştırma merkezlerinde görev yapan personelin proje hazırlama konusundaki yeterlilikleri artırılacaktır.	Rehberlik ve Psikolojik Danışmanlık Hizmetleri Bölümü - Özel Eğitim Hizmetleri Bölümü	-
Hedef 3.2. Rehberlik ve Araştırma Merkezlerinin AR-GE çalışmaları artırılacaktır.	S 3.2.1 Rehberlik ve araştırma merkezlerinde görev yapan personelin AR-GE yeterlilikleri artırılacaktır. S 3.2.2 Rehberlik ve araştırma merkezlerinin yerel yönetimler, üniversiteler ve STK’lar ile iş birliği güçlendirilecektir.	Rehberlik ve Psikolojik Danışmanlık Hizmetleri Bölümü - Özel Eğitim Hizmetleri Bölümü	-
Hedef 3.3. RAM personelinin mesleğe ilişkin güncel gelişmeleri izleme oranı artırılarak personelin mesleki bilgi ve becerilerinin geliştirilmesi sağlanacaktır.	S.3.3.1 RAM’da görev yapan personelin hizmet içi eğitim, farklı kurumlar tarafından düzenlenen eğitimler vb. eğitim faaliyetlerine katılımına yönelik teşvik çalışmaları yapılacaktır.	Rehberlik ve Psikolojik Danışmanlık Hizmetleri Bölümü - Özel Eğitim Hizmetleri Bölümü	-